

Verksamhetsplan 2020-2022

Budget 2020

Lärande och stöd



ARVIKA KOMMUN

Innehåll

Omvärldsanalys -----	2
Styrmodell -----	3
Verksamhetsstyrning -----	4
Uppdrag och verksamhet -----	6
Organisation -----	7
Verksamhetsmål 2020-2022 -----	8
Driftbudget 2020 och plan 2021-2022 -----	12
Investeringsbudget 2020 och plan 2021-2022 -----	13
Större verksamhetsförändringar och investeringar under planperioden -----	14
Styrande nyckeltal -----	15

Omvärldsanalys

En framtida vikande högkonjunktur ses med oro i verksamheten då kostnadsläget för försörjningsstöd redan idag ligger högt. Trots en låg arbetslöshet i kommunen, pågår många insatser inom socialtjänsten och Arbetsmarknads- och integrationsenheten.

Allt fler personer lämnar Arbetsförmedlingens etablering utan att ha fått ett fäste på arbetsmarknaden, vilket kommer kräva fortsatta prioriteringar och satsningar. Ett ökat antal personer klarar inte kraven för att komma in på arbetsmarknaden, med den följd att kommunen behöver förbereda och ge personerna förutsättningar att klara av studier eller arbete.

Som en del i strategin att höja bildningsnivån krävs ett utvecklat arbete med vuxenutbildningen, även integrationsfrågan kan kopplas starkt till detta arbete.

Det kommer finnas behov av mer samarbete mellan kommunens verksamheter för ett bättre stöd till personer med samsjuklighet.

Framtida kostnadsökningar för framför allt grundskola och gymnasium innebär att anpassa organisationen utifrån innehåll samt resurstilldelning efter de krav och behov som finns. Det blir allt mer viktigt för skolan att kunna hantera psykisk

ohälsa, komplexa behov och problematisk skolfrånvaro.

Ärendemängden inom Individ- och familjeomsorgen är på en hög nivå med stor komplexitet och där insatserna är resurskrävande. Ärenden gällande våld i nära relation har ökat och trenden är utan vikande tendens.

Arbetet med kommunens skolororganisation fortsätter genom produktionen av en ny högstadieskola, samt renoverade lokaler i förskolan, grundskolan och gymnasiet. En utveckling av organisationen med en tydlig inriktning att barns och elevers hälsa är ingång till lärande, förstärker det främjande arbetet och medför på sikt bättre social hållbarhet. På så sätt kan komplexa behov hos barn och unga mötas upp.

Barnkonventionen blir svensk lag 2020 och hela den kommunala verksamheten behöver anpassas till detta.

Digitaliseringen av samhället medför krav och förväntningar, samt ger möjligheter till kommunens verksamheter.

Utifrån Värmlandsstrategin fortsätter vikten av ett regionalt gemensamt utvecklingsarbete. Bland annat genom utvecklingsarbetet ”Nya perspektiv” och fokus på hur vi kan utveckla arbetet med att förbättra barn och ungas uppväxtvillkor.

Styrmodell

Kommunens styrmodell bygger på att den övergripande visionen och verksamhetsidén bryts ner på tre underliggande nivåer. Först genom strategiska mål och de strategier, vägval, som ska tillämpas för att uppnå målen. Därefter konkretiseras de strategiska målen genom övergripande verksamhetsmål som gäller för kommunens samtliga verksamheter och bolag.

Målen beskrivs i fyra perspektiv: Invånare och kunder, Medarbetare, Tillväxt och utveckling, samt Miljö. När det gäller det tidigare perspektivet Ekonomi återfinns målen i styrdokumentet ”Mål och riktlinjer för god ekonomisk hushållning”. I verksamhetsplanerna bryts de övergripande verksamhetsmålen ner ytterligare och speglar hur respektive verksamhet och bolag bidrar till de gemensamma målen.

Arvika kommuns bolagskoncern är integrerad i styrmodellen och den strategiska planen utarbetas i samråd med bolagen. Kommunfullmäktiges styrning av respektive bolag sker via bolagsordning och ägardirektiv.

Måluppföljning avrapporteras regelbundet under året till kommunfullmäktige genom delårsbokslut och årsredovisning.

Verksamhetsstyrning

Vision Arvika med verksamhetsidé, strategiska mål och strategier beskriver kommunens långsiktiga inriktning och politiska vilja.

Kommunens vision är:

Arvika – En attraktivare kommun

Kommunens verksamhetsidé är:

Vi skapar förutsättningar för ett gott och tryggt liv för de som lever och verkar i Arvika kommun. Vi erbjuder en god service och uppmuntrar kreativitet och initiativkraft. Vi för en ansvarsfull politik där ekonomi i balans är överordnad övriga krav.

Visionen konkretiseras i strategiska mål för invånare och kunder, medarbetare, tillväxt och utveckling, miljö samt ekonomi. Genom att verka i riktning emot de strategiska målen når vi en god ekonomisk hushållning i vår verksamhet. Med god ekonomisk hushållning avses att vi förvaltar våra resurser så att vi skapar en långsiktigt hållbar utveckling, där såväl sociala, ekologiska som ekonomiska perspektiv utgör ledstjärnor.

Våra strategiska mål är:

Vi är en **attraktiv kommun**, där invånare och kunder är nöjda med vår verksamhet.

Våra strategier för att uppnå målet

- Vi för en öppen och aktiv dialog och ger möjligheter att vara med och påverka
- Vi har en hög tillgänglighet och är tydliga med vad vi kan erbjuda
- Vi ser möjligheter med mångfald
- Vi ser e-tjänster och digitala lösningar som det naturliga valet.

Vi är en **attraktiv arbetsgivare**, där medarbetarna trivs, utvecklas och är stolta över att ge god service.

Våra strategier för att uppnå målet

- Vi erbjuder utvecklingsmöjligheter och meningsfulla arbetsuppgifter
- Vi arbetar för medarbetarnas hälsa och trivsel
- Vi skapar förutsättningar för medarbetarnas delaktighet och ansvarstagande

Vi är en **hållbar kommun** som skapar förutsättningar för tillväxt och utveckling.

Våra strategier för att uppnå målet

- Vi skapar fler bostäder och utvecklar de vi har
- Vi verkar för bra infrastruktur och goda kommunikationer
- Vi bidrar tillsammans med andra till ett rikt fritids- och kulturliv
- Vi skapar förutsättningar för ett starkt och differentierat näringsliv genom att uppmuntra innovation och entreprenörskap
- Vi arbetar för en höjd utbildningsnivå
- Vi arbetar för en god folkhälsa

Vi är en **hållbar kommun** med miljö- och klimatfrågorna i fokus.

Våra strategier för att uppnå målet

- Vi arbetar för ökad resurshushållning
- Vi producerar och använder förnyelsebar energi
- Vi arbetar för en giftfri vardag
- Vi värnar om naturen, den biologiska mångfalden och ekosystemtjänsterna som ger oss dricksvatten, spannmål, fisk och träråvara mm.
- Vi anpassar vårt samhälle till de klimatförändringar som vi inte kan förhindra

Vi har en **hållbar ekonomi**, där vi använder våra gemensamma resurser på ett ansvarsfullt och långsiktigt sätt.

Våra strategier för att uppnå målet

- Vi för en ansvarsfull politik där ekonomi i balans är överordnad övriga krav.
- Vi skapar utrymme för framtida pensionsåtaganden och verksamhetsutveckling.
- Vi arbetar proaktivt och långsiktigt för att kunna hålla en hög budgetföljsamhet i verksamheterna.
- Vi finansierar investeringar inom den skattefinansierade verksamheten med egna medel

Uppdrag och verksamhet

Verksamhetschef

Verksamhetschefen ansvarar för ledning, samordning och koordination inom Lärande och stöd.

Administrativt stöd och utvecklingsledare

Utvecklingsledaren samordnar delar av Lärande och stöds utvecklings- och förbättringsarbeten samt leder det administrativa stödet. Utvecklingsledaren är projektledare för arbetet med ny högstadieskola.

Musikskola

Enheten ska svara för frivillig undervisning i musik för framför allt barn och unga. Musikskolan ska ha ett nära samarbete med grundskolan, gymnasieskolan och andra kulturaktörer samt musikhögskolan.

Elevhälsa och förebyggarenhet

Enheten ansvarar för förebyggande och främjande insatser samt samverkan rörande barn och unga inom elevhälsa och förebyggarenhet.

Individ- och familjeomsorg

Avdelningen ska genom samverkande och kompletterande enheter tillgodose behovet av råd, stöd och insatser runt barn och unga inom socialtjänst, behandling för missbruk, integration av nyanlända, stöd vid långvarigt psykiskt funktionshinder, ekonomiskt bistånd, stöd till inträde på arbetsmarknaden eller fortsatta studier, budget- och skuldrådgivning, mottagande av ensamkommande barn. Till avdelningen är också det kommunala aktivitetsansvaret knutet i samverkan med gymnasieskolan.

Förskola

Avdelningen ansvarar för förskola, familjedaghem och öppen förskola.

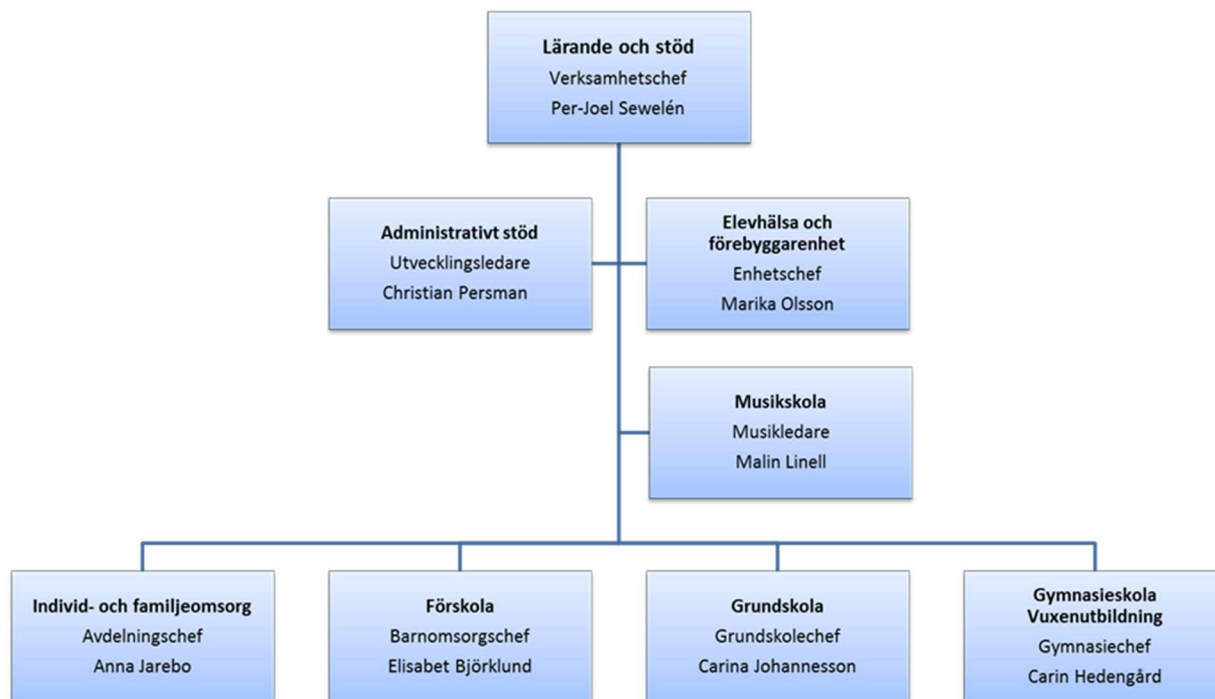
Grundskola

Avdelningen ansvarar för fritidshem, förskoleklass, grundskola, grundsärskola, träningskola och skola för rörelsehindrade.

Gymnasieskola och vuxenutbildning

Avdelningen ansvarar för kommunens gymnasieskola, gymnasiesärskolan och vuxenutbildning.

Organisation



Verksamhetsmål 2020-2022

INVÅNARE		
MÅL	Indikatorer	Målvärde
Att delaktigheten för kommuninvånarna ska vara god.	Elever i åk 9: På lektionerna är vi elever med och påverkar på vilket sätt vi ska arbeta med olika skoluppgifter, positiva svar, andel (%). (Kolada)	50
Kommuninnevånarna ska kunna leva ett hälsosamt liv	Psykisk hälsa åk 4 och 7 i grundskolan och åk 1 på gymnasiet. (ELSA-statistik)	86

Elever i åk 9: På lektionerna är vi elever med och påverkar på vilket sätt vi ska arbeta med olika skoluppgifter, positiva svar, andel (%)
 Antal elever som angivit något av alternativen "stämmer helt och hållet" eller "stämmer ganska bra" som svar på påståendet "På lektionerna är vi elever med och påverkar på vilket sätt vi ska arbeta med olika skoluppgifter", dividerat med det totala antalet elever som svarat på enkäten. Uppgifterna kommer från Skolinspektionens "Skolenkäten" som en gång under två läsår (T-1 och T) tillfrågat skolans elever i årskurs 9. För data på kommunnivå avser uppgifterna enbart elever i kommunala skolor i den aktuella kommunen, medan uppgifterna på enhetsnivå och för riket även inkluderar skolor med annan huvudman. Källa: Skolinspektionen. Målvärde: 50 (48,3 (2016), 50,3 (2018)).

Psykisk hälsa åk 4 och 7 i grundskolan och åk 1 på gymnasiet.

Definition: Elevhälsodatabasen ELSA baseras på data från elevens hälsobesök hos skolsköterskan i Värmland. Grupper på mindre än 20 elever redovisas endast på länsnivå. I en del kommuner är det få elever och resultaten behöver därför tolkas med viss försiktighet och kan därför inte alltid sammanställas på skolnivå. Målvärde: 86 (83 (2017), 84 (2018)).

MEDARBETARE

MÅL	Indikatorer	Målvärde
Arvika kommun ska ha en god arbetsmiljö.	Sjukfrånvaro inom verksamheten	6,0
	Lärande och stöd (Intern statistik framtagen av personalstaben)	
	Förskola	10,0
	Grundskola	4,5
	Gymnasieskola	2,5
	Individ- och familjeomsorg	6,0
Arvika kommun ska ha en hög nivå på hållbart medarbetarengagemang	Hållbart medarbetarengagemang inom hela Lärande och stöd (HME), totalindex	84
	Förskola	84
	Grundskola	84
	Gymnasieskola	84
	Individ- och familjeomsorg (Kolada)	84

Hållbart medarbetarengagemang (HME), totalindex.

Definition: Engagemangsindex för förskola, grundskola, gymnasieskola och individ- & familjeomsorg totalt enligt resultat från medarbetarenkät. HME står för Hållbart medarbetarengagemang och mäter såväl nivån på medarbetarnas engagemang som chefernas och organisationens förmåga att ta tillvara på och skapa engagemang. HME-index består av nio frågor som tillsammans bildar ett totalindex för Hållbart medarbetarengagemang och tre delindex; Motivation, Ledarskap och Styrning. Frågorna besvaras på en skala 1-5 där 1 är stämmer mycket dåligt och 5 är stämmer mycket bra. Resultaten på varje fråga omvandlas sedan till ett index med skala 0-100. Totalindex formas som ett medelvärde av de nio frågorna. Ett högt värde indikerar en hög nivå på hållbart medarbetarengagemang. Avser egen regi.

Källa: Egen undersökning i kommunen.

Målvärde förskola: 84 (84 (2016), 83 (2018)).

Målvärde grundskola: 84 (84 (2016), 84 (2018)).

Målvärde gymnasieskola: 84 (84 (2016), 83 (2018)).

Målvärde individ- och familjeomsorg: 84 (82 (2016), 81 (2018)).

TILLVÄXT OCH UTVECKLING

MÅL	Indikatorer	Målvärde
Arvika ska erbjuda utbildning av hög kvalitet	1. Elever i årskurs 9 som är behöriga till yrkesprogram, hemkommun, andel (%), (Agenda 2030)	88
	2. Gymnasieelever med examen inom 4 år, hemkommun, andel (%), (Agenda 2030)	75,5
	3. Elever på SFI som klarat minst två kurser på studievägen av nybörjare två år tidigare, andel (%), (Agenda 2030)	67
Arvikaborna ska ha goda möjligheter att försörja sig själva	1. Vuxna biståndsmottagare med långvarigt ekonomiskt bistånd, andel (%) av befolkningen (Agenda 2030)	1,1
	2. Resultat vid avslut i kommunens arbetsmarknadsverksamhet, deltagare som börjat arbeta eller studera, andel (%) (Kolada)	40

Elever i år 9 som är behöriga till yrkesprogram, hemkommun, andel (%)

Definition: Antal elever i årskurs 9 som är behöriga till ett yrkesprogram dividerat med antal elever som fått eller skulle ha fått betyg i minst ett ämne enligt det mål- och kunskapsrelaterade betygssystemet i årskurs 9. För att ha gymnasiebehörighet till ett yrkesprogram krävs godkända betyg i svenska eller svenska som andraspråk, engelska och matematik och i minst fem andra ämnen från grundskolan. Fram t.o.m. 2011 krävdes godkända betyg i svenska eller svenska som andraspråk, engelska och matematik för att uppnå lägsta behörighet till gymnasiet. Uppgiften avser elever folkbokförda i kommunen. Elever med okänd bakgrund ingår inte. Uppgiften avser läsår. Källa: SCB och Skolverket. Målvärde: 88 (87,7 (2018))

Gymnasieelever med examen inom 4 år, hemkommun, andel (%)

Definition: Antal folkbokförda elever i kommunen som började på gymnasium för 4 år sedan som med examen inom 4 år, inkl. IM dividerat med antal folkbokförda elever i kommunen som började på gymnasium för 4 år sedan, inkl. IM. Elever som vid utbildningens början saknar svenskt personnummer (t ex nyanlända elever som ännu inte blivit folkbokförda) ingår ej. Källa: SCB. Målvärde: 75,5 (75,4 (2018))

Elever på SFI som klarat minst två kurser på studievägen av nybörjare två år tidigare, andel (%)

Definition: Andel elever på SFI som klarat minst två kurser, av nybörjare två år tidigare. Alla elever som har klarat kurserna ingår, oavsett avbrott. Även elever som klarar fler kurser och de som klarat hela SFI ingår. Källa: SCB. Målvärde: 67 (67 (2015), 56 (2016), 64 (2017))

Vuxna biståndsmottagare med långvarigt ekonomiskt bistånd, andel (%) av befolkningen

Definition: Vuxna biståndsmottagare med långvarigt ekonomiskt bistånd under året dividerat med antalet vuxna invånare (18 år och äldre). Långvarigt bistånd avser 10-12 månader under året. Källa Socialstyrelsens register över ekonomiskt bistånd samt Registret över totalbefolkningen. Målvärde: 1,1 (1,4 (2015), 1,2 (2016 o 2017))

Resultat vid avslut i kommunens arbetsmarknadsverksamhet, deltagare som börjat arbeta eller studera, andel (%) (U40455)

Andel (%) av totalt antal deltagare som avslutats inom den kommunala arbetsmarknadsverksamhetens insatser som börjat arbeta eller studerat. Börjat arbeta avser osubventionerade och subventionerade anställningar på den reguljära arbetsmarknaden. För att räknas som en anställning ska denna ha pågått minst en sammanhängande månad. Som arbete räknas inte kommunala arbetsmarknadsanställningar eftersom dessa anställningar kommit till för att mildra verkningar av arbetslöshet och varit förbehållna en viss grupp arbetssökande. Börjat studera, avser utbildning inom ramen för Komvux, folkhögskola, högskola eller annan utbildning. För att ha studier som avslutsorsak, måste studierna vara studiemedelsberättigad. Källa: Egen undersökning i kommunen (insamlingen Kommunal arbetsmarknadsstatistik). Målvärde: 40 (27 (2017), 37 (2018)).

MILJÖ OCH KLIMAT

MÅL	Indikatorer	Målvärde
Arvika kommun ska vidta åtgärder för att minska klimatförändringarna och dess konsekvenser.	1. Implementera källsortering inom förskola, grundskola och gymnasiet, andel skolor (%).	25
	2. Tjänsteresor till Karlstad genomförs med allmänna kommunikationsmedel, andel (%).	50
	3. Användningen av tele- och videokonferens ska öka, antal möten.	40

Driftbudget 2020 och plan 2021-2022

	2019 Budget, tkr	2020 Budget, tkr	2021 Plan, tkr	2022 Plan, tkr
Intäkter	197 032	197 032	197 032	197 032
Kostnader	963 949	985 331	997 915	1 008 967
Nettokostnad	766 917	788 299	800 883	811 935
Kommunbidrag (Tilldelad ram)	766 917	788 299	800 883	811 935
Resultat	0	0	0	0
Specifikation av nettokostnader				
Alkoholtillstånd	225	0	0	0
Arbetsmarknadsåtgärder	12 859	12 468	12 508	12 555
Ekonomiskt bistånd	28 096	29 139	29 139	29 139
Elevhälsa	14 256	14 588	14 588	14 588
Familjedaghem	2 966	973	973	973
Familjehemsvård, barn/ungdom	13 104	13 104	13 104	13 104
Familjerätt	2 163	2 185	2 185	2 185
Flyktingmottagning	867	891	891	891
Friskvård	184	184	184	184
Förskola	163 870	167 643	169 312	170 111
Förskoleklass	17 423	17 491	17 522	17 555
Grundskola	251 271	260 859	271 643	279 541
Gymnasieskola	117 679	116 986	117 584	120 138
Insatser enligt LSS	11 802	10 555	10 555	10 555
Institutionsvård, barn/ungdom	25 703	33 321	33 321	33 321
Konsument- o skuldrådgivning	799	806	806	806
Ledning och adm. IFO	9 438	9 508	9 538	9 569
Ledning och adm. Lärande o stöd	4 835	5 427	5 387	5 387
Missbruksvård, vuxna	6 733	8 273	8 273	8 273
Musikskola	9 606	9 588	9 628	9 671
Skolbarnomsorg	35 451	36 484	35 916	35 563
Särskilt boende, socialpsykiatri	13 891	13 971	13 971	13 971
Ungdomsgård	2 139	400	400	400
Ungdomsverksamhet	166	166	166	166
Vuxenutbildning	13 685	15 224	15 224	15 224
Öppen förskola	731	733	733	733
Öppna insatser, barn/unga	4 542	4 549	4 549	4 549
Öppna insatser, vuxna	631	631	631	631
Övrig vuxenvård	1 500	1 000	1 000	1 000
Tilläggs hyror -	302	1 153	1 153	1 153
Verksamhetslokaler				
Summa	766 917	788 299	800 883	811 935

Investeringsbudget 2020 och plan 2021-2022

	2019 Budget, tkr	2020 Budget, tkr	2021 Plan, tkr	2022 Plan, tkr
Reinvesteringar LoS	1 500	1 500	1 500	1 500
Inventarier ny förskola, Galaxen	420	0	0	0
Inventarier, förskola	1 300	2 550	1 500	1 500
Inventarier, Sulviks skola	0	0	3 000	0
Inventarier ny högstadieskola	0	0	15 000	0
AV-utrustning ny högstadieskola	0	0	5 300	0
Inventarier, gymnasieskola	600	600	600	0
Summa	3 820	4 650	26 900	3 000

Större verksamhetsförändringar och investeringar under planperioden

I Arvika kommuns strategiska plan för 2020-2022 har Lärande och stöd en utökad budgetram inför år 2020. Sparåtgärder har genomförts under år 2019. För att verksamheten ska rymmas inom tilldelad budgetram år 2020 genomförs följande åtgärder:

- Översyn och minskning av kostnaderna för institutionsvården inom individ- och familjeomsorgen.
- Aktivt arbete med övriga av länets kommuner för att bygga upp ett gemensamt HVB-hem inom Värmland.
- Minskning med två enhetschefstjänster inom Arbetsmarknads- och integrationsenheten.
- Minskad central administrativ tjänst inom LOS-ledning.
- Avveckla de kommunala sommarjobben för ungdomar.
- Minskning av kostnaderna för försörjningsstöd med 300 tkr per månad.
- Genom FINSAM, Arvika-Eda Samordningsförbund arbeta för att möta behovet av sysselsättning och egen försörjning när extratjänsterna fasas ut.
- Revidering av planen för framtidens förskola och skola med syftet att använda för- och grundskolans lokaler på ett mer effektivt sätt och därmed sänka framtida lokalkostnadsökningar.
- Förbättra hälsotalen i förskolan genom att arbeta med grundbemanning och arbetssätt.
- De kommunala dagbarnvårdarna avvecklas. Barn och personal placeras i förskolans verksamhet. Cirka 15 barn/10 familjer berörs av denna förändring. Dagbarnvårdare i enskild regi berörs ej.
- Avveckling av förskolan Maskrosen i Parkhallen. Barn och personal placeras i andra förskolor.
- Samordna skoldagens start- och sluttider inom grundskolan, med syftet att minska kostnader för skolskjuts.
- Minskning av kostnaderna för gymnasieskola och vuxenutbildning.
- Förändring av ungdomsgårdens verksamhet, till dess att nya högstadieskolan står klar.
- Musikskolans utbud och verksamhet ses över.
- För att verksamheten ska rymmas inom tilldelad budgetram behöver ytterligare åtgärder genomföras under år 2020.

Inom verksamhetsåret kommer förskolorna Lugnet och Fågelsången öppnas efter renovering och tillbyggnad. Under planperioden kommer också en ny högstadieskola att öppnas.

Styrande nyckeltal

Nyckeltal	Utfall 2016	Utfall 2017	Utfall 2018	Mål 2020-2022
Förskola				
Antal placerade barn	1 211	1 258	1 297	140 000
Bruttokostnad/barn, kr	127 107	134 189	139 912	
Avgiftsfinansieringsgrad, %	7,5	7,2	7,1	
Fritidshem				
Antal placerade barn	988	1 015	1 038	37 000
Bruttokostnad/barn, kr	36 065	36 573	37 251	
Avgiftsfinansieringsgrad i %	19	19	19	
% av antal barn 6-9 år	79	81	82	
Förskoleklass och grundskola				
Antal elever	2 509	2 516	2 576	108 000
Bruttokostnad/elev, kr (exkl. interkom. ersättning)	96 734	103 203	108 032	
varav lokalkostnad/elev, kr (kommunal skola)	13 269	13 700	14 631	
Familjehem				
Antal placeringar i familjehem	55	57	60	20 000
Antal vårdrym ¹	20 947	22 778	19 973	
Bruttokostnad/vårdrym, kr	511	512	623	
Tvångsvård LVU				
Antal vårdrym ²	547	1 975	2 122	1 000
Bruttokostnad/vårdrym, kr	2 645	4 234	6 286	
Tvångsvård LVM				
Antal vårdrym	382	0	521	0
Bruttokostnad/vårdrym, kr	3 369		3 417	
Frivilligvård (SoL) barn och ungdom				
Antal vårdrym ³	1 021	1 378	1 535	1 200
Bruttokostnad/vårdrym, kr	2 995	4 075	4 813	
Frivilligvård (SoL) vuxna				
Antal vårdrym	1 984	1 375	2 258	1 600
Bruttokostnad/vårdrym, kr	2 516	2 773	2 519	
Gymnasieskola				
Antal elever	849	837	828	133 000
Bruttokostnad/elev, kr (exkl. interkom ersättning och inackorderingstillägg)	130 918	133 439	132 396	
Varav lokalkostnad/elev, kr	22 201	22 152	22 690	

¹ Exkl. ensamkommande barn.

² Exkl. ensamkommande barn.

³ Exkl. ensamkommande barn.