



Verksamhetsplan 2020-2022

Budget 2020

Kommunledningsstab

Innehåll

Omvärldsanalys -----	3
Styrmodell -----	5
Verksamhetsstyrning -----	6
Uppdrag och verksamhet-----	8
Organisation -----	10
Verksamhetsmål 2020-2022 -----	12
Driftbudget 2020 och plan 2021-2022-----	16
Investeringsbudget 2020 och plan 2021-2022 -----	17
Större verksamhetsförändringar och investeringar under planperioden -----	19
Styrande nyckeltal -----	21

Omvärldsanalys

Samhällsekonomin och den kommunala ekonomin påverkar Kommunledningsstabens förutsättningar att fullgöra uppdraget. Kommunledningsstabens svarar för områden viktiga för invånarens och besökarens livskvalitet och upplevelser. Att satsa samtidigt som resurserna är begränsade kommer vara en fortsatt utmaning, men är en viktig komponent i att bibehålla invånarnas möjlighet till att leva och bo i ett hållbart och attraktivt samhälle.

Nu kommer signaler om en avmattande konjunktur och under de kommande åren förväntas en försvagning av den samma. En attraktiv kommun med en bra samverkan med näringslivet och ett gott näringslivsklimat prioriteras fortsatt för att möta avmattningen. Arvika – Eda Nyföretagarcentrum stimulerar entreprenörskap och Innovation Park stimulerar nya tankar och idéer viktiga delar i den gemensamma satsningen med näringslivet för ökad nyföretagsamhet. Kommunens bidrag till olika satsningar för besöksnäringen som exempelvis upprustning av Rackstadmuseet och Oppstuhaget skapar förutsättningar framåt. Samverkan med näringsliv och föreningsliv och en helårsöppen turistbyrå är viktiga ingredienser. Planberedskap för verksamhetstomter måste finnas i upp- och nedgång för att stimulera företagsetableringar och utveckling för redan etablerade verksamheter i kommunen.

Åren framåt kommer kollektivtrafik och infrastrukturfrågor, både väg och järnväg ha fortsatt hög prioritet. Åtgärdsvalsstudier för väg och järnväg, och fortsatt planering och projektering av väg- och järnvägsnät och specifikt planskilda korsningar i anslutning till Arvika centrum innebär resurskrävande åtaganden och är av stor betydelse för kommunens utveckling.

Det främsta instrumentet för att uppnå de sammanhållningspolitiska målen inom EU

är strukturfonderna. De utgör drygt en tredjedel av EU:s budget. Fonderna finansierar fleråriga program inom området ekonomisk och social sammanhållning. Under perioden framåt är kommunen engagerad i flera projekt som har en inriktning där hållbarhet och miljömässigt driven utveckling är ledorden.

Digitaliseringen anses vara den enskilt starkaste förändringsfaktorn i samhället framåt. Ny teknik och digitaliseringen är en av de viktigaste förutsättningarna för att klara våra tjänster framöver. Det skall möjliggöra för en enklare vardag för medborgare och näringsidkare. Skapa högre kvalitet och effektivare arbetssätt i verksamheterna. Skapa en hög tillgänglighet till information och tjänster.

Digitaliseringen kommer att ges ökad prioritet. Digitalisering är en drivkraft för innovation, tillväxt och sysselsättning, bidrar till minskad energiförbrukning och ge förutsättningar för en utvecklad demokrati. Det ger även förutsättningar för medborgare och verksamheter som vill utvecklas, nyetablera eller bygga bostäder.

Digitaliseringen ställer och kommer ställa än högre krav på oss. Så som ökade krav på stöd och tjänster från verksamheterna, ökade krav på säkerhet och skydd av utrustning, information och infrastruktur, ny lagstiftning, mm.

Under nästkommande år kommer Arvika kommun att gå över till molnbaserad telefonlösning och ett nytt ärende- och dokumenthanteringssystem kommer att införas. Arbetet med e-tjänster kommer tillsammans med verksamheterna att fortsätta, och det kommer att läggas resurser på digitalisering av samhällsbyggnadsprocessen.

Vårt klimat förändras med översvämningar, värmeböljor, ras och skred som följd. Att klimatanpassa den fysiska plane-

ringen innebär att både förebygga och minimera riskerna för naturolyckor. Den kommande perioden finns också ett ökat fokus i verksamheten på miljö- och klimatfrågor och utgångspunkten för vårt agerande finns i den vägledande visionen ”Arvika är klimatneutralt år 2030”.

Inom området för fysisk planering innebär det ett framåtdrivande strategiskt arbete som har fokus på såväl ekonomisk som ekologisk och social hållbarhet. Arbetet med ny översiktsplan för Arvika kommun, och arbetet med ny VA-plan är exempel på områden där miljö- och klimatfrågor kommer att stå i fokus. Miljööverenskommelsen om konkreta åtgärder mellan kommunen och länsstyrelsen i Värmland kommer under perioden att aktualiseras.

Kommunen har en viktig roll i planering och genomförande av bostadspolitik. Under perioden kommer det att finnas förutsättningar för byggnation i attraktiva lägen. Den fysiska planeringen med översiktsplaner och detaljplaner där kommunen för en aktiv mark- och exploateringsverksamhet bidrar till bra förutsättningar för inflyttning och ger även möjligheter till byggnation i attraktiva lägen och i strandnära lägen. Närhet till skog, parker, leder, lekplatser och grönytor utgör förutsättningar för god livskvalitet. Anläggningar för fritid och kultur där den ideella sektorn är utgångspunkten, bidrar till att fler stannar och trivs. Att utveckla platser för spontana aktiviteter främjar folkhälsan och sociala möten.

I vår omställning till en mer hållbar kommun ingår att säkerställa möjligheter att i större grad använda cykel som transportmedel för nära resor. En väl utbyggd kollektivtrafik både lokalt, regionalt och över läns- och nationsgränser är en del i omställningen. Med vår landsbygdsprofil behöver vi dessutom ett tryggt och säkert vägnät både för kollektiva resor och privata där kommunens vägunderhåll och snö- och barmarksunderhåll vidmakthålls och prioriteras under kommande år.

1 januari 2020 blir barnkonventionen lag och ett arbete pågår för att möta lagstiftningen.

Förväntningarna från invånarna på välfärden bedöms öka. Inom Kultur- och fritidsområdet märks stigande förväntningar på kommunala resurser i form av fritidsanläggningar och kommunala föreningsstöd. Digitaliseringen i samhället medför att Bibliotekens roll förändras. Folkbibliotekens uppdrag är att verka för det demokratiska samhällets utveckling, att bidra till kunskapsförmedling, fri åsiktsbildning och främja litteraturens ställning. I ett samhälle som allt mer bygger på digitala nätverk och informationsutbyte mellan människor, organisationer och företag ställs andra krav på utökade samarbeten och informationsutbyte.

Styrmodell

Kommunens styrmodell bygger på att den övergripande visionen och verksamhetsidén bryts ner på tre underliggande nivåer. Först genom strategiska mål och de strategier, vägval, som ska tillämpas för att uppnå målen. Därefter konkretiseras de strategiska målen genom övergripande verksamhetsmål som gäller för kommunens samtliga verksamheter och bolag.

Målen beskrivs i fyra perspektiv: Invånare och kunder, Medarbetare, Tillväxt och utveckling, samt Miljö. När det gäller det tidigare perspektivet Ekonomi återfinns målen i styrdokumentet ”Mål och riktlinjer för

god ekonomisk hushållning”. I verksamhetsplanerna bryts de övergripande verksamhetsmålen ner ytterligare och speglar hur respektive verksamhet och bolag bidrar till de gemensamma målen.

Arvika kommuns bolagskoncern är integrerad i styrmodellen och den strategiska planen utarbetas i samråd med bolagen. Kommunfullmäktiges styrning av respektive bolag sker via bolagsordning och ägardirektiv.

Måluppföljning avrapporteras regelbundet under året till kommunfullmäktige genom delårsbokslut och årsredovisning.

Verksamhetsstyrning

Vision Arvika med verksamhetsidé, strategiska mål och strategier beskriver kommunens långsiktiga inriktning och politiska vilja.

Kommunens vision är:

Vision Arvika – En attraktivare kommun

Kommunens verksamhetsidé är:

Vi skapar förutsättningar för ett gott och tryggt liv för de som lever och verkar i Arvika kommun. Vi erbjuder en god service och uppmuntrar kreativitet och initiativkraft. Vi för en ansvarsfull politik där ekonomi i balans är överordnad övriga krav.

Visionen konkretiseras i strategiska mål för invånare och kunder, medarbetare, tillväxt och utveckling, miljö samt ekonomi. Genom att verka i riktning emot de strategiska målen når vi en god ekonomisk hushållning i vår verksamhet. Med god ekonomisk hushållning avses att vi förvaltar våra resurser så att vi skapar en långsiktigt hållbar utveckling, där såväl sociala, ekologiska som ekonomiska perspektiv utgör ledstjärnor.

Våra strategiska mål är:

Vi är en attraktiv kommun, där invånare och kunder är nöjda med vår verksamhet.

Våra strategier för att uppnå målet

- Vi för en öppen och aktiv dialog och ger möjligheter att vara med och påverka
- Vi har en hög tillgänglighet och är tydliga med vad vi kan erbjuda
- Vi ser möjligheter med mångfald
- Vi ser e-tjänster och digitala lösningar som det naturliga valet när så är möjligt

Vi är en **attraktiv arbetsgivare**, där medarbetarna trivs, utvecklas och är stolta över att ge god service.

Våra strategier för att uppnå målet

- Vi erbjuder utvecklingsmöjligheter och meningsfulla arbetsuppgifter
- Vi arbetar för medarbetarnas hälsa och trivsel
- Vi skapar förutsättningar för medarbetarnas delaktighet och ansvarstagande

Vi är en **hållbar kommun** som skapar förutsättningar för tillväxt och utveckling.

Våra strategier för att uppnå målet

- Vi skapar fler bostäder och utvecklar de vi har
- Vi verkar för bra infrastruktur och goda kommunikationer
- Vi bidrar tillsammans med andra till ett rikt fritids- och kulturliv
- Vi skapar förutsättningar för ett starkt och differentierat näringsliv genom att uppmuntra innovation och entreprenörskap
- Vi arbetar för en höjd utbildningsnivå
- Vi arbetar för en god folkhälsa

Vi har en hållbar kommun med miljö- och klimatfrågorna i fokus.

Våra strategier för att uppnå målet

- Vi arbetar för ökad resurshushållning
- Vi producerar och använder förnyelsebar energi
- Vi arbetar för en giftfri vardag
- Vi värnar om naturen, den biologiska mångfalden och ekosystemtjänsterna som ger oss dricksvatten, spannmål, fisk och träråvara mm
- Vi anpassar vårt samhälle till de klimatförändringar som vi inte kan förhindra

Vi har en hållbar ekonomi, där vi använder våra gemensamma resurser på ett ansvarsfullt och långsiktigt sätt.

Våra strategier för att uppnå målet

- Vi för en ansvarsfull politik där ekonomi i balans är överordnad övriga krav
- Vi skapar utrymme för framtida pensionsåtaganden och verksamhetsutveckling
- Vi arbetar proaktivt och långsiktigt för att kunna hålla en hög budgetföljsamhet i verksamheterna
- Vi finansierar investeringar inom den skattefinansierade verksamheten med egna medel

Uppdrag och verksamhet

Kommunledningsstaben har till uppgift att bedriva en aktiv omvärldsbevakning och offensivt medverka till tillväxt och utveckling för invånare, besökare och företagare i kommunen genom att verka för ett gott näringslivsklimat och en effektiv användning av våra gemensamma resurser.

Kommunledningsstaben ansvarar för och håller samman samhällsbyggnadsprocessen. Inom samhällsbyggnadssektorn finns förutom ansvar för fysisk planering även ansvar för de inom bolagen organiserade verksamheterna som park, fastigheter och gatuskötsel mm.

Kommunledningsstaben erbjuder verksamheter för ett rikt kultur- och fritidsliv och skapar möjlighet för ett aktivt föreningsliv vilket bidrar till en attraktiv kommun.

Kommunledningsstaben ska tillgodose politikernas och förvaltningens behov av kvalificerat stöd inom strategiska områden som ex beslutsprocessen, infrastruktur och kollektivtrafik, IT, samhällsbyggnadsprocessen, mark- och exploatering, offentlig rätt mm.

Verksamhet

Fler bostäder behöver byggas men det finns få lediga lägenheter, få bostadsrätter och småhus tillgängliga på marknaden. Vi har en hög ambition att ta fram fler detaljplaner, att färdigställa en fördjupad översiktsplan för hamnen och att starta arbetet med ny översiktsplan. Vi vill medverka till att det byggs både i stad och på landsbygd och vi har en generös syn på byggande på landsbygd i vår planering.

I verksamhetsplaneringen kommer miljö- och klimatarbetet ha ett ökat fokus både internt och externt. Vi arbetar för att öka transporter med cykel och kollektivtrafik och minska resandet genom fler resfria möten. Vi planerar för fler laddstationer

och bygger fler cykelvägar som binder samman stråk. En åtgärd inom kollektivtrafiken är att bygga om befintlig busshållplats i Palmviken. I avsiktsförklaringen från 2019 mellan Arvika kommun och trafikverket har kommunen tagit ansvar för att detaljprojektera planskildhet mellan staden och hamnområdet, ett steg i arbetet med en ny och hållbar stadsdel i hamnen.

Vi vill under planperioden fortsätta arbetet med att dämpa tillförseln av bland annat fosfor och kväve i Kyrkviken. I upphandlingar ska vi ställa krav på hållbara och miljövänliga produkter för en bättre och giftfri miljö.

IT och e-tjänster blir allt viktigare för en kommuns attraktion, och vi vill underlätta för invånare och näringsliv i kontakt med kommunen. Digitalisering av tjänster är ett fokusområde och ska göra oss mer tillgängliga och ge ökad service. Digitalisering av samhällsbyggnadsprocessen ska göras i linje med lantmäteriets uppdrag ”Digitalt först”. En utbyggnad av bredband via fiber pågår vilket gynnar landsbygdens möjligheter till utveckling både för boende och för näringslivet.

I den demokratiska processen har kanslifunktionen en viktig roll. Att underlätta samspelet mellan politiken, förvaltningen och medborgaren är en angelägen uppgift. En rättsäker ärendehantering och en god och öppen dialog med stöd av kommunikatörer är väsentligt. Under 2020 kommer implementering av ett nytt ärendehanteringssystem och en mobil telefonlösning att ske.

Näringslivet i Arvika utvecklas och blir allt mer differentierat. Många sysselsättningar finns inom industriföretag och kommunen är aktiv både för att få nya företag att starta verksamhet och stödja redan befintliga företag. Vi samarbetar med Aktiva Arvika för en attraktiv och levande stadskärna.

Kommunen är medfinansierad i ett femtontal EU-projekt och projektägare för Interreg-projektet ECO-inside. Genom Lokalt Ledd Utveckling – Växtlust Värmland pågår flera projekt i kommunen. Samverkan är ett ledord inom EU-arbetet som bygger på kommunens internationella strategi.

Arvika kommun är ett attraktivt besöksmål och vi fortsätter att utveckla detta. Ingestrands camping utvecklas och under 2020 kommer två stugor att färdigställas.

Fortsatt ska ett rikt kultur- och fritidsliv erbjudas, med konserter och evenemang under hela året. Biblioteket är en öppen mötesplats för alla och erbjuder en bred programverksamhet för vuxna samt läsförmedling och skapande verksamhet för barn och unga. Biblioteket har också många aktiviteter kring digital delaktighet. Biblioteksbussen når förskolor, skolor och enskilda utanför centralorten. Konsthallen erbjuder ett varierat utbud av utställningar och aktiviteter under året. Ritz är en öppen och kreativ mötesplats för alla erbjuder invånare möjlighet till varierade kulturupplevelser.

Sim- och sporthallar, ridhus och idrottsplats Vik är viktiga arenor för föreningslivets behov. Kultur och fritid ansvarar för stöd till föreningsverksamheten och en övergripande prioritering är barn- och ungdomsverksamheten.

Arvika kommun är en öppen kommun för alla som vill vara en del av oss oberoende av ursprung, hudfärg religion eller sexuell läggning. Kommunens nya invånare välkomnas och inom Kommunledningsstabens ansvarsområde anpassar vi verksamheterna till nya behov. Arvika kommun ska präglas av hög tillgänglighet både vad gäller fysisk tillgänglighet men också möjligheter till inflytande och påverkan.

Kommunen svarar för uppdrag gentemot bolagen vad avser park, fastigheter, gator och vägar mm. De kommunala bolagen bidrar i samhällsbyggnadsprocessen.

Driftavtalet med Teknik i Väst AB reglerar drift och underhåll av gator och enskilda vägar, gatu- och vägbelysning, vinterväghållning, beläggningsunderhåll, samt förnyelse av gator, vägar och belysning.

Skötselavtalet med Arvika Fastighets AB avser drift och skötsel av kommunens parkmark, lekplatser, växthus, vinterbelysning, badplatser, anläggningar och egna fastigheter.

Organisation

Biträdande kommundirektören leder verksamheten och ansvarar för kommunens samlade EU-arbete, kollektivtrafikfrågor och infrastruktur. Näringslivsverksamhet, kommersiell service, turistbyråverksamhet och Ingestrands Camping är organiserade här.

Kommunens IT funktion har det samlade ansvaret för kommunens drift, support och utveckling inom IT-området. Kommunens IT-drift omfattar ett administrativt nätverk och ett utbildningsnätverk för skolan. IT funktionen har även en central roll i kommunens digitaliseringsarbete. Både genom att säkerställa en adekvat plattform och infrastruktur för digitaliseringen samt att stödja verksamheterna i deras digitalisering.

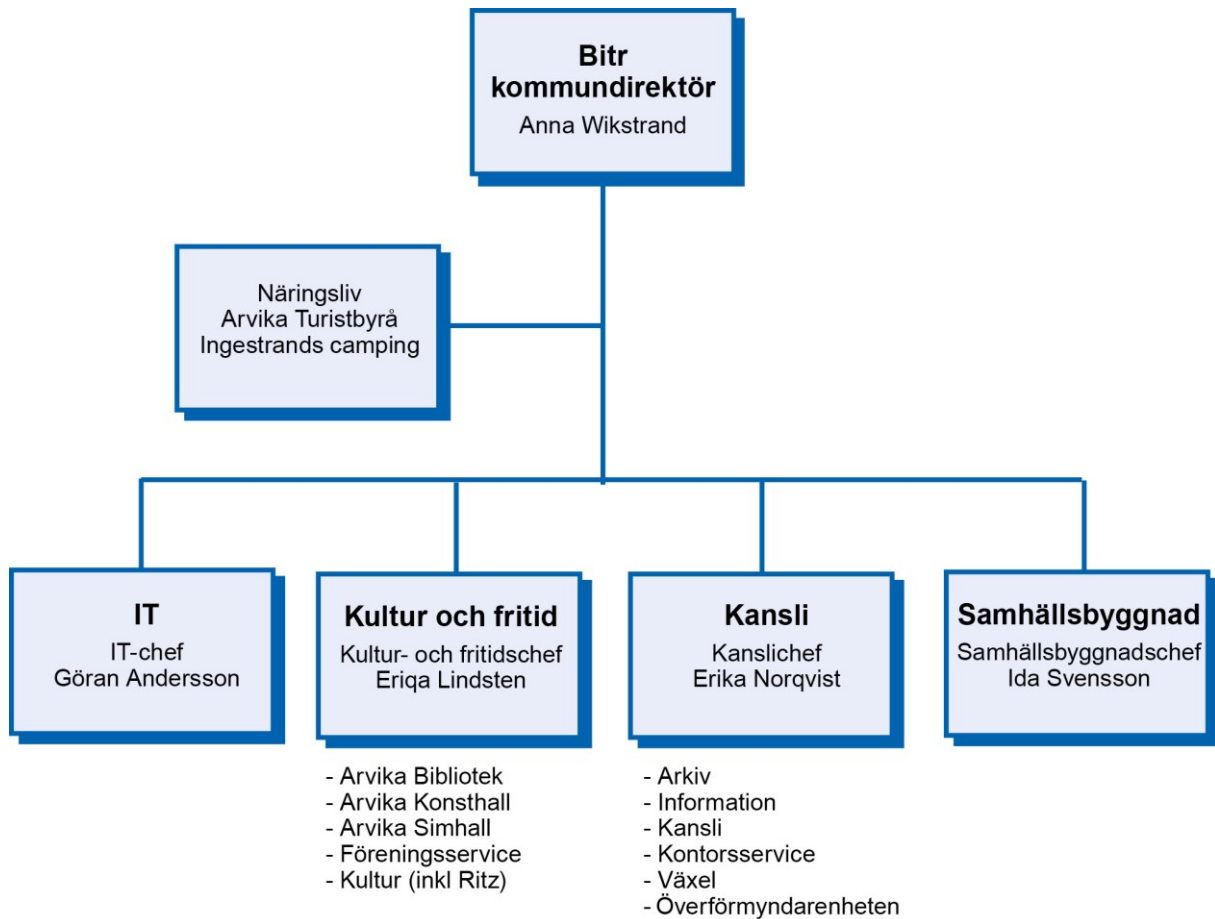
Kultur och fritid omfattar enheterna Biblioteket, Konsthallen, Sim- och sporthallen samt föreningsstöd, kulturutvecklare och Ritz. Ansvaret för idrottsplats Vik, motionsspår och badplatser finns här med Arvika Fastighets AB som utförare.

Kanslifunktionen erbjuder en bra service gentemot medborgare, politik och medarbetare. Kansliet arbetar med den demokratiska processen genom att administrera EU-val samt de allmänna valen och vara sekretariat för kommunfullmäktige, kommunstyrelsen och dess utskott samt övriga nämnder och bolag. Kansliet ansvarar för

den huvudsakliga diarieföringen av kommunens handlingar. Arvika kommuns arkiv finns inom funktionen där handlingar sparas enligt verksamheternas dokumenthanteringsplaner. Inom funktionen finns även telefonväxeln, kontorsservice och kopiering och tryck av internt material.

Informationsenheten bedriver ett strategiskt och operativt kommunikationsarbete tillsammans med verksamheterna. Vidare är överförmyndarnämndens kansli organiserat under kanslifunktionen. Verksamheten ansvarar för beredning och handläggning på uppdrag av överförmyndarnämnden.

Samhällsbyggnadsavdelningen svarar för planering av kommunens mark- och vattenresurser och samhällsbyggnadsbehov. Inom området ingår fysisk planering enligt plan- och bygglagen (detaljplanering och översiktsplanering), mark- och exploateringsfrågor, köp- och försäljningar av tomtmark och fastigheter, översiktliga utredningar inom samhällsbyggnadsteknik, kart- och mätteknik inklusive GIS-verksamhet. Avdelningen ansvarar även för strategiska och övergripande miljöfrågor och investerings- och driftuppdraget inom gator och vägar, parkmark, allmän platsmark och egna fastigheter.



Verksamhetsmål 2020-2022

INVÅNARE		
MÅL	Indikatorer	Målvärde
Barn och unga ges möjlighet att lämna synpunkter i den översiktliga fysiska planeringen (ÖP)	Antal riktade dialogtillfällen för barn och unga.	5
Genom att införa publika wifizoner öka tillgängligheten till våra digitala tjänster	Antal zoner	5
Att bidra till ett rikt kultur och fritidsliv för kommuninnevånarna	Andel digitala ansökningsprocesser, %	80
Att bidra till en hög tillgänglighet via telefon och e-post (kommunen totalt)	1. Andel som tar kontakt med kommunen via telefon som får ett direkt svar på en enkel fråga, % (KKIK)	60
	2. Andelen besvarad e-post inom en dag, % (KKIK)	78

Definitioner

Antal riktade dialogtillfällen för barn och unga

Definition: I medborgardialogen kring planeringsarbete ställs frågor direkt till barn och unga, eller att samrådsförslag ställs ut där barn och unga finns.
Målvärde: 5

Antal zoner

Definition: Antal zoner med tillgång till wifi. Målvärde: 5

Andel digitala ansökningsprocesser, %

Definition: Avser andel digitala processer av föreningsstödsansökningar, %. Målvärde: 80

Andel som tar kontakt med kommunen via telefon som får ett direkt svar på en enkel fråga

Definition: Andel (%) av de som ringer kommunen för att få svar på en enkel fråga som får kontakt med en handläggare inom 60 sekunder. Under en fastställd period ställs ett antal relevanta frågor av enklare karaktär genom telefonsamtal till kommunen vid ett antal tillfällen. Uppringning sker via kommunens växel.
Källa: Undersökning av externt företag. Målvärde: 60 (37 (2017), 43 (2018))

Andelen besvarad e-post inom en dag

Definition: Andel (%) av medborgarna som inom en arbetsdag får svar på en enkel fråga via e-post. Frågorna skickas till kommunens centrala e-postadress. Tiden mäts sedan i från det att e-postfrågan har inkommit till dess att ett svar skickats. Källa: Undersökning av externt företag. Målvärde: 78 (81 (2017), 75 (2018))

MEDARBETARE

MÅL	Indikatorer	Målvärde
Arvika kommun ska arbeta för jämställdhet och mångfald	Andel heltidsanställda inom kultur och fritid, andel % (Agenda 2030)	65
Arvika kommun ska ha en god arbetsmiljö.	Sjukfrånvaro, %	5,0
Arvika kommun ska ha en hög nivå på hållbart medarbetarengagemang	Hållbart medarbetarengagemang (HME), totalindex (Kolada)	78

Definitioner

Andel heltidsanställda inom kultur och fritid

Definition: Heltidsarbetande (100 % faktisk sysselsättningsgrad) månadsavlönade inom kultur och fritid dividerat med sysselsatta månadsavlönade inom samma verksamhetsområde, multiplicerat med 100 för redovisning i procent. Avser kommunalt anställda i november månad. Anställda inom kommunalförbund/kommunala bolag ingår inte. Källa: SKL:s personal- och lönestatistik (novemberstatistiken). Målvärde: 65, (66 (2015), 61 (2016), 58 (2017), 62 (2018))

Sjukfrånvaro

Definition: Intern statistik från personalstaben. Målvärdet avser Kommunledningsstaben. Målvärde 5,0

Hållbart medarbetarengagemang (HME), totalindex

Definition: Engagemangsindex för kommunen totalt enligt resultat från medarbetarenkät. HME står för Hållbart medarbetarengagemang och mäter såväl nivån på medarbetarnas engagemang som chefernas och organisationens förmåga att ta tillvara på och skapa engagemang. HME-index består av nio frågor som tillsammans bildar ett totalindex för Hållbart medarbetarengagemang och tre delindex; Motivation, Ledarskap och Styrning. Frågorna besvaras på en skala 1-5 där 1 är stämmer mycket dåligt och 5 är stämmer mycket bra. Resultaten på varje fråga omvandlas sedan till ett index med skala 0-100. Totalindex formas som ett medelvärde av de nio frågorna. Ett högt värde indikerar en hög nivå på hållbart medarbetarengagemang. Avser egen regi. Källa: Egen undersökning i kommunen. Målvärdet avser Kommunledningsstaben. Målvärde 78

TILLVÄXT OCH UTVECKLING

MÅL	Indikatorer	Målvärde
Arvika ska ha ett gott företagsklimat	Nystartade företag, antal/ 1 000 invånare	4,0
Att erbjuda attraktiva tomter för bostadsbyggandet.	1. Antal nya lägenheter/bostäder/år 2. Antal sålda tomter under planperioden	25 20
Att säkerställa standarden av enskilda vägar	Godkänd besiktning, %	100
Säkerställa barns lekmiljöer	Godkända lekplatser enligt EU standard, %	100

Definitioner

Nystartade företag, antal/ 1 000 invånare

Definition: Företag som ingår är aktieföretag, ekonomisk förening, kommanditbolag och handelsbolag. Beräkning, antal nystartade företag dividerat med antal invånare multiplicerat med 1 000. Målvärde: 4,0 (4,0 (2014), 3,3 (2015))

Antal nya lägenheter/bostäder/år

Definition: Statistik från SCB, antal. Målvärde: 25

Antal sålda tomter under planperioden

Definition: Intern uppgift, antal. Målvärde: 20

Godkänd besiktning, %

Definition: Godkänd besiktning utförda av Trafikverket, %. Målvärde: 100

Godkända lekplatser enligt EU standard, %

Definition: Krav på säkerhet och stötdämpande underlag för lekredskap finns i europastandarderna för lekredskap och stötdämpande underlag SS-EN 1176 och SS-EN 1177. De innehåller minimikrav för säkerhet och används vid bedömning av om en produkt är säker enligt kraven i PBL och PSL. Källa Boverket, andel i %. Målvärde: 100

MILJÖ OCH KLIMAT

MÅL	Indikatorer	Målvärde
Utbildning för medarbetarna hur ett digitalt möte genomförs	Genomförd utbildning, antal tillfällen/år	1
Minska energiförbrukningen	1. Andel LED-lampor i gatubelysningen, % 2. Antal km cykelväg per år	1. 50 2. 2
Anpassning till värmeböljor	Plantering av växtlighet, innergårdar, på förskola/vårdboende 2020. Antal träd	10

Definitioner

Genomförd utbildning, antal tillfällen/år

Definition: Genomförd utbildning i digitalt möte, antal tillfälle. Målvärde: 1

Andel LED-lampor i gatubelysningen, %

Definition: Intern statistik, %. Målvärde 50

Antal km cykelväg per år

Definition: Intern statistik, km. Målvärde: 2

Plantering av växtlighet, antal innergårdar på förskola/vårdboende 2020/ antal träd

Definition: Plantering av stora träd på innergårdar förskola och vårdboende, antal. Målvärde: 10

Driftbudget 2020 och plan 2021-2022

Kommunledningsstaben	2019 Budget, tkr	2020 Budget, tkr	2021 Plan, tkr	2022 Plan, tkr
Intäkter	35 831	36 800	36 800	36 800
Kostnader	-186 543	-185 132	-184 622	-184 922
Nettokostnad	-150 712	-148 332	-147 822	-148 122
Kommunbidrag (Tilldelad ram)	150 712	148 332	147 822	148 122
Resultat	0	0	0	0
Specifikation av nettokostnader				
Gemensam verksamhet	50	1 148	1 148	1 148
Särskild servicefunktion	1 638	1 819	1 819	1 819
IT	12 927	13 035	13 035	13 035
Ledning	3 900	3 989	4 279	4 579
Information	1 665	1 681	1 681	1 681
Kansli o arkiv	4 919	4 552	4 552	4 552
Överförmyndarenheten	2 357	3 853	3 053	3 053
Förbundsavgift	1 805	1 205	1 205	1 205
Fysisk och teknisk planering, miljöutveckling	11 527	11 479	11 479	11 479
Näringslivsfrämjande åtgärder	1 909	1 909	1 909	1 909
Turistverksamhet	2 252	2 609	2 609	2 609
Gator, enskilda vägar och parkering*	38 872	32 448	32 448	32 448
Parker	9 768	10 368	10 368	10 368
Totalförsvaret och samhällsskydd	206	180	180	180
Allmän fritidsverksamhet	7 397	7 100	7 100	7 100
Stöd till studieorganisationer	1 005	1 005	1 005	1 005
Allmän kulturverksamhet	3 500	3 594	3 594	3 594
Bibliotek	14 261	14 650	14 650	14 650
Idrotts- och fritidsanläggningar	14 316	14 340	14 340	14 340
Handikapp-/pensionärsföreningar	120	120	120	120
Sociala stödföreningar	528	528	528	528
Arbetsområden och lokaler	4 355	4 442	4 442	4 442
Ritz, Kultur- och aktivitetshus	5 519	6 111	6 111	6 111
Hamnverksamhet	172	172	172	172
Kommersiell verksamhet	1 324	1 225	1 225	1 225
Färdtjänst	4 420	4 420	4 420	4 420
Tillstånd, alkohol och tobak		350	350	350
Summa	150 712	148 332	147 822	148 122

* 2019 inkl tilläggsanslag enskilda vägar, 7 300 tkr

Investeringsbudget 2020 och plan 2021-2022

	2020 Budget, tkr	2021 Plan, tkr	2022 Plan, tkr
Anslagsfinansierad verksamhet			
Biblioteket, sorteringsmaskin	1 500		
Biblioteket, bokhyllsystem	2 970		
Simhallen, renovering gamla delen			54 300
Tillgänglighetsanpassning befintlig sporthall		6 000	
IT		2 000	
Datanät och utrustning, IT och telefoni	1 800	1 800	1 800
IT, brandvägg		500	
IT, lagring (SAN)		800	
Offentlig utsmyckning	100	100	100
Korsning Fallängsvägen-Blästervägen-Graningevägen. Rondell		20 000	
Effekter GC-plan	2 000		
Bidrag GC-plan	-1 000		
GC-väg Edane			8 000
Bidrag GC-väg Edane			-500
Graninge-Kärsmossen, gata		7 000	7 000
Trafiksäkerhetshöjande åtgärder kring skolmiljöer och bostadsområde		19 700	13 700
Bidrag trafiksäkerhetshöjande åtgärder kring skolmiljöer och bostadsområde. Avses att sökas			
Parkeringsdäck korsning Magasinsgatan-Tingsgatan		12 600	
Park ny högstadieskola		6 000	
Lycke lastageplats	150	150	
Övre Taserud, gata etapp två	500	500	12 000
Digitalisering av samhällsbyggnadsprocessen ”Digitalt först”		1 500	1 500
Viksvallen, renovering läktare			1 000
Vik, bouleplan	1 000		
Delsumma:	9 020	78 650	98 900
Reinvesteringar			
Reinvesteringar inom KLS	13 000	13 000	13 000
Delsumma:	13 000	13 000	13 000
Affärsverksamhet			
Ingestrands camping, campingstuga	500		
Delsumma:	500	0	0

Hamnområdet, park och grönytor samt gång- och cykelväg	5 000	14 000	6 000
Hamnområdet, kajer	0	1 000	9 000
Verksamhetsområde Lycke	1 000	1 000	1 000
Delsumma:	6 000	16 000	16 000
Totalsumma	28 520	107 650	127 900

Större verksamhetsförändringar och investeringar under planperioden

Stiftelsen Glaskogen tillförs vissa resurser till driften för 2020 och framåt. Kommunens bidrag utökas med 335 tkr/år.

Under perioden kommer fokus inom IT-funktionen att inriktas på att stödja verksamheter i syfte att fortsätta digitalisera tjänster.

600 tkr förs från avgift Kommunförbundet Region Värmland inom Kommunledningsstaben till verksamhet politisk ledning/arvoden.

För överförmyndarverksamheten tillförs 1,4 mnkr till lokalhyra och extra resurser för 2020. Till den extra resurstilldelningen bidrar Eda kommun. Samverkan med Eda kommun om handläggning av ärenden som rör alkohol, tobak och e-cigarett redovisas ekonomiskt inom kanslifunktionen från och med 2020. Verksamheten har förts till kanslifunktionen från Lärande och stöd.

Projekt enskilda vägar med bildande av vägsamfälligheter fortsätter och finansiering behövs för projektet ytterligare några år för lantmäteriförrättningar. En insats görs på enskilda vägar med dikning och grusning som är klar 2020. Budgeten för driftavtal Teknik i Väst AB har omfördelats och anpassats inför 2020 och framåt. En förstärkning av budgeten med 2,8 mnkr föreslås för vinterväghållningen vilket medför att underskottet bedöms minska väsentligt. I samverkan med bolaget får den frågan hanteras tillsammans med budget för beläggingsunderhåll.

Inom skötseluppdraget för park och fastigheter gentemot Arvika Fastighets AB har funnits en obalans budgetmässigt vad avser park. Park tillförs resurser 600 tkr från 2020 och framåt för att minska underskottet. Park

tillförs även resurser för drift Palmviken och drift tillfälliga åtgärder i hamnen.

Ett ytterligare utrymme om ca 169 tkr tkr/år har säkrats i planen för hyran för Ritz utifrån Arvika Fastighets AB:s slutliga investeringskostnad på ca 52 mnkr.

Investeringar

På biblioteket behövs ett nytt bokhyllesystem och ny sorteringsmaskin vilket planeras till 2020. Rackstadsmuseet och Oppstuhaget genomgår viss upprustning under 2019 som beräknas vara klar 2020. En vård- och underhållsplan för byggnadsminne Christian Erikssons minnesgård har upprättats och ska implementeras. Under 2021 planeras en tillgänglighetsanpassning av Sporthallen om 6,0 mnkr.

Medel avsätts under flera år och i stor omfattning för att möta en framtida utveckling av hamnområdet där planfri korsning vid Palmviken är den största utgiften, men där också saneringsarbete och upprustning av kajer kommer att bli viktiga delar. Kommunledningsstaben förbereder för åtgärder vid befintlig busshållplats och järnvägsstation med inriktning att genomföra förbättringsåtgärder som till del finansieras av statsbidrag.

Åtgärder i anslutning till den nya högstadieskolan kommer också att innebära stora investeringar. Under perioden planeras trafiksäkerhetshöjande åtgärder i form av ombyggnad av gata och GC-stråk, investeringar i parkområdet närmast skolan, och byggnation av ett nytt parkeringsdäck för att tillgodose parkeringsfrågan. Totalt investeras drygt 50 mnkr.

Reinvesteringsbudgeten omsluter 13 mnkr och innehåller sedan några år en ökad insats vad gäller standarden på gator och vägar.

Under året kommer en ny underhållsplan för beläggningsarbeten tas fram. Trafiksäkerhetshöjande projekt finns också redovisade i budgeten, liksom cykelfrämjande åtgärder. Under 2020 färdigställs upprustningen av vissa parkeringsytor i staden. 11 mkr avsattes 2018 för att förbättra Kyrkvikens vattenmiljöer, vilket genomförs till stor del under 2019, men kommer att fortsätta under perioden. Vi ser ett fortsatt behov av utveckling av bostads- och verksamhetsområden. Under perioden finns medel avsatt för Jonsbol (bostäder), övre gatan på Taserud (bostäder) och Lycke (verksamhetsområden).

Arvika kommun har avtal med Trafikverket för ombyggnad av riksväg 61 till 2+1 väg. Etappen Graninge – Speked kommer att färdigställas 2020.

Medel finns årligen för IT och telefoniinvesteringar under planperioden.

Ingestrands camping har behov av att utveckla stugboendet. Verksamheten bedrivs idag som en egen resultatenhet och belastar inte skattekollektivet. Det årliga överskottet kommer användas för uppförande av två stugor 2020.

Styrande nyckeltal

Nyckeltal	Utfall 2017	Utfall 2018	Utfall 2019	Mål 2020-2022
Besök stadsbiblioteket, tusental/år	192	195		> 180
Biblioteksutlån (totalt), lån/invånare	9,4	7,9		> 9
Biblioteksutlån (barn), lån/barn	25,2	19,8		>30
Bibliotekets öppettimmar, timmar/vecka	48	48		48
Andel publika aktiviteter inom bibliotekverksamheten för barn och unga, %	52	39		50
Besök konsthallen	7 000	9 735		7 800
Besök simhallen, tusental/år	143	143		>150
Simhallens öppettimmar, timmar/vecka	68	68		68
Köptrohet i kommunen, dagligvaror (utredning utförs av Handels utredningsinstitut)	102			>105
Köptrohet i kommunen, sällanköpsvaror (utredning utförs av Handels utredningsinstitut)	69			>69
Antalet nystartade företag	84	101		>110
Arbetslöshet, öppet samt sökande med aktivitetsstöd, %	8,5	7,2		<7