


Version 1.00

Projekt 7604

Upprättad 2023-05-29

Reviderad

Korrektur 2023-06-13

A stylized, light-colored silhouette of a tree with many branches and small leaves, set against a dark olive green background.

Naturvärdesinventering tillhörande del av Västra Sund 2:240, Arvika kommun

1 Sammanfattning

En naturvärdesinventering har genomförts som ett led i arbetet med en detaljplan för del av Arvika Västra Sund 2:240 för att undersöka om området hyser värdefulla livsmiljöer och/eller arter som indikerar högt naturvärde.

Området består mestadels av gallrad skog; hållmarkstallskog och björkdunge. Området ligger i mot en brant nordsluttning vilken är utpekad som naturvärdesobjekt av Skogsstyrelsen sedan tidigare och vars värden delvis "smittar av sig" inom skiftet. Inga delar av området bedöms dock ha höga naturvärden.

Inventeringen är gjord enligt den standard som är framtagen för naturvärdesinventering, SS 199000:2014.

Henric Ernstson



Innehållsförteckning

1	Sammanfattning.....	2
2	Bakgrund / Inledning.....	4
3	Syfte med naturvärdesinventering.....	4
4	Avgränsning och metodik.....	4
4.1	Nivå och detaljeringsgrad.....	4
4.2	Naturvårdsarter	4
5	Karteringsunderlag.....	4
5.1	Artfynd.....	5
6	Allmän beskrivning av området	6
7	Referenser:.....	7
7.1	Referenser internet:.....	7
bilaga A	Inför fältinventering har följande databaser kontrollerats	8
bilaga B	Naturvärdesklassning, arter och livsmiljöer	9
bilaga C	Naturvärdesobjekt och landskapsobjekt	11



2 Bakgrund / Inledning

Naturvärdesinventeringen är genomförd i samband med planarbete för området.

3 Syfte med naturvärdesinventeringen

Syftet med inventeringen är att identifiera och avgränsa de geografiska områden i landskapet som är av positiv betydelse för den biologiska mångfalden samt att dokumentera och naturvärdesbedöma dessa. I rapporten beskrivs objektet schematiskt även om delar av det inte bedöms nå naturvärdesklass.

4 Avgränsning och metodik

Metodik som har använts följer SS 199000:2014. Det huvudsakliga syftet med en naturvärdesinventering är att beskriva och värdera naturområden av betydelse för den biologiska mångfalden. En naturvärdesinventering ska enligt standarden resultera i avgränsade, bedömda områden av positiv betydelse för den biologiska mångfalden.

En naturvärdesinventering omfattar endast naturvärdenas betydelse för den biologiska mångfalden, inte andra tjänster så som geologi, kulturmiljö, upplevelse eller ekosystemtjänster så som vattenrening, fotosyntes, osv. Att bedöma dessa aspekter kräver andra bedömningsgrunder. En NVI omfattar endast en liten andel landskapet och är inte någon landskapsekologisk analys som kan göras betydligt mer omfattande och detaljerad. NVI omfattar varken konsekvensbedömning eller bedömning av framtida naturvärde. En NVI ger inget direkt svar kring exploateringskänslighet eller utvecklingspotential.

Med naturvårdsobjekt menas här ett geografiskt avgränsat område med naturvärde som utgörs av en dominerande naturtyp och som tilldelas en gemensam naturvärdesklass.

4.1 Nivå och detaljeringsgrad

Inventeringen har genomförts genom att studera tillgängligt material och äldre inventeringar, samt genom ett fältbesök den 29:e maj 2023. Inventeringen har skett i fält, nivå detaljerad med tillägg för naturvärdesklass 4. Värdeelement som har identifierats i fält är bland annat värdefulla träd i form av grova träd eller träd med särskilt naturvärde (såsom grova aspar, äldre talar, grova sälgar osv.) och skyddade kärlväxter eller andra hotade arter.

4.2 Naturvårdsarter

Naturvårdsarter är arter som indikerar att ett område kan ha naturvärde, eller som i sig själva är av särskild betydelse för den biologiska mångfalden. Med naturvårdsarter avses i fallet skyddade- och/eller rödlistade arter samt typiska arter, ansvarsarter och signalarter. Det är endast de naturvårdsarter som bedöms vara relevanta som ska användas vid en naturvårdsbedömning, till exempel ska signalarter endast beaktas i den geografiska zon och den livsmiljö där de indikerar att det finns ett naturvärde. Vid fynd av naturvårdsarter ska fyndet stå i relation till vad som kan förväntas i det enskilda fallet.

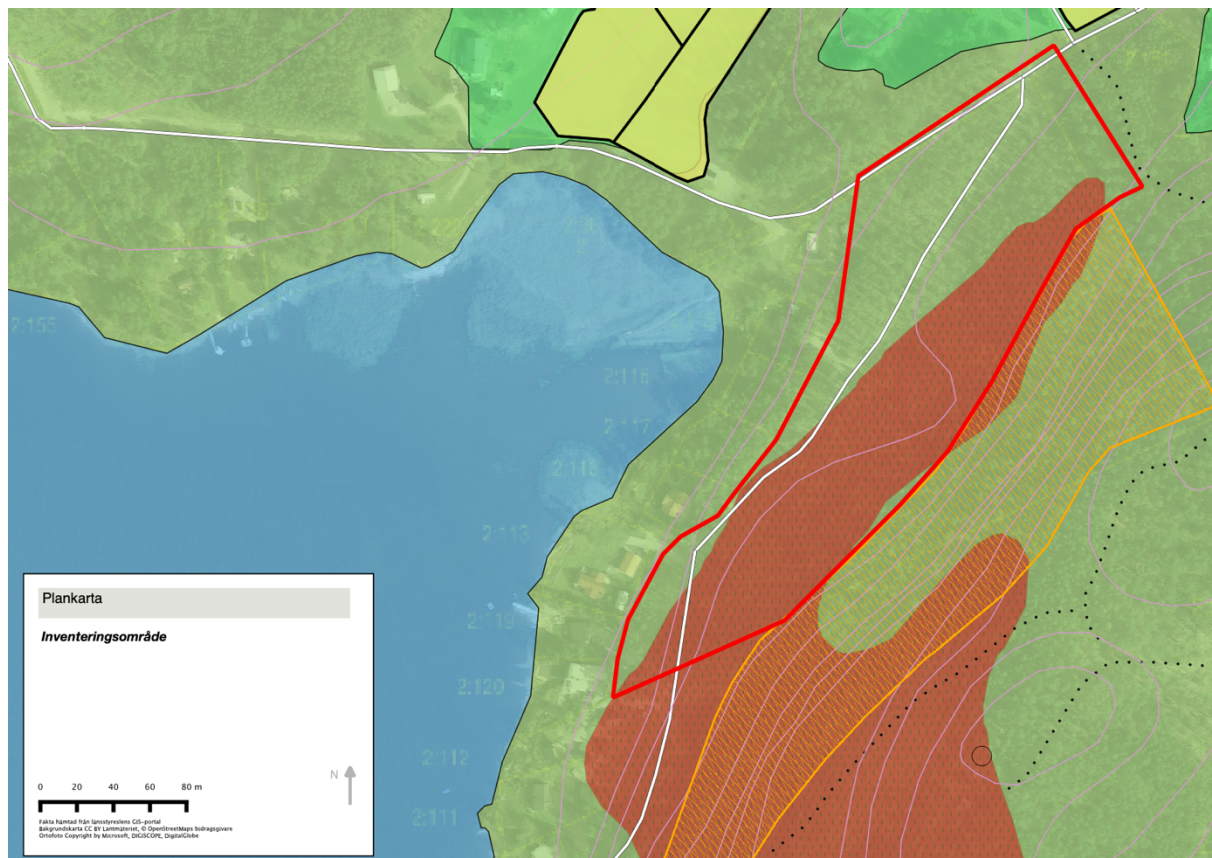
5 Karteringsunderlag

Vid förstudien inför inventeringen har befintligt karteringsunderlag enligt bilaga 2 kontrollerats. Utdrag från Artdatabanken av offentliga data respektive skyddade data har gjorts i maj 2023.



5.1 Artfynd

Vid utsökning av rapporterade arter på Artportalen samt livsmiljöer finns vissa fynd rapporterade sedan tidigare. Det är inte några naturvårdsarter rapporterade från området sedan tidigare. Dock finns ett av Skogsstyrelsen utpekad naturvårdesobjekt direkt söder om objektet.



Figur 1 Karta över befintliga fynd i Artportalen samt Skogsstyrelsens karskikt.



6 Allmän beskrivning av området

Nedan presenteras inventeringsobjektet. I denna allmänna beskrivning redovisas hela området, även områden med lågt naturvärde.

Området består främst av gles gallrad yngre tallskog på risbotten. Området genomkorsas också av en grusväg, och området väster om vägen ligger på en bergsklack som sluttar ned i en sänka utmed ytterligare en grusväg utanför området. Längs grusvägen som genomkorsar området finns bland annat arter som gökärt *Lathyrus linifolius* och vårfryle *Luzula pilosa*. I området finns bland annat höjdlägen med mycket tunt jordtäckte och ställvis barmark. I sydväst kommer en del arter från angränsande naturvärdesobjekt in så som strutbräken *Matteuccia struthiopteris*.



Figur 2 Representativa fotografier från området vid inventeringstillfället.

Inga delar av objektet bedöms hålla naturvärdesklass. I området noterades dock vissa nyckelarter i form av strutbräken *Matteuccia struthiopteris*, linnea *Linnaea borealis*, gökärt *Lathyrus linifolius* och ekbräken *Gymnocarpium dryopteris*. Dessa är indikatorer och nyckelarter inom olika livsmiljöer och inte för en och samma biototyp.



7 Referenser:

Artdatabanken 2015. Rödlistade arter i Sverige 2015. Artdatabanken SLU, Uppsala

Nitare, J. (red.) 2019. Skyddsvärd skog, Naturvårdsarter och andra kriterier för naturvärdesbedömning. Skogsstyrelsen. ISBN: 978-91-87535-15-4

Salomon L. 2017. Fältflora över signalarter i skog. BoD ISBN 978-91-7699-600-3

SIS 2014: Naturvärdesinventering avseende biologisk mångfald (NVI)- Genomförande, naturvärdesbedömning och redovisning: Svensk Standard SS 199000:2014

SIS 2014: Naturvärdesinventering avseende biologisk mångfald (NVI) – Komplement till SIS199000: Teknisk rapport SIS-TR 1999001:2014

7.1 Referenser internet:

Artdatabanken, Artportalen		http://www.artportalen.se/
Artdatabanken, Artfakta		http://artfakta.artdatabanken.se
Geodataportalen		https://ext-geodatakatalog.lansstyrelsen.se/GeodataKatalogen/
Skogsstyrelsens hemsida		http://www.skogsstyrelsen.se/



bilaga A Inför fältinventering har följande databaser kontrollerats

Följande databaser ska kontrolleras vid inventering

- Artportalen
- Artportalen – begär uttag av skyddade data med 200 meter eller 500 meter buffert runt området beroende på bedömd relevans
- VISS
- Lokalt naturvårdsprogram
- Värdeatrakter

WMS-tjänst dvs. kartskiken är inte lokala utan uppdateras på ansvarig myndighet

- Skogsstyrelsens med
 - nyckelbiotoper,
 - naturvärden och
 - sumpskogar
 - biotopskydd
 - storbrukets nyckelbiotoper
- Riksintressen
 - 4 kap Miljöbalken
 - Friluftsliv
 - Naturvård
 - Riksintresse kulturmiljö (Riksantikvarieämbetet) (ej aktuell vid NVI)
 - 3 kap Miljöbalken
 - Riksintresse yrkesfiske
 - Naturvård
 - Friluftsliv (ej aktuell vid NVI)
 - Natura 2000 enligt
 - Habitatdirektivet
 - Fågelskyddsdirektivet

Följande skikt är lokala och måste laddas ned.

- Våtmarksinventeringen
- Musslor
- Ängs- och betesmark (Jordbruksverket)
- Ängs och hagmarker (Jordbruksverket)
- Potentiell kontinuitetsskog (länsstyrelsen)

Lastkajen - Trafikverket



bilaga B Naturvärdesklassning, arter och livsmiljöer

Tabell från SS199000:2014 som visar på värdering och bedömning utifrån arter.

Värden för bedömningsgrund art	Naturvårdsarter	Rödlistade arter	Hotade arter	Artrikedom
<i>Obetydligt artvärde</i>	Inga eller obetydliga förekomster av naturvårdsarter.	Inga eller obetydliga förekomster av rödlistade arter.		Området är inte påtagligt artrikare än det omgivande landskapet eller andra områden av samma biotop i regionen eller i Sverige.
<i>Visst artvärde</i>	Enstaka naturvårdsarter förekommer. Åtminstone en naturvårdsart är god indikator på naturvärde eller har en livskraftig förekomst.	Enstaka rödlistade arter förekommer.		Området är artrikare än det omgivande landskapet eller andra områden av samma biotop i regionen eller i Sverige.
<i>Påtagligt artvärde</i>	Flera naturvårdsarter förekommer. Åtminstone några naturvårdsarter är goda indikatorer på naturvärde eller har livskraftiga förekomster.	Enstaka rödlistade arter förekommer. Åtminstone en rödlistad art har en livskraftig förekomst.		Området är mycket artrikare än det omgivande landskapet eller andra områden av samma biotop i regionen eller i Sverige.
<i>Högt artvärde</i>	Ett stort antal naturvårdsarter förekommer. Flera naturvårdsarter är goda indikatorer på naturvärde eller har livskraftiga förekomster.	Flera rödlistade arter förekommer. Åtminstone några rödlistade arter har livskraftiga förekomster.	Enstaka hotade arter förekommer.	



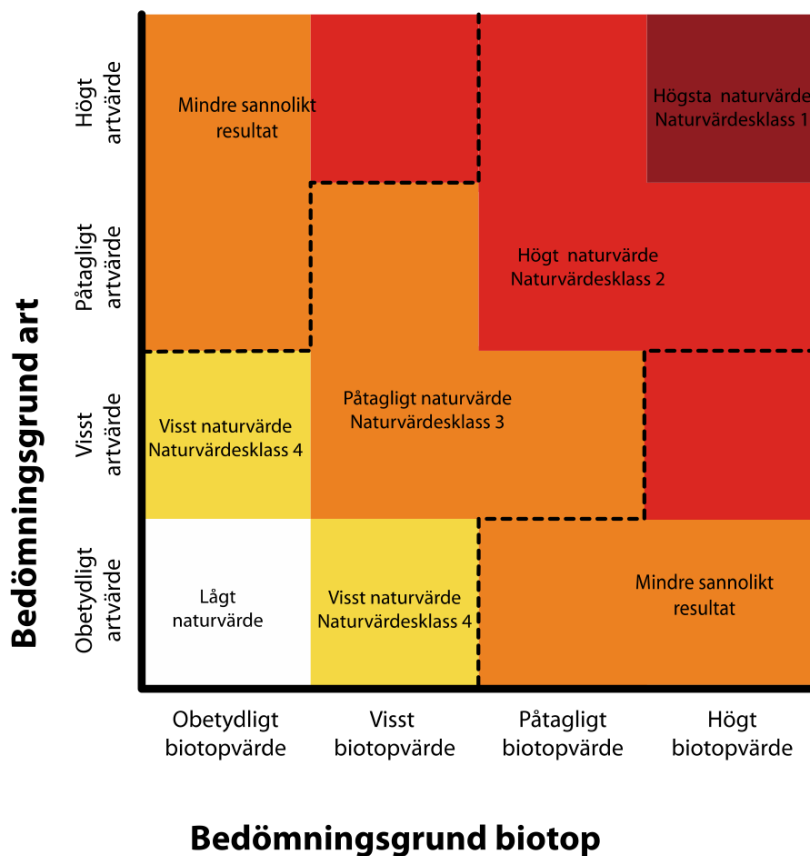
Tabell från SS199000:2014 som visar på värdering och bedömning utifrån livsmiljö - biotop.

Värden för bedömningsgrund biotop	Biotopkvalitet	Sällsynthet och hot
<i>Obetydligt biotopvärde</i>	Biotopkvaliteter saknar eller är av negativ betydelse för biologisk mångfald.	
<i>Visst biotopvärde</i>	Enstaka biotopkvaliteter med positiv betydelse för den biologisk mångfalden förekommer men många av de biotopkvaliteter som kan förväntas i biotopen saknas eller förekommer inte i tillräcklig kvalitet eller mängd.	Förekomst av biotop som är regionalt sällsynt.
<i>Påtagligt biotopvärde</i>	Flera biotopkvaliteter med positiv betydelse för den biologisk mångfalden förekommer men enstaka biotopkvaliteter som kan förväntas i biotopen saknas eller hade kunnat förekomma i större omfattning eller vara av större betydelse för den biologiska mångfalden.	Förekomst av biotop som är nationellt eller internationellt sällsynt. Förekomst av Natura 2000-naturtyp.
<i>Högt biotopvärde</i>	De biotopkvaliteter med positiv betydelse för den biologiska mångfalden som kan förväntas förekomma i biotopen finns i stor omfattning och med uppenbart god kvalitet. Biotopkvaliteterna kan inte bli avsevärt bättre i den aktuella regionen.	Förekomst av biotop eller Natura 2000-naturtyp som är hotad i ett nationellt eller internationellt perspektiv.



bilaga C Naturvärdesobjekt och landskapsobjekt

Naturvärdesobjekt identifieras enligt SS199000:2014. Ett naturvärdesobjekt ska vara så enhetligt att det kan tilldelas en gemensam naturvärdesklass. Ett områdes naturvärdesklass är en sammanvägning mellan dess arter och livsmiljöer. Förutom naturvärdesobjekt skall även landskapsobjekt som är viktiga för den biologiska mångfalden identifieras och beskrivas. Nedan visas en principbild för indelningen i naturvärdesklasser från SS199000:2014, där en sammanvägning av arter och livsmiljöer leder till en naturvärdesklass.



Principbild från SS 199000:2014 för att beskriva hur en kombination av ett områdes arter och livsmiljöer (biotoper) leder till en bedömd naturvärdesklass.