



Fotograf: Tage Bäck

Verksamhetsplan 2024–2026

Budget 2024
Vård och Omsorg

Arvika kommun



Innehållsförteckning

Omvärlden	4
Invärlden	5
Uppdrag och verksamhet	7
Organisation	11
Styrmodell	12
Vision	14
Verksamhetsmål 2024–2026	15
Driftbudget 2024 och plan 2025–2026	19
Investeringsbudget 2024 och plan 2025–2026	20
Större verksamhetsförändringar och investeringar under planperioden	21
Nödvändiga förändringar för att nå ram	25
Definition indikatorer	26

Omvärlden

Mellan åren 2020 och 2030 är det en demografisk utmaning. Det innebär att äldreomsorgen behöver öka antalet personal med 30 % fram till 2031, om vi fortsätter att arbeta på samma sätt som idag. Användandet av välfärdsteknik och digitaliseringen är viktigt för att klara framtiden behov av vård, stöd och omsorg.

Det är en osäkerhet kring framtida statliga bidrag. Äldreomsorgslyftet har förlängts från 2024 till och med 2026. Bidraget riktat till äldreomsorgen som i år handlar om 13.9 mkr ser ut att upphöra. Verksamheten har finansierat några tjänster via bidraget och de behöver då tas bort.

Omställningen till en god och nära vård med fokus på den enskilde pågår. Verksamheten bedömer att det fortsatt kommer statligt bidrag för 2024.

Socialstyrelsen har i uppdrag från regeringen att dela ut statsbidrag till kommunerna riktat till uppsökande hälsosamtal. Fokus handlar om att motverka ofrivillig ensamhet.

Förutsättningar ses över inför införandet av nationella riktlinjer för rehabilitering, habilitering och hjälpmedel. Syftet är att få en mer likvärdig hantering och behandling.

De allt kortare vårdtiderna och snabbare utskrivningar från slutenvården ställer krav på den kommunala hälso- och sjukvården. Det handlar om alltmer avancerad sjukvård i kommunerna

Regeringen ska utreda hur det kan bli en förstärkt medicinsk kompetens inom kommunal hälso- och sjukvård. Detta kan komma att innebära att kommunerna anställer läkare.

Klimatförändringarna påverkar oss i form av extremt väder, som kraftiga skyfall och värmeböljor. Ett hållbarhetsarbete för att vara förbereda är viktigt. Samhället är sårbart och civilsamhället behöver förberedas.

Nationellt ser man att verkställighetstider av gynnande beslut inom LSS fortsätter att öka. Det handlar om boende, daglig verksamhet och personlig assistans. Vård och omsorg har uppmärksammat att det blir allt fler gynnande beslut och det påverkar verkställighetstiden.

Under 2024 ska Socialtjänstlagen reformeras och det blir ingen Äldreomsorgslag utan delar av denna kommer att återfinnas i den nya Socialtjänstlagen. Under våren 2024 ska det enligt plan komma en lagrådsremiss.

Invärlden

Antalet äldre ökar under planperioden och verksamheten ser att antalet beslut tilltar när det gäller särskilt boende enligt Socialtjänstlagen. Hösten 2023 påbörjas ombyggnation för del av Smedberg och det innebär att det blir 18 - 23 nya platser inom särskilt boende samt 4 – 9 korttidsplatser. Det är en kösituation och därav finns ett behov av ytterligare ett särskilt boende under planperioden. Det är också allt fler beslut till boende och kontaktperson inom LSS och det pågår ett arbete tillsammans med Arvika Fastighets AB (AFAB) för att försöka lösa behovet av fler boendeplatser inom LSS.

Utöver ovanstående behöver det tas fram en underhållsplan när det gäller standarden i nuvarande särskilda boenden för äldre samt för LSS boenden. Handlar om både inom- och utomhusmiljön.

Kompetensförsörjningen är en utmaning och för att klara framtiden måste vi arbeta på annat sätt. Verksamheten bedömer att det har skett en viss ökning av personalomsättningen och det handlar inte bara om att man byter till annat arbete utanför kommunen utan även internt inom kommunen.

Det är en osäkerhet kring framtida riktade statliga bidrag. Det framkommer till exempel att bidraget riktat för att säkerställa en god vård och omsorg av äldre personer kan komma att tas bort. Verksamheten har finansierat några tjänster via bidraget och de behöver då tas bort.

Fler och fler av välfärdens medarbetare arbetar heltid. Det är en positiv utveckling som innebär en påtagligt större möjlighet att klara välfärdens rekryteringsutmaning. Utifrån ett nationellt perspektiv behöver skolan, vården och omsorgen rekrytera hundratusentals nya medarbetare de närmsta åren. Dels för att ersätta de som går i pension, dels för att behovet av vård, skola och omsorg ökar. När fler medarbetare i välfärden arbetar heltid, minskar rekryteringsbehoven samtidigt som jobben blir attraktivare och jämställdheten ökar. Senast 31 december 2024 ska alla medarbetare inom Kommunals avtalsområde erbjudas en heltidsanställning. Alla vill dock inte ha en heltidsanställning.

Från den 1 juli 2023 infördes att undersköterska blir en skyddad yrkestitel. Detta innebär att det behövs ett bevis för att ha rätt att använda titeln undersköterska. Undersköterskor som hade en tillsvidareanställning 1 juli 2023 har 10 år på sig för att ansöka om beviset. Övriga behöver ansöka och får, i avvaktan på beviset, titeln omvårdnadspersonal med utbildning.

Den 1 juli 2022 infördes en ny bestämmelse i socialtjänstlagen med krav på att den som har hemtjänst ska erbjudas en fast omsorgskontakt, om det inte bedöms vara uppenbart obehövt. Från och med den 1 juli 2023 får endast den som har ett bevis om rätt att använda titeln undersköterska utses till fast omsorgskontakt. Syftet med fast omsorgskontakt är att tillgodose den enskildes behov av trygghet, kontinuitet, individanpassad omsorg och samordning när hemtjänstinsatsen verkställs.

I samband med riktat statligt bidrag till äldreomsorgen infördes trivseltid i hemtjänsten. Denna tid är inte biståndsbedömd utan den utförs när det finns möjlighet att stanna lite längre på besöket hos den enskilde. Målsättningen är att försöka fortsätta med trivseltiden i viss omfattning när det statliga bidraget upphör.

Prioriterade områden inom nära vård västra Värmland är att försöka undvika förflyttningar, testa hemmonitorering samt införa mobila team inkluderande psykisk hälsa.

Vård och omsorg har upphandlat sensorbaserat trygghetslarm som installeras inom särskilt boende för äldre och inom LSS boende. Innan upphandling genomfördes testades trygghetslarmet inom två av våra särskilda boenden och antalet fall minskade markant. Under 2024 ska införandet slutföras.

Under 2023 har hälsotalen förbättrats och verksamheten har fortsatt fokus på att försöka behålla det på samma nivå eller bättre.

Från den 1 oktober blev det en avtalsförändring som innebär att alla medarbetare i kommuner och regioner ska ha minst 11 timmars sammanhängande dygnsvila under varje 24-timmarsperiod, och att varje arbetspass ska följas av dygnsvila. Detta påverkar schemalaggningsen och minskar även flexibiliteten, eftersom man måste ta hänsyn till dygnsvilan och veckovilan. Inom hemtjänsten kan de delade arbetspassen inte vara kvar och det innebär att det behöver anställas fler personer.

Verksamheten har tillsammans med AFAB sett över framtida användning av lokaler vid tidigare servicehuset Hamngatan och Höglunda, det vill säga Gunnarskogs gränd. Lokaler vid Gunnarskogs gränd används sedan flera år tillbaka till lokaler för hemtjänsten. Servicehuset Hamngatan avvecklades 2020. I det tidigare servicehuset kommer det att bli lokaler för LSS, det vill säga ledning och administration samt lokaler för daglig verksamhet.

Under 2023 har det införts förenklad biståndsbedömning när det gäller trygghetslarm och det innebär att om man är över 75 år kan man ansöka om trygghetslarm och det blir en enkel handläggning av biståndshandläggare. Larm- och välfärdsteknikgruppen ansvarar för uppföljningen. Vid förändrat behov hos brukaren kontaktar Larm- och välfärdsteknik biståndshandläggare.

Verksamheten har också sett över verkställighet av varuhemhandling och föreslår att hemtjänsten från mars 2024 gör varubeställningen online tillsammans med den enskilde.

Ledningen för kosten har idag en god samverkan med ansvarig i Eda kommun och det pågår en diskussion om att försöka utveckla samverkan och formalisera denna under 2024. Idag har man bland annat flera gemensamma upphandlingar och i kommande livsmedelsupphandling är målet att öka andelen närproducerade livsmedel. Livsmedelskostnader har ökat under 2023 och det har i Arvika inneburit en översyn av recept och vilka livsmedel som används. Detta har dock som bieffekt minskat andelen ekologiska livsmedel. Under 2023 har kostverksamheten infört digitala egenkontroller inom tillagningskök och mottagningskök. Det säkerställer att kontrollerna genomförs, eftersom det blir en avvikelse när det brister.

Sjuksköterskorna har arbetat med att utveckla arbets sättet och gjort en översyn av arbetsuppgifterna. De har försökt att delegera arbetsuppgifter som någon annan profession kan utföra och inom organisationen har det anställts undersköterskor som kan avlasta sjuksköterskorna

Det har kommit en ny EU-förordning, det vill säga ett nytt regelverk gällande medicintekniska produkter. Regelverket innebär bland annat att livslängden för hjälpmedel har blivit kortare och det innebär en ökad kostnad för att byta ut hjälpmedel som behöver kasseras.

Under 2024 behöver det ses över hur arbets sätt för arbetsterapeuter och fysioterapeuter kan utvecklas. Alltmer tid läggs på administration. Arbetsuppgifter behöver differentieras och det kan vara aktuellt att utbilda fler rehab assistenter.

Behov av anhörigstöd har stigit och anhörigkonsulenter har kontakt med allt fler personer. Anhörigkonsulenterna har uppmärksammat ett ökat behov av en träffpunkt för yngre i ett tidigt sjukdomsskede.

Uppdrag och verksamhet

Administration

Vård och omsorg är indelat i fyra avdelningar; LSS, Äldreomsorg Väst, Äldreomsorg Öst samt Bistånd och Hälso- och sjukvård. Varje avdelning leds av en avdelningschef, vilka tillsammans med verksamhetschefen bildar ledningsgruppen. Underställda verksamhetschefen finns i stab kostverksamheten. Dessutom är också IT-strateg, systemförvaltare och MAS (medicinskt ansvarig sjuksköterska), MAR (medicinskt ansvarig för rehabilitering), SAS (Socialt ansvarig samordnare), utvecklingsledare samt projektledare underställda verksamhetschefen.

Bistånd

Kommunens biståndshandläggare tar emot ansökan, utreder och fattar beslut om rätten till bistånd enligt Socialtjänstlagen (SoL) och Lagen om stöd och service till vissa funktionshindrade (LSS).

Särskilda boendeformer

Särskilda boenden är en övergripande benämning för servicehus och gruppboenden riktade för de som har en demenssjukdom och för de som är somatiskt långtidssjuka. Det finns totalt 331 platser varav 82 lägenheter inom servicehus, 104 st inom somatiskt boende och 145 platser inom boende för demenssjuka. Utöver dessa finns 25 korttids- och växelvårdsplatser. En korttidsplats kan till exempel beviljas efter sjukhusvistelse då den enskilde har ett stort behov av vård eller rehabilitering, som inte är möjlig att genomföra i hemmet. Växelvård är en regelbundet återkommande insats, som innebär att brukare periodvis vistas på en enhet inom vård och omsorg.

Medicinskt utskrivningsklara

Kommunerna har betalningsansvaret för de medicinskt utskrivningsklara inom somatisk/psykiatrisk akutsjukvård, som väntar på stöd och vård inom kommunens vård och omsorg.

Hemtjänst

I hemtjänsten utförs insatser enligt Socialtjänstlagen (SoL), hemsjukvård enligt Hälso- och sjukvårdslagen (HSL) samt i mindre omfattning insatser enligt Lagen om stöd och service till vissa funktionshindrade (LSS).

Hemtjänsten syftar till att underlätta det dagliga livet när ålder, sjukdom eller funktionsnedsättning gör det svårt att bo hemma och klara sig själv. En rätt insatt hemtjänst utgör en viktig förutsättning för att man ska klara målet "att bo kvar hemma". Dessutom utgör trygghetslarmet ett viktigt stöd och om den enskilde beviljas trygghetsbesök kan det verkställas via trygghetskamera.

I kommunen finns 12 hemtjänstenheter, varav en enhet har fem nattpatruller. Personalen har till uppgift att följa de insatser som beslutats av biståndshandläggaren och den hälso- och sjukvård samt rehabiliteringsinsats, som sjuksköterskor, arbetsterapeuter och fysioterapeuter delegerar och ordinerar.

Inom hemtjänsten har man i tätorternas enheter renodlat serviceinsatserna städ och tvätt hos brukare som inte har andra hemtjänstinsatser. Det finns även möjlighet för privata aktörer utifrån LOV (Lagen om valfrihet) att ge brukarna möjlighet att välja dem vid utförande av serviceinsatser. För närvarande finns det ingen privat aktör enligt LOV, men verksamheten har upphandlat privat aktör som utför beviljade städinsatser i alla hemtjänstenheter.

Hälso-och sjukvård/rehabilitering

Kommunen ansvarar för hälso- och sjukvårdsinsatser inklusive rehabilitering för individer över sju år och uppåt.

Sjuksköterskans uppdrag är enligt hälso- och sjukvårdslagen att främja hälsa, medicinskt förebygga, utreda och behandla sjukdomar och skador, lindra lidande samt medverka till en värdig död.

Uppdraget gäller hemsjukvård för de som bor på särskilt boende, vistas på korttidsboende eller bor i ordinärt boende och bedöms ha behov av att få sjukvård utförd i hemmet.

I sjuksköterskans ansvarsområde ingår att bedöma hälsotillstånd, sätta upp mål för vården, vidta åtgärder, delegera omvårdnadspersonal samt utvärdera. Ansvarar också för introduktion, handledning, utbildning och kontinuerlig fortbildning till vårdpersonal och anhöriga.

Inom enhet rehab arbetar arbetsterapeuter, fysioterapeuter, rehabiliteringsassistenter samt hjälpmedelstekniker/repairatör. I de flesta fall bedrivs rehabilitering i de enskildas egna hem och det är också möjligt att ansöka om gruppträning. Habilitering finns för personer inom LSS och LASS, som inte tillhör barn- eller vuxenhabiliteringen.

Rehabilitering kan se ut på olika sätt. Det kan vara hjälpmedel som underlättar i vardagen. Det kan också vara fysisk träning eller träning i olika aktiviteter. I arbetsterapeuters och fysioterapeuters ansvarsområden ingår att arbeta hälsofrämjande och förebyggande, att utreda och bedöma funktions och aktivitetsförmåga, utföra bedömda insatser, förskriva hjälpmedel enligt förskrivningsprocessen, ordinera och delegera insatser, utvärdera. Ansvarar också för introduktion, handledning, utbildning och kontinuerlig fortbildning till vårdpersonal och anhöriga.

Rehabiliteringsassistenter genomför insatser i förebyggande, habiliterande/rehabiliterande syfte på uppdrag av arbetsterapeut och fysioterapeut samt i samråd med patienten.

Hjälpmedelstekniker/repairatör ansvarar bland annat för rekonditionering, reparation och förebyggande underhåll på de hjälpmedel som kommunen ansvarar för.

Inom kommunen finns ett demensteam där demenssjuksköterska och anhörigkonsulenter ingår.

Anhörigstöd

Anhörigcentrum och dess anhörigkonsulenters huvudsakliga arbetsuppgift är att på olika sätt stödja anhöriga samt sprida information om vilket anhörigstöd som finns inom kommunen. Dessutom samordna aktiviteter och tjänster som syftar till att underlätta för de personer som vårdar en närstående, som är långvarigt sjuk, äldre eller som stödjer en närstående med funktionshinder.

Insatser enligt LSS

Lagen om stöd och service till vissa funktionshindrade gäller för personer med utvecklingsstörning, autism eller autismliknande tillstånd med betydande, bestående begåvningsmässigt funktionshinder efter hjärnskada i vuxen ålder, föranledd av yttre våld eller kroppslig sjukdom, eller med andra varaktiga fysiska eller psykiska funktionsnedsättningar som uppenbart inte beror på normalt åldrande, om de är stora och förorsakar betydande svårigheter i den dagliga livsföringen och därmed ett omfattande behov av stöd eller service.

Enligt lagen har verksamheten en skyldighet att särskilt bevaka de funktionsnedsattas situation. I kommunen finns bland annat gruppboendestäder, serviceboendestäder, korttidshem, personlig assistans, daglig verksamhet, ledsagarservice och kontaktpersoner.

Boendestäder med särskild service bygger på småskalighet och syftar till att skapa ett integrerat boende i en lugn och hemlik boendemiljö. Boendena har bemanning dygnet runt. Det finns 86 lägenheter varav 50 är serviceboendestäder, boendestäderna finns i Arvika, Glava, Jössefors samt Edane.

Korttidsvistelsen utgör en avlastningsresurs för barn och ungdomar med stora funktionsnedsättningar. I kommunen finns två enheter för korttidsvistelse, Sävsjövägen och Ljungåsgatan.

Den dagliga verksamheten organiseras i flera olika verksamheter. Innehållet varierar och rör sig bland annat om hantering av tvätt, bakning och städning. Det utförs också paketering och monteringsarbeten åt privata företag samt källsortering åt privata företag. Vidare drivs cafeteria på Verkstaden som en daglig verksamhet. Det finns dessutom sinnesstimulering, skapande verksamhet och en del rörelseträning. En strävan är att få ännu fler platser integrerade i kommunen samt externa placeringar.

Personlig assistans är ett personligt utformat stöd som ges i olika komplicerade livssituationer. Insatsen ges i den enskildes hem och styrs av beslut från Försäkringskassan (gäller behov över 20 timmar/vecka). För mindre behov än 20 timmar/vecka svarar kommunen.

Utöver ovanstående redovisning finns familjehem, kontaktpersoner, kontaktfamilj, ledsagar- och avlösarservice.

Färdtjänst

Människor som på grund av sin funktionsnedsättning inte kan använda allmänna kommunikationer, har rätt till färdtjänst med specialfordon eller taxi för resor inom kommunen. För att möjliggöra för gravt funktionsnedsatta att företa längre resor inom landet finns riksfärdtjänsten. Kommunen är ansluten till en trafiksamordningscentral som drivs av Värmlandstrafik och de har hela ansvaret för färdtjänsten och riksfärdtjänsten.

Kommunalt funktionsrättsråd (KFR)/ Kommunalt pensionärsråd (KPR)

Råden är referensorgan till kommunstyrelsen. KFR består av åtta ledamöter. Bland funktionsrättsrådets uppgifter kan nämnas att hålla sig underrättad om samhällsplanering och samla in funktionsnedsattas synpunkter och erfarenheter. KPR som består av åtta ledamöter är avsett att vara ett organ för samråd och ömsesidig information till ålders- och förtidspensionärernas organisationer å ena sidan och kommunen å andra sidan.

Dagcentral och dagverksamhet

Dagcentralerna riktar sin verksamhet till pensionärer i eget boende och är bland annat till för att skapa sociala kontakter och avlastning för de anhöriga och stöder därmed målet "att bo kvar hemma".

Dagcentral finns vid Korpralen. Stor vikt läggs vid att få pensionärerna att själva starta olika aktiviteter. Frivilligsamordnare har till uppgift att planera aktiviteter i hela kommunen och gör det bland annat tillsammans med frivilligorganisationerna. Vid servicehuset Smedberg och vid Korpralen finns matservering.

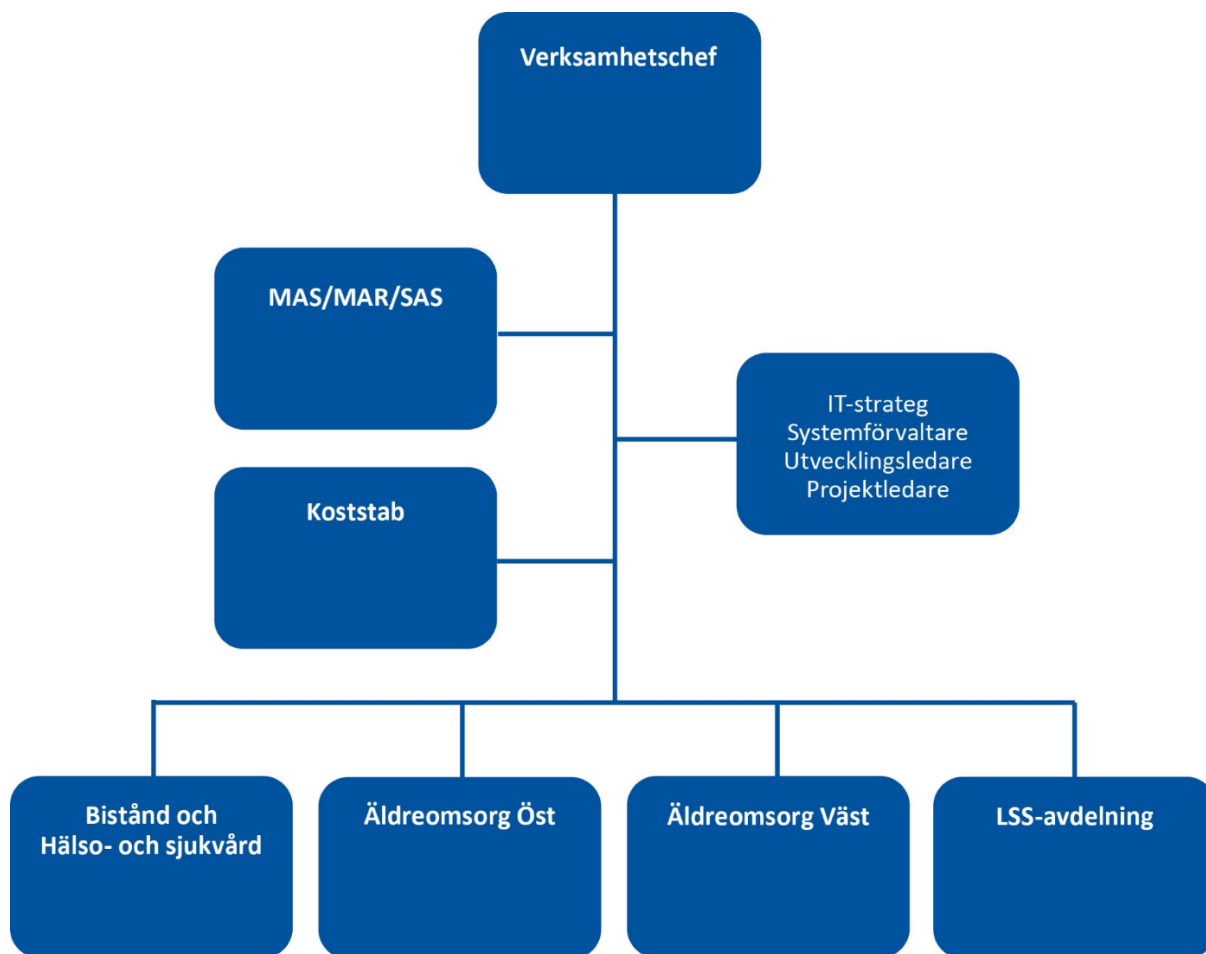
I kommunen finns dagverksamheten Träffpunkt Vågen dit brukare med demensdiagnos kan komma. Träffpunkten riktar sig till de som bor i eget boende och som har fått ett beslut från demenssjuksköterska. Dessutom finns det en öppen social verksamhet på Smedberg dit medborgare kan komma utan biståndsbeslut.

Kostverksamhet

Ansvarar för måltider som produceras till äldreboenden samt till förskolor och skolor.

Verksamheten har ansvaret för kommunens gemensamma kostproduktion i 45 tillagnings- och mottagningskök. Sammanlagt produceras dagligen 600 portioner frukost, 5 000 portioner lunch, 1 000 portioner mellanmål samt 300 portioner kvällsmat. Dessutom dessert varje dag till äldreboenden. Enheten ansvarar också för drift av Korpralens och Smedbergs matsal.

Organisation



Figur 1

Styrmodell

Arvika kommuns styrmodell för verksamheter och bolag

Styrmodellen består av flera delar som tillsammans bildar den helhet som blir avgörande för hur väl kommunen och de kommunala bolagen skapar värde för medborgare i kommunen.

Arbetet med att skapa en hållbar framtid i hela kommunen tar avstamp i den övergripande visionen som pekar ut en målbild för vårt arbete, tillsammans med en vägvisning och tydliggörande av de värderingar vi vill ska präglå våra beteenden: visa respekt och ansvar, uppmuntra och delta, våga och lära, visa tillit och stötta, samt visa kreativitet och innovationsförmåga.

I den strategiska planen tydliggör politiken genom övergripande verksamhetsmål prioriteringar som ska stärka kommunens arbete mot visionens målbild. Målen utgår från fyra målområden; invånare, medarbetare, tillväxt och utveckling, samt miljö och klimat. För varje mål finns indikatorer som visar i vilken utsträckning målen nås.

Det ekonomiska målområdet uttrycks genom kommunens finansiella mål i styrdokumentet "Mål och riktlinjer för god ekonomisk hushållning och resultatutjämningsreserv (RUR) i Arvika kommun".

I respektive verksamhet och bolag görs en verksamhetsplan där de övergripande målen i den strategiska planen används som utgångspunkt för att ta fram verksamhetsspecifika indikatorer.

Uppföljningar av strategisk plan och verksamhetsplanerna sker varje månad med en rapport till kommunstyrelsen, samt med mer fördjupade uppföljningar i delårsbokslut, årsrapport och verksamhetsberättelser.



Figur 2

Vision

Visionen - "Ett Arvika som glöder"

Berättelsen om glöden i Arvika

I västra Värmland, bland vidsträckta gnistrande sjöar och täta grönskande skogar, finns en stark glöd som sprider värme och lyser upp. Glöden är kraftfull här, som på få andra platser.

Sedan stenåldern har glöden samlat människor i Arvika kring varma eldar och väldoftande grytor för att dela gemenskap, måltider och berättelser, och så gör den även idag. Gemenskapen och den goda stämningen smittar av sig och skapar sammanhållning, ger livsglädje och inspirerar.

Glöden har också varit en central del i sysselsättningen i Arvika. Hårt arbetande människor har genom kunskap, skogsbruk, smedjornas brännheta härdar och gjuteriernas smältugnar lagt grunden för den stora verkstadsindustri som nu är en viktig del av Arvikas identitet. Glöden har också tänt högt flygande gnistor och drivit kreativiteten hos många lokala hantverkare, konstnärer och musiker.

Glöden har varit värdefull för Arvika historiskt och har stor potential att spela en viktig roll för utvecklingen in i framtiden. Glöden i Arvika är all den kreativitet, drivkraft och innovationsanda som finns bland de som lever och verkar här. Den är källan till att det kan bubbla av nya idéer och spännande möjligheter, att lokala eldsjälar kan driva på och att alla tillsammans kan vara delaktiga i att få saker att hända.

Det är den unika glöden som tar Arvika in i framtiden.

Ett Arvika som glöder

GLÖDEN sprakar, gnistrar och glimmar.

I Arvika innebär det att vi skapar utrymme för de lokala krafterna och den kreativitet och innovation som finns både i det stora och det lilla. Vi vågar sikta högt, testa oss fram och lära av varandra och av andra. Vi uppmuntrar den drivkraft som får saker att hända och inspirerar till livslångt lärande. Vi strävar efter att vara goda förebilder för varandra, för våra barn och för vår omvärld.

GLÖDEN sprider värme, bjuder in till gemenskap och lyser upp.

I Arvika innebär det att alla har möjlighet att delta i samhället efter sina unika förutsättningar, men utan att hindra någon annan. Det är ett välkomnande samhälle där tilliten är stark, alla hjälps åt, organisationer samverkar och vi stöttar varandra, en plats där vi möter alla med respekt och en vilja att förstå. Det är ett samhälle där vi investerar i våra ungdomar och där god hälsa och välmående står i fokus. I Arvika skapar vi möjligheter till livsglädje för alla.

GLÖDEN behöver omvårdnad och respekt.

I Arvika innebär det att ett hållbart samhälle är en självklarhet. Ett samhälle där vi tillsammans tar ansvar för vår natur, våra resurser, vår omgivning och varandra på ett långsiktigt sätt. Det är ett samhälle i balans, som lever i samklang med vår vackra natur. Vi har en vilja att använda förnyelsebar energi, att skydda vår miljö och att skapa möjligheter för cirkulär ekonomi.

Verksamhetsmål 2024–2026

I verksamhetsplanerna bryts de kommunövergripande verksamhetsmålen ner och speglar hur respektive verksamhet och bolag bidrar till de gemensamma målen. Målen beskrivs under fyra målområden: Invånare, Medarbetare, Tillväxt och utveckling, samt Miljö och klimat.

Definition av respektive indikator framgår av det sista kapitlet, "Definition indikatorer".

Invånare

Övergripande verksamhetsmål		
Kommuninvånarnas möjlighet till delaktighet ska vara god.		
Verksamhetsmål	Indikatorer	Målvärde
Den enskilde brukaren och/eller dess företrädare ska vara delaktig vid upprättande av genomförandeplanen	Andelen genomförandeplaner där det framkommer att de har upprättats tillsammans med den enskilde och/eller dess företrädare	100 %

Övergripande verksamhetsmål		
Kommuninvånarna ska kunna leva ett rikt, gott och hälsosamt liv.		
Verksamhetsmål	Indikatorer	Målvärde
Antalet fallskador ska minska	Fallskador bland personer 80+, 3-årsm, antal per 1 000 inv (Kolada)	50 eller lägre
Antalet fall som orsakar allvarlig fallskada inom särskilt boende ska minska	Antalet fall som orsakat allvarlig skada bland brukare inom särskilt boende	Minskande
Personalkontinuiteten inom hemtjänsten ska vara hög	Antalet vårdare under en 14 dagars period i hemtjänsten	≤ riks-snittet

Övergripande verksamhetsmål		
Mäns våld mot kvinnor och våld i nära relation ska upphöra		
Verksamhetsmål	Indikatorer	Målvärde
Medarbetare inom vård och omsorg ska gå utbildning inom ämnet mäns våld mot kvinnor och våld i nära relationer	Antal medarbetare som har genomgått utbildning inom ämnet, mäns våld mot kvinnor och våld i nära relationer, andel (%).	100 %

Tabell 1

Medarbetare

Övergripande verksamhetsmål		
Arvika kommun ska arbeta för jämställdhet och mångfald.		

Verksamhetsmål	Indikatorer	Målvärde
Andelen heltidsanställda ska öka	Andelen heltidsanställda månadsavlönade inom vård och omsorg om äldre och personer med funktionsnedsättning, % (Kolada)	65 %
Andelen tillsvidareanställda månadsavlönade ska öka	Andelen tillsvidareanställda månadsavlönade inom omsorg om äldre och personer med funktionsnedsättning, % (Kolada)	80 %

Övergripande verksamhetsmål		
Arvika kommun ska ha en god arbetsmiljö där medarbetarna trivs.		

Verksamhetsmål	Indikatorer	Målvärde
Friskare medarbetare inom vård och omsorg	Ohälsotal %	< 8,9 %

Övergripande verksamhetsmål		
Arvika kommun ska ha engagerade medarbetare.		

Verksamhetsmål	Indikatorer	Målvärde
Vård och omsorg har engagerade medarbetare	Hållbart medarbetarengagemang (HME), totalindex (Kolada)	81 % eller högre

Tabell 2

Tillväxt och utveckling

Övergripande verksamhetsmål		
Arvika ska erbjuda utbildning med bredd och hög kvalitet.		
Verksamhetsmål	Indikatorer	Målvärde
Vård och omsorg ska ha språkutvecklande arbetsplatser	Antalet medarbetare som har utbildats till språkombud	10
Medarbetare inom vård och omsorg ska ha goda kunskaper inom förflyttningskunskap	Antalet arbetsgrupper som under året har genomgått utbildning i förflyttningskunskap	25

Övergripande verksamhetsmål		
Arvika ska ge förutsättningar för ett gott företagsklimat.		
Verksamhetsmål	Indikatorer	Målvärde
Ha ett Värmlands perspektiv vid upphandling	Andelen företag från Värmland som lämnar anbud vid upphandling	Ökande

Övergripande verksamhetsmål		
Arvikaborna ska ha goda möjligheter att försörja sig själva.		
Verksamhetsmål	Indikatorer	Målvärde
Andelen heltidsarbetande månadsavlönade ska öka	Andelen heltidsarbetande månadsavlönade inom omsorg om äldre och personer med funktionsnedsättning, %	52 %

Tabell 3

Miljö och klimat

Övergripande verksamhetsmål		
Arvika kommun ska säkerställa tillgången till och en hållbar förvaltning av vatten och sanitet för alla.		

Verksamhetsmål	Indikatorer	Målvärde
Inget specifikt mål för Vård och Omsorg		

Övergripande verksamhetsmål		
Arvika kommun ökar den biologiska mångfalden och stärker ekosystemen genom att skydda, återställa och främja ett hållbart nyttjande av ekosystemen.		

Verksamhetsmål	Indikatorer	Målvärde
Inget specifikt mål för Vård och Omsorg		

Övergripande verksamhetsmål		
Arvika kommun ska säkerställa hållbar konsumtion och produktion.		

Verksamhetsmål	Indikatorer	Målvärde
Andelen ekologiska livsmedel ska öka	Andelen ekologiska livsmedel i kommunens verksamhet, % (Agenda 2030)	26 %
Andelen närproducerade (svenska) livsmedel ska öka	Andel närproducerade (svenska) livsmedel i kommunens verksamhet, %	70 %

Övergripande verksamhetsmål		
Arvika kommun ska vidta åtgärder för att minska klimatförändringarna och dess konsekvenser.		

Verksamhetsmål	Indikatorer	Målvärde
Mängden matavfall inom tillagningsköken ska minska	Mängden matavfall i kommunens tillagningskök med fokus på serverings- och tallrikssvinn gram/portion	50 gram/portion
Andelen klimatanpassade äldreboenden ska öka	Andelen klimatanpassade äldreboenden med markiser, A/C eller andra solskydd, %	50 %

Tabell 4

Driftbudget 2024 och plan 2025–2026

För verksamheten gäller följande ekonomiska grundramar. Ekonomiska ramarna kommer under verksamhetsåret att justeras på grund av utfördelning av det centrala anslaget för pris- och löneökningar samt för avskrivningar och internränta. Samtliga regleringar görs inom de driftanslag som fastställts av fullmäktige.

Verksamhet (tkr)	Budget 2023	Budget 2024	Plan 2025	Plan 2026
Administration/LSS	4 597	4 579	4 589	4 595
Boende enligt LSS	65 736	67 278	67 540	67 806
Daglig verksamhet LSS	17 591	17 867	17 912	17 965
Dagverksamhet	1 377	1 795	1 795	1 795
Färdtjänst	755	755	755	755
Hemtjänst	151 965	151 337	151 550	151 540
Hälso- och sjukvård	44 729	47 244	47 261	47 279
Kommunalt handikappråd	31	31	31	31
Kommunalt pensionärsråd	31	31	31	31
Kontaktpersoner LSS	1 359	1 359	1 359	1 359
Korttidsvård	15 040	18 249	19 462	19 517
Kostservice	0	0	0	0
Ledsagar och- avlösarservice	757	761	761	761
Medicinskt utskrivningsklara	50	50	50	50
Personlig assistans under 20tim	6 803	5 967	5 967	5 967
Personlig assistans över 20tim	23 388	23 768	23 768	23 768
Rehabverksamhet	20 571	20 730	20 775	20 819
Särskilt boende	180 795	188 365	195 740	196 738
Öppen verksamhet	4 240	4 382	4 478	4 580
Ledning och administration	31 435	33 732	33 783	33 826
Verksamhetens nettokostnad	571 250	588 280	597 607	599 182

Tabell 5

Investeringsbudget 2024 och plan 2025–2026

Investeringsplanen för perioden omfattar 13 800 tkr och investeringsbudgeten 2024 uppgår till 11 200 tkr. Investeringar i kommunens verksamhetslokaler görs av Arvika Fastighets AB och regleras genom förändrad hyressättning för kommunens verksamheter.

Investering (tkr)	Budget 2024	Plan 2025	Plan 2026
Inventarier Smedberg	3 500	0	0
Trygghetslarm	6 400	0	0
Reinvesteringar	650	650	650
Reinvesteringar inom Kost	650	650	650
Summa:	11 200	1 300	1 300

Tabell 6

Större verksamhetsförändringar och investeringar under planperioden

Administration

Den organisationsändring som genomfördes i maj 2021 har följts upp och en justering har gjorts och det innebär att det från mitten av oktober 2023 har blivit en till avdelningschef i ledningen och till denna har flyttats enhetschefer för bistånd och hälso- och sjukvården. IT-strateg har under 2023 avbrutit sin tjänstledighet och arbetar heltid. Under 2024 handlar det om en helårseffekt och budget förstärks med ca 0,7 mnkr.

Verksamhetens chefer har arbetat vidare med det aktiva medarbetarskapet i arbetsgrupperna. Detta är en viktig grund i arbetsmiljöarbetet utifrån ett socialt perspektiv, det vill säga när det gäller bemötande samt hur vi samarbetar och stödjer varandra.

En kompetensförsörjningsplan har tagits fram och denna behöver nu fyllas med olika aktiviteter med fokus på att lyckas rekrytera samt behålla medarbetare. Introduktionen av nya medarbetare har förbättrats och följs upp kontinuerligt. Steg två i utvecklandet handlar om att fylla på med ytterligare kompetens utifrån den enskilde medarbetarens behov.

Under 2023 genomfördes löneökningar utöver budgetram för biståndshandläggare och detta behöver inrymmas inom budgetramen för 2024. Kostnad motsvarar ca 0,5 mnkr

Det är en osäkerhet kring framtida riktade statliga bidrag. Ett bidrag som har kommit under några år och som har riktat sig till äldreomsorgen kan komma att upphöra och för 2023 erhöll verksamheten ca 13,9 mnkr. Verksamheten har använt bidraget till bland annat nattjänster och servicetjänster inom särskilt boende samt förstärkt med en tjänst inom larm- och välfärdsteknikgruppen för att öka fokuset på digitaliseringen. Tjänster behöver anpassas när det saknas ekonomiska förutsättningar att kunna fortsätta. Regeringen har i stället för riktade bidrag ökat det generella statliga bidraget till kommunen.

Kostnaderna för livsmedel har ökat under 2023 och drivmedel ligger fortsatt på en hög nivå. Kostnad för livsmedel bedöms öka med 5 % under 2024. Dessutom påverkas verksamheten av ökade licenskostnader och det handlar om ca 0,5 mnkr/år från 2024.

Kortare vårdtider och snabbare utskrivningar från slutenvården ställer krav på den kommunala hälso- och sjukvården, bistånd och hemtjänst. Det handlar om en alltmer avancerad sjukvård och behov av omfattande hjälp och stöd i hemmen.

Digitalisering är ett viktigt fokusområde och för att samordna och förbättra utvecklingsarbetet kommer verksamheten i ett pilotprojekt med stöd av kommunens digitaliseringsstrateg testa att ha ett digitaliseringsforum. När det gäller digitalisering behöver vi ha med oss att livslängden har blivit kortare när det gäller datorer och inom verksamheten har antalet datorer nästan fördubblats. Kostnad för att byta ut datorer uppskattas till ca 0,6 mnkr/år.

Attraktionen för arbete inom vård och omsorg behöver öka och en del i detta är att se över och fortsatt utveckla den förstärkta introduktionen vid nya anställningar samt bidra till en kontinuerlig kompetensutveckling och skapa förutsättningar för att göra karriär. Ett kompetenscentrum skapades tillsammans med Bemanningscentralen vid Arvika Näringslivscenter år 2022. Kostnad för drift av detta fördelas på flera verksamheter inom kommunen.

Utvecklingsgrupper med representanter från arbetsgrupperna samt enhetschefer har startat i början av 2023 och det ger medarbetarna en ökad möjlighet att påverka och vara delaktiga, vilket ska kunna bidra till en bättre arbetssituation. Nöjdare medarbetare bidrar till en stabilare verksamhet.

I strategisk plan för 2024-2026 har verksamheten fått förstärkning i budget för att satsa på arbetskor till vårdnära personal och det handlar om 1,0 mnkr.

Hemtjänst

Fast omsorgskontakt infördes 1 juli 2022 och från 1 juli 2023 ställs kravet att det ska vara en undersköterska. Riktlinje för kommunen har beslutats och verksamheten erbjuder först fast omsorgskontakt till personer som har hjälp med personlig vård och hälso- och sjukvårdsinsatser. Införandet ska bidra till en ökad trygghet och en bättre kontinuitet.

Vid Gunnebo och Gunnarskogs hemtjänstlokaler pågår en om- och tillbyggnad. Denna beräknas bli klar inför årsskiftet 2023/2024 och det innebär en ökad hyreskostnad motsvarande ca 0,5 mnkr/år.

Smittskydd Värmland har framfört synpunkter gällande att det är trångt i hemtjänstens och nattpatrullens lokaler vid Gunnarskogs gränd. En ombyggnation påbörjas i slutet av 2023 och denna beräknas vara klar i november 2024. Kommer att innebära en ökad hyreskostnad från 2025.

Den 1 oktober 2023 blev det en avtalsförändring när det gäller dygns- och veckovila. En förändring som har som syfte att bidra till en bättre arbetsmiljö och hälsa. Den ger dock en minskad flexibilitet och delade arbetspass kan inte vara kvar om det innebär att man arbetar mer än 13 timmar. Verksamhetschefen uppskattar att det bidrar till ökade personalkostnader. En kostnad som kommer att tas upp i budgetberedningen våren 2024.

Antalet lägenheter inom servicehus har minskat inför att delar av Smedbergs servicehus byggs om till fler platser inom särskilt boende och korttidsvård. Förändringen bidrar till att den centrala budgeten för resursfördelningen inom servicehus kan omfördelas.

Särskilt boende

Vid Smedbergs servicehus kommer det att bli nya platser inom särskilt boende samt korttidsplatser och det beräknas vara inflyttningsklart i början av hösten 2024. Ombyggnationen innebär ökade driftskostnader och verksamheten har i strategisk plan för 2024-2026 fått en förstärkning i budgetramen motsvarande ca 7,3 mnkr.

Under 2023 har antalet ansökningar till särskilt boende ökat och det är en kösituation. Det behöver under planperioden arbetas vidare med framtagande av en plan för byggandet av ett nytt särskilt boende. Det finns också behov av ett boende för brukare med särskilda behov. Handlar till exempel om yngre som har en demenssjukdom. Dessutom behöver det arbetas vidare med framtagen renoveringsplan när det gäller nuvarande särskilda boenden.

Nytt sensorbaserat trygghetslarm har upphandlats och enligt upprättad projektplan ska det vara inrättat inom samtliga särskilda boenden under maj 2024. Kommer att innebära ökade driftkostnader motsvarande ca 1,9 mnkr/år, som fördelas mellan verksamheten och Arvika Fastighets AB.

Nya tillfälliga korttidsplatser har inrättats på servicehuset Tapeten och det innebär ökade driftskostnader fram till september 2024 motsvarande ca 1,8 mnkr.

LSS

Nya ansökningar till daglig verksamhet handlar många gånger om andra behov jämfört med tidigare och verksamheten har påbörjat ett arbete för att anpassa verksamheten. Hamngatan 21 ingår i den ombyggnation som har påbörjats vid Höglunda och det innebär bland annat lokaler för daglig verksamhet samt för ledning och administration inom LSS. Ombyggnationen kommer att innebära en ökad hyra motsvarande ca 0,2 mnkr för 2024 och vid budgetberedningen våren 2024 kommer det att tas upp behov av förstärkning inför 2025.

Det är allt fler gynnande beslut till LSS servicebostad samt gruppboende. När det gäller gruppboende är det en kösituation, som innebär att ett nytt boende behöver inrättas. Ett förberedande planeringsarbete har startat tillsammans med Arvika Fastighets AB (AFAB). Det är också behov av att ta fram en plan för renovering av nuvarande bostäder inom LSS. Ökade behov av bostäder inom LSS kommer att tas upp i samband med budgetberedningen våren 2024.

Det är också en ökning när det gäller beslut om korttidsvistelse för barn och unga och det är behov av en ny lokal. Verksamheten ser över möjliga lösningar tillsammans med AFAB och det kommer att innebära ökade driftskostnader för hyra och för personal.

Hälso- och sjukvård

Verksamheten behöver förbättra kvalitetsarbetet inom demensområdet och har som målsättning att börja använda kvalitetsregistret SweDem under 2024.

Undersköterskor används inom sjuksköterskeorganisationen och under 2024 behöver det ses över om antalet behöver utökas för att bidra till en ökad stabilitet när det gäller bemanningen.

Under 2023 genomfördes löneökningar utöver budgetram och detta behöver inrymmas inom budgetramen för 2024. Kostnad motsvarar ca 1,5 mnkr.

Kostnad för skyddsutrustning har ökat under 2023 och det finns behov av att förstärka budget med 2 mnkr.

När det gäller medicintekniska produkter har det kommit en ny EU-förordning och den innebär att livslängden för hjälpmedel minskar och det bidrar till ökade kostnader för inköp av nya hjälpmedel.

Kost

Utifrån en upprättad underhållsplan genomförs nästan årligen en renovering av tillagnings- eller mottagningskök. Tidsplan för underhållsplanen beslutas tillsammans med Lärande och stöd samt Arvika Fastighets AB.

Under 2023 startades ett projekt inom kosten för att utveckla verksamhetssystemet Mashie. Syftet är att samordna och driva utvecklingsarbetet kring kost och livsmedel. Satsningen ska utifrån behov säkerställa kostens kvalitet och näringsinnehåll till berörda målgrupper samt höja kvalitén på de måltider som serveras. Utbildningsinsatser har genomförts, recept har setts över och man har bättre kontroll när det gäller val av livsmedel. I projektet har man också under året infört digitala egenkontroller, vilket också bidrar till en kvalitetssäkring.

Ansvarsfördelningen ses över när det gäller golvvården inom förskolor. Det behöver säkerställas att golvvården genomförs regelbundet och det kan komma att innebära ökade kostnader.

Nödvändiga förändringar för att nå ram

Den stora utmaningen inom vård och omsorg är fortsatt att verksamheten har behov av att kunna rekrytera nya medarbetare och fortsatt minska korttidsfrånvaron. För att minska sårbarheten har några enheter överanställt medarbetare. De eventuella överkapacitetspass som uppstår ska användas för att täcka upp frånvaro i stället för köp av tjänst via Bemanningscentralen. Effekt uppskattas motsvara ca 5,0 mnkr.

Inom hälso-och sjukvården ska man undvika köp av tjänster via bemanningsföretag. Under sommaren kan det dock bli aktuellt. Effekt uppskattas motsvara ca 5,0 mnkr.

Antalet lägenheter inom servicehus har minskat. Kostnad uppskattas till ca 5,0 mnkr.

För att hålla budgetramen inför 2024 har verksamheten sett över ej lagstadgat verksamhet och det innebär att budget för aktivitetssamordnare inom LSS samt bemanning vid Träffpunkt Smedberg minskas. Anpassningen motsvarar ca 0,6 mnkr.

Tjänst som ambulerande enhetschef inom äldreomsorgen tas bort. Kostnad uppskattas till 0,75 mnkr.

Några tjänster har finansierats med hjälp av statligt bidrag riktat till äldreomsorgen. Bidraget kan komma att upphöra från år 2024. Tjänster som kan komma att påverkas är förstärkt nattbemanning på Vågen och Västängsgården samt utökad tjänst inom larm- och välfärdsteknik. Dessutom projektanställt samordnare för hemtjänstens planeringssystem och i viss omfattning servicetjänster inom särskilt boende. Trivseltid inom hemtjänsten utförs endast om det finns ekonomiska förutsättningar.

Definition indikatorer

Invånare

Delaktighetsindex

Definition: Andel (%) av maxpoäng. Indexet visar en samlad bild av hur väl kommunen möjliggör för medborgarna att delta i kommunens utveckling. Poängen baseras på 19 frågor om möjligheterna till medborgardelaktighet i kommunen. Källa: Egen undersökning i kommunen. Resultat 2023: 80 (alla kommuner ovägt medel 62)

ID: U00454

Fallskador bland personer 80+, 3-årsm, antal/1000 inv.

Definition: Antal personer som vårdats i slutenvård pga. fallskador per 1000 invånare 80 år. Fallolycka definieras genom de yttre orsakskoderna W00-W19, enligt klassifikationen ICD 10 - SE. Avser endast personer vårdades inom slutenvård på grund av fall, d.v.s. som blivit in- och utskrivna från sjukhus. Avser genomsnitt för tidsperioden år T-2 till år T. Källa: Socialstyrelsen Patientregistret. Resultat värde 2022: 51 (riket 57)

ID: N20402

Antalet fall som orsakat allvarlig skada bland brukare inom särskilt boende

Egen undersökning inom kommunen. Kvalitetsstaben tar fram resultatet vid upprättandet av Kvalitets- och patientsäkerhetsberättelsen Målvärde: Minskande

Antalet vårdare under en 14 dagars period i hemtjänsten

Källa: Egen undersökning i kommunen, ingår i undersökningen Kommunens Kvalitet i Korthet (KKiK). Resultat 2023: 18 (riket 16). Målvärde: under rikssnittet.

Antal medarbetare inom Vår och Omsorg som har genomgått utbildning inom ämnet, mäns våld mot kvinnor och våld i nära relationer, andel (%)

Definition: Utbildningen kan ske via webbkurs om våld genom Nationellt centrum för kvinnofrid (<https://webbkursomvald.se/>) eller via annan utbildningsform som bedöms likvärdig.

Medarbetare

Heltidsarbetande månadsavlönade, andel

Definition: Heltidsarbetande (100 % faktisk sysselsättningsgrad) månadsavlönade inom kommunen totalt dividerat med sysselsatta månadsavlönade, multiplicerat med 100 för redovisning i procent. Avser alla kommunalt anställda i november månad. Anställda inom kommunalförbund/kommunala bolag ingår inte. Källa: SKL:s personal- och lönestatistik (novemberstatistiken).

Målvärde: 65 (2022: 63)

Tillsvidareanställda månadsavlönade, andel

Definition: Tillsvidareanställda månadsavlönade inom omsorg om äldre och personer med funktionsnedsättning, dividerat med samtliga anställda inom samma verksamhetsområde, multiplicerat med 100 för redovisning i procent. Avser kommunalt anställda i november månad. Anställda inom kommunalförbund/kommunala bolag ingår inte. Målvärde: 80 (2022: 78)
Källa: SKR:s personal- och lönestatistik (novemberstatistiken).

Sjukfrånvaro

Definition: Den totala sjukfrånvarotiden, ackumulerad under året, som andel (%) av den tillgängliga ordinarie arbetstiden. Avser Vård och omsorg

Källa: Intern statistik från Personalstaben.

Resultat, värde 2018: 9,6, 2019: 9,4, 2020: 10,0, 2021: 9,7. 2022: 10,7

Hållbart medarbetarengagemang (HME), totalindex.

Definition: Engagemangsindex för kommunen totalt enligt resultat från medarbetarenkät. HME står för Hållbart medarbetarengagemang och mäter såväl nivån på medarbetarnas engagemang som chefernas och organisationens förmåga att ta tillvara på och skapa engagemang. HME-index består av nio frågor som tillsammans bildar ett totalindex för Hållbart medarbetarengagemang och tre delindex; Motivation, Ledarskap och Styrning. Frågorna besvaras på en skala 1-5 där 1 är stämmer mycket dåligt och 5 är stämmer mycket bra. Resultaten på varje fråga omvandlas sedan till ett index med skala 0-100. Totalindex formas som ett medelvärde av de nio frågorna. Ett högt värde indikerar en hög nivå på hållbart medarbetarengagemang. Avser egen regi.

Källa: Egen undersökning i kommunen. Målvärde: 80 (76 (2020), 80 (2018)).

Tillväxt och utveckling

Mätetal antalet arbetsgrupper utbildade i förflyttningsskunkskap

Källa: Egen mätning i kommunen

Mätetal antalet medarbetare som har utbildats till språkombud

Källa: Egen mätning i kommunen

Mätetal andelen företag från Värmland som lämnar anbud vid upphandling

Källa: Egen mätning i kommunen

Heltidsarbetande månadsavlönade, andel %

Definition: Heltidsarbetande (100 % faktisk sysselsättningsgrad) månadsavlönade inom omsorg om äldre och personer med funktionsnedsättning, dividerat med sysselsatta månadsavlönade inom samma verksamhetsområde, multiplicerat med 100 för redovisning i procent. Avser kommunalt anställda i november månad. Anställda inom kommunalförbund/kommunala bolag ingår inte. Källa: SKR:s personal- och lönestatistik (novemberstatistiken). Målvärde: 52 (2022: 50)

Miljö och klimat

Ekologiska livsmedel i kommunens verksamhet, andel %

Definition: Kostnad i kronor för inköpta ekologiska livsmedel dividerat med kostnad i kronor för total mängd inköpta livsmedel i kommunen, multiplicerat med 100 för redovisning i procent. Med ekologiska livsmedel avses någon av märkningarna KRAV, Demeter, EU-ekologiskt och MSC. Fr.o.m. 2015 års siffror dras 1 procentenhet av för de kommuner som inte exkluderar oekologisk lagad eller panerad MSC-fisk. Siffran avser hela året. Avser endast kommunens egna inköp, dvs entreprenad ingår inte. Ingår i Kommunens kvalitet i korthet. Källa: Ekomatcentrum. Målvärde: 26 (2022:24)

Närproducerade (svenska) livsmedel i kommunens verksamhet, andel %

Källa: Egen undersökning i kommunen

Matavfall i kommunens tillagningskök, gram/portion

Källa: Egen undersökning i kommunen

Klimatanpassade äldreboenden, andel %

Definition: Klimatanpassade äldreboenden med markiser, A/C eller andra solskydd, andel %

Källa: Egen undersökning i kommunen

Arvika kommun
Besöksadress: Ö Esplanaden 5, Arvika
Webbplats: www.arvika.se
Tfn: 0570-816 00 (vx)
E-post: arvika.kommun@arvika.se

