



Fotograf: Tage Bäck

Verksamhetsplan 2024–2026

Budget 2024
Socialnämnden

Arvika kommun



Innehållsförteckning

Omvärlden.....	4
Invärlden	4
Uppdrag och verksamhet.....	5
Organisation	6
Styrmodell.....	7
Vision.....	9
Verksamhetsmål 2024–2026.....	10
Driftbudget 2024 och plan 2025–2026	14
Definition indikatorer.....	15

Omvärlden

Nära vård är en omställning för att flytta vård, hälsa och omsorg närmare invånarna. I Värmland innefattar omställningen mer än vård och omsorg. Skola, kultur, fritid och civilsamhället är andra viktiga aktörer. Det handlar om att flytta insatser närmare invånarna för att kunna anpassa dem efter vad som är viktigt för den enskilda individen. Kärnan är ett personcentrerat förhållningssätt som utgår från individens behov och förutsättningar. Omställningen bedöms vara nödvändig för att klara utmaningen med en förändrad befolkningsstruktur som innebär att färre personer ska ta hand om fler. Arbetet förutsätter god samverkan och samordning mellan framför allt region och kommun, men även med andra berörda aktörer.

Den nya socialtjänstlagen innehåller ett tydligt jämställdhetsperspektiv, ett lagfäst förebyggande arbete samt en ökad betoning på tillgänglighet. Som exempel ska klienter själva kunna ta kontakt med en utförare och be om hjälp utan att behöva utredas innan.

Samsjuklighetsutredningen är en utredning som haft i uppdrag att föreslå hur samordnade insatser när det gäller vård, behandling och stöd, kan säkerställas för personer med samsjuklighet. Samsjuklighet innebär att personer har skadligt eller beroende samt en psykiatrisk diagnos. Utredningen har lämnat förslag som syftar till att öka samordningen, personcentreringen och behovsanpassningen för den här målgruppen samt att tydliggöra ansvaret och samverkan mellan hälso- och sjukvården och socialtjänsten. Till exempel blir ansvaret för all behandling av skadligt bruk och beroende hälso- och sjukvårdens samt att regioner och kommuner blir skyldiga att bedriva en gemensam vård- och stödsamordning i integrerade team.

Invärlden

Nära vård västra Värmland

Arbetet inom Nära vård västra Värmland innebär en samverkan mellan Eda, Årjäng, Säffle och Arvika inom ramen för Barn- och ungdomsresan. Uppdraget är att tillskapa en ungdomscentral i varje kommun. Målet med arbetet i Arvika är att öka tillgängligheten för ungdomarna och samla verksamheter med koppling till ungdomar under ett tak med en samordnad ledning. Arbetsgrupp med representanter från Region Värmland samt olika verksamheter inom Lärande och stöd träffas kontinuerligt för att föra arbetet framåt i kommunen. Planen är att placera ungdomscentralen i samma byggnad som Arvika ungdomsgård.

Arvika kommun har inlett ett samarbete med Stiftelsen Fryshuset för att skapa bra fritidsverksamhet och aktiviteter med flera olika aktörer som gemensamt bidrar till att ge ungdomar en känsla av ökad inkludering, delaktighet och känsla av trygghet. I arbetet deltar elevhälsa, förebyggarenhet, individ- och familjeomsorg, skola, kultur och fritid samt polismyndigheten.

Samtidigt intensifierar gymnasieskolan samarbetet med polis, individ- och familjeomsorg samt kultur och fritid i ett förebyggande syfte gällande hot, våld och kriminalitet. Grundskolan arbetar vidare med ungdomshälsosteam på Minnebergsskolan, ett kontinuerligt och strukturellt samarbete mellan skola, elevhälsa och individ- och familjeomsorg. Samverkan sker även med polisen.

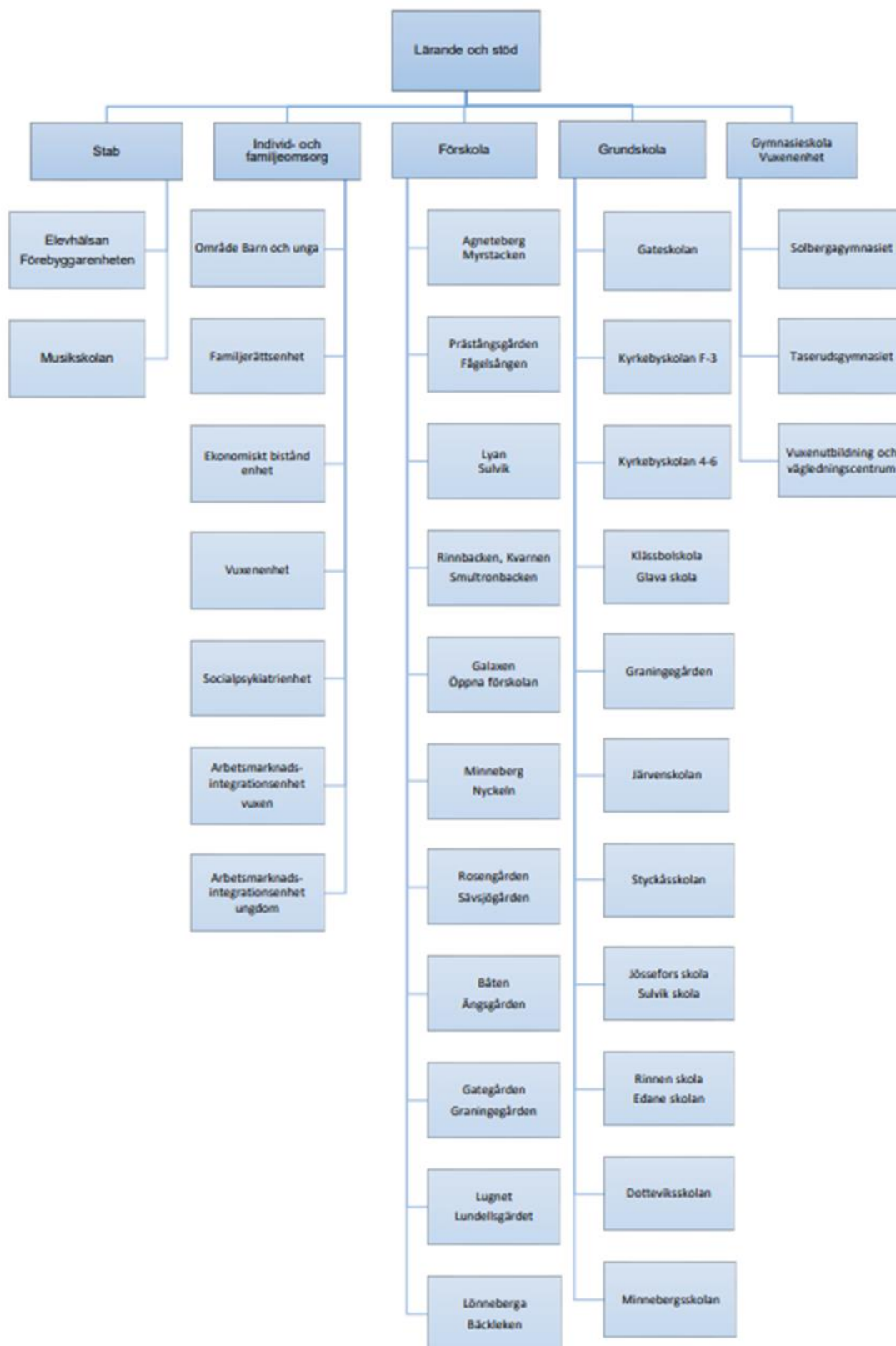
Uppdrag och verksamhet

Socialnämnden fullgör kommunens uppgifter inom socialtjänsten och vad som i lag sägs om socialnämnd. Socialnämnden ansvarar för myndighetsutövning mot enskild inom följande ansvarsområde:

Utredningsansvar enligt 11 kap. socialtjänstlagen
Överflyttning av ärende till annan kommun enligt socialtjänstlagen
Beslut om ekonomiskt bistånd enligt socialtjänstlagen
Beslut avseende barn och ungdom enligt socialtjänstlagen
Beslut enligt lagen med särskilda bestämmelser om vård av unga
Beslut om biståndsinsatser i form av familjehem, kontaktfamiljer och kontaktpersoner enligt socialtjänstlagen samt beslut som rör ersättningar till dessa
Beslut avseende vuxna enligt socialtjänstlagen och lagen om vård av missbrukare i vissa fall
Beslut avseende familjerätt såsom föräldraskap och adoption
Beslut om anmälan till överförmyndaren enligt socialtjänstförordningen
Överklagande, yttrande och anmälningar med mera till domstol, åklagarmyndighet och andra myndigheter avseende ovanstående ärendegrupper.

Socialnämnden ska se till att verksamheten, enligt ovan, bedrivs i enlighet med de mål, riktlinjer som Kommunfullmäktige har beslutat och de föreskrifter som finns i lag eller förordning.

Organisation



Styrmodell

Arvika kommuns styrmodell för verksamheter och bolag

Styrmodellen består av flera delar som tillsammans bildar den helhet som blir avgörande för hur väl kommunen och de kommunala bolagen skapar värde för medborgare i kommunen.

Arbetet med att skapa en hållbar framtid i hela kommunen tar avstamp i den övergripande visionen som pekar ut en målbild för vårt arbete, tillsammans med en vägvisning och tydliggörande av de värderingar vi vill ska präglade våra beteenden: visa respekt och ansvar, uppmuntra och delta, våga och lära, visa tillit och stötta, samt visa kreativitet och innovationsförmåga.

I den strategiska planen tydliggör politiken genom övergripande verksamhetsmål prioriteringar som ska stärka kommunens arbete mot visionens målbild. Målen utgår från fyra målområden; invånare, medarbetare, tillväxt och utveckling, samt miljö och klimat. För varje mål finns indikatorer som visar i vilken utsträckning målen nås.

Det ekonomiska målområdet uttrycks genom kommunens finansiella mål i styrdokumentet "Mål och riktlinjer för god ekonomisk hushållning och resultatutjämningsreserv (RUR) i Arvika kommun".

I respektive verksamhet och bolag görs en verksamhetsplan där de övergripande målen i den strategiska planen används som utgångspunkt för att ta fram verksamhetsspecifika indikatorer.

Uppföljningar av strategisk plan och verksamhetsplanerna sker varje månad med en rapport till kommunstyrelsen, samt med mer fördjupade uppföljningar i delårsbokslut, årsrapport och verksamhetsberättelser.



Figur 1

Vision

Visionen - "Ett Arvika som glöder"

Berättelsen om glöden i Arvika

I västra Värmland, bland vidsträckta gnistrande sjöar och täta grönskande skogar, finns en stark glöd som sprider värme och lyser upp. Glöden är kraftfull här, som på få andra platser.

Sedan stenåldern har glöden samlat människor i Arvika kring varma eldar och väldoftande grytor för att dela gemenskap, måltider och berättelser, och så gör den även idag. Gemenskapen och den goda stämningen smittar av sig och skapar sammanhållning, ger livsglädje och inspirerar.

Glöden har också varit en central del i sysselsättningen i Arvika. Hårt arbetande människor har genom kunskap, skogsbruk, smedjornas brännheta härdar och gjuteriernas smältugnar lagt grunden för den stora verkstadsindustri som nu är en viktig del av Arvikas identitet. Glöden har också tänt högt flygande gnistor och drivit kreativiteten hos många lokala hantverkare, konstnärer och musiker.

Glöden har varit värdefull för Arvika historiskt och har stor potential att spela en viktig roll för utvecklingen in i framtiden. Glöden i Arvika är all den kreativitet, drivkraft och innovationsanda som finns bland de som lever och verkar här. Den är källan till att det kan bubbla av nya idéer och spännande möjligheter, att lokala eldsjälar kan driva på och att alla tillsammans kan vara delaktiga i att få saker att hända.

Det är den unika glöden som tar Arvika in i framtiden.

Ett Arvika som glöder

GLÖDEN sprakar, gnistrar och glimmar.

I Arvika innebär det att vi skapar utrymme för de lokala krafterna och den kreativitet och innovation som finns både i det stora och det lilla. Vi vågar sikta högt, testa oss fram och lära av varandra och av andra. Vi uppmuntrar den drivkraft som får saker att hända och inspirerar till livslångt lärande. Vi strävar efter att vara goda förebilder för varandra, för våra barn och för vår omvärld.

GLÖDEN sprider värme, bjuder in till gemenskap och lyser upp.

I Arvika innebär det att alla har möjlighet att delta i samhället efter sina unika förutsättningar, men utan att hindra någon annan. Det är ett välkomnande samhälle där tilliten är stark, alla hjälps åt, organisationer samverkar och vi stöttar varandra, en plats där vi möter alla med respekt och en vilja att förstå. Det är ett samhälle där vi investerar i våra ungdomar och där god hälsa och välmående står i fokus. I Arvika skapar vi möjligheter till livsglädje för alla.

GLÖDEN behöver omvårdnad och respekt.

I Arvika innebär det att ett hållbart samhälle är en självklarhet. Ett samhälle där vi tillsammans tar ansvar för vår natur, våra resurser, vår omgivning och varandra på ett långsiktigt sätt. Det är ett samhälle i balans, som lever i samklang med vår vackra natur. Vi har en vilja att använda förnyelsebar energi, att skydda vår miljö och att skapa möjligheter för cirkulär ekonomi.

Verksamhetsmål 2024–2026

I verksamhetsplanerna bryts de kommunövergripande verksamhetsmålen ner och speglar hur respektive verksamhet och bolag bidrar till de gemensamma målen. Målen beskrivs under fyra målområden: Invånare, Medarbetare, Tillväxt och utveckling, samt Miljö och klimat.

Definition av respektive indikator framgår av det sista kapitlet, "Definition indikatorer".

Invånare

Övergripande verksamhetsmål		
Kommuninvånarnas möjlighet till delaktighet ska vara god.		
Verksamhetsmål	Indikatorer	Målvärde
Barn över 5 år som utreds inom individ- och familjeomsorgen känner delaktighet	Genomförd återkoppling efter avslutad utredning till barn över 5 år	75% eller högre
Personer med skadligt bruk och beroende, som grupp, upplever delaktighet	Inrättande av ett nytt samverkansråd kring skadligt bruk och beroende	påbörjat
Utredningar barn och unga inom 4 månader	Andel utförda utredningar inom 4 månader	100%

Övergripande verksamhetsmål		
Kommuninvånarna ska kunna leva ett rikt, gott och hälsosamt liv.		
Verksamhetsmål	Indikatorer	Målvärde
Genomföra hälsosamtal för vuxna på Omnibus och för ungdomar med insatsen träningsboende	Andel av brukarna som haft hälsosamtal med sjuksköterska	75% eller högre

Övergripande verksamhetsmål		
Mäns våld mot kvinnor och våld i nära relation ska upphöra.		
Verksamhetsmål	Indikatorer	Målvärde
Inget specifikt mål för Socialnämnden		

Tabell 1

Medarbetare

Övergripande verksamhetsmål		
Arvika kommun ska arbeta för jämställdhet och mångfald.		

Verksamhetsmål	Indikatorer	Målvärde
Inget specifikt mål för Socialnämnden		

Övergripande verksamhetsmål		
Arvika kommun ska ha en god arbetsmiljö där medarbetarna trivs.		

Verksamhetsmål	Indikatorer	Målvärde
Inget specifikt mål för Socialnämnden		

Övergripande verksamhetsmål		
Arvika kommun ska ha engagerade medarbetare.		

Verksamhetsmål	Indikatorer	Målvärde
Inget specifikt mål för Socialnämnden		

Tabell 2

Tillväxt och utveckling

Övergripande verksamhetsmål		
Arvika ska erbjuda utbildning med bredd och hög kvalitet.		

Verksamhetsmål	Indikatorer	Målvärde
Inget specifikt mål för Socialnämnden		

Övergripande verksamhetsmål		
Arvika ska ge förutsättningar för ett gott företagsklimat.		

Verksamhetsmål	Indikatorer	Målvärde
Inget specifikt mål för Socialnämnden		

Övergripande verksamhetsmål		
Arvikaborna ska ha goda möjligheter att försörja sig själva.		

Verksamhetsmål	Indikatorer	Målvärde
Inget specifikt mål för Socialnämnden		

Tabell 3

Miljö och klimat

Övergripande verksamhetsmål		
Arvika kommun ska säkerställa tillgången till och en hållbar förvaltning av vatten och sanitet för alla.		
Verksamhetsmål	Indikatorer	Målvärde
Inget specifikt mål för Socialnämnden		
Övergripande verksamhetsmål		
Arvika kommun ökar den biologiska mångfalden och stärker ekosystemen genom att skydda, återställa och främja ett hållbart nyttjande av ekosystemen.		
Verksamhetsmål	Indikatorer	Målvärde
Inget specifikt mål för Socialnämnden		
Övergripande verksamhetsmål		
Arvika kommun ska säkerställa hållbar konsumtion och produktion.		
Verksamhetsmål	Indikatorer	Målvärde
Inget specifikt mål för Socialnämnden		
Övergripande verksamhetsmål		
Arvika kommun ska vidta åtgärder för att minska klimatförändringarna och dess konsekvenser.		
Verksamhetsmål	Indikatorer	Målvärde
Inget specifikt mål för Socialnämnden		

Tabell 4

Driftbudget 2024 och plan 2025–2026

För verksamheten gäller följande ekonomiska grundramar. Ekonomiska ramarna kommer under verksamhetsåret att justeras på grund av utfördelning av det centrala anslaget för pris- och löneökningar samt för avskrivningar och internränta. Samtliga regleringar görs inom de driftanslag som fastställts av fullmäktige.

Verksamhet (tkr)	Budget 2023	Budget 2024	Plan 2025	Plan 2026
Socialnämnd	942	963	985	985
Verksamhetens nettokostnad	942	963	985	985

Tabell 5

Definition indikatorer

Invånare

Genomförd återkoppling efter avslutad utredning till barn över 5 år

Barn över 5 år ska få information om vad som står i utredningen och vilket beslut som fattats, utifrån ålder och mognad.

Inrättande av ett nytt samverkansråd kring skadligt bruk och beroende.

Rådet består av Lärande och stöds utskottspresidie, tjänsteperson från vuxenheten och enheten unga vuxna samt representanter från frivilligorganisationer. Påbörjat Andel

Andel utförda utredningar inom 4 månader.

Andel utförda utredningar inom 4 månader. Andel där det ej finns beslut om förlängd utredningstid.

Andel av brukarna som haft hälsosamtal med sjuksköterska

Sjuksköterska har samtal för att kartlägga om behov finns av ytterligare insatser för att förbättra den fysiska och/eller psykiska hälsan.

Arvika kommun
Besöksadress: Ö Esplanaden 5, Arvika
Webbplats: www.arvika.se
Tfn: 0570-816 00 (vx)
E-post: arvika.kommun@arvika.se

