



Fotograf: Tage Bäck

Verksamhetsplan 2024–2026

Budget 2024
Lärande och stöd

Arvika kommun



Innehållsförteckning

Omvärlden.....	4
Invärlden.....	5
Uppdrag och verksamhet	6
Organisation	7
Styrmodell	8
Vision	10
Verksamhetsmål 2024–2026.....	11
Driftbudget 2024 och plan 2025–2026	17
Investeringsbudget 2024 och plan 2025–2026	18
Större verksamhetsförändringar och investeringar under planperioden.....	19
Nödvändiga förändringar för att nå ram.....	19
Nyckeltal.....	21
Definition indikatorer	22

Omvärlden

Nära vård är en omställning för att flytta vård, hälsa och omsorg närmare invånarna. I Värmland innefattar omställningen mer än vård och omsorg. Skola, kultur, fritid och civilsamhället är andra viktiga aktörer. Det handlar om att flytta insatser närmare invånarna för att kunna anpassa dem efter vad som är viktigt för den enskilda individen. Kärnan är ett personcentrerat förhållningssätt som utgår från individens behov och förutsättningar. Omställningen bedöms vara nödvändig för att klara utmaningen med en förändrad befolkningsstruktur som innebär att färre personer ska ta hand om fler. Arbetet förutsätter god samverkan och samordning mellan framför allt region och kommun, men även med andra berörda aktörer.

Den nya socialtjänstlagen innehåller ett tydligt jämställdhetsperspektiv, ett lagfäst förebyggande arbete samt en ökad betoning på tillgänglighet. Som exempel ska klienter själva kunna ta kontakt med en utförare och be om hjälp utan att behöva utredas innan.

Samsjuklighetsutredningen är en utredning som haft i uppdrag att föreslå hur samordnade insatser när det gäller vård, behandling och stöd, kan säkerställas för personer med samsjuklighet. Samsjuklighet innebär att personer har skadligt bruk och beroende samt en psykiatrisk diagnos. Utredningen har lämnat förslag som syftar till att öka samordningen, personcentreringen och behovsanpassningen för den här målgruppen samt att tydliggöra ansvaret och samverkan mellan hälso- och sjukvården och socialtjänsten. Till exempel blir ansvaret för all behandling av skadligt bruk och beroende hälso- och sjukvårdens samt att regioner och kommuner blir skyldiga att bedriva en gemensam vård- och stödsamordning i integrerade team.

Dimensionering och planering av gymnasieskolan – ny lagstiftning från den 1/1 2025. Det innebär att minst tre kommuner ska ingå ett samverkansavtal gällande gymnasieskolans dimensionering. Ett förslag som det jobbas utifrån är att Värmland delas in i noder, där Arvika är en del av den västra noden tillsammans med Eda, Säffle och Årjäng. I huvudsak innebär detta att noden samverkar kring hur behoven kommer att se ut och tillsammans planerar för utbudet inom gymnasieskolan. Det ligger även ett förslag att hela Värmland ingår i ett sk sekundäravtal, vilket innebär att eleverna fritt kan söka utbildning inom Värmland på annan ort, på samma sätt som sker idag.

Befolkningsutvecklingen i Värmland fram till 2040 pekar på en ökad andel äldre människor i befolkningen, en minskad andel barn och ungdomar samt människor i arbetsför ålder. Verksamheten upplever idag svårigheter att rekrytera personal till flera olika funktioner liksom svårigheter att få tag på vikarier. Med tanke på befolkningsutvecklingen riskerar arbetet att ytterligare försvåras, även om andelen barn och unga minskar.

Invärlden

Under hösten 2023 inleds byggnationen av förskolan i kvarteret Höglunda, som sedan tidigare varit beslutad, och som ger fler förskoleplatser i innerstaden. I samband med detta avvecklas enavdelnings-förskolorna Nyckeln och Regnbågen. Förskolans ledning och administration omlokaliseras till samma byggnad.

Equmeniakyrkan har fattat beslut om nedläggning av förskolan Fisken. Förskolan har täckt ett stort behov av platser i innerstaden. Verksamheten läggs ner våren 2024.

Byggprojekt som slutförs under planperioden är Taserudsgymnasiet som ROT-renoveras och funktionsförändras samt ger Gateskolan möjlighet att avveckla moduler.

Anpassad gymnasieskola startar upp i Arvika hösten 2024. Det blir ett samarbete med Minnebergsskolan gällande lokaler för elever med rörelsehinder, i övrigt kommer lokaler på Solbergsgymnasiet att tas i anspråk för verksamheten.

Gymnasieskolan kommer att förlänga sin skoldag då fler undervisningstimmar ska erbjudas på yrkesprogrammen och för de högskoleförberedande programmen förlängs dagar för att skapa en mer hållbar skoldag.

Arbetet inom Nära vård västra Värmland innebär en fördjupad samverkan mellan Eda, Årjäng, Säffle och Arvika kommuner samt Region Värmland. Tillsammans bildar representanter för kommunerna och regionen en samordningsgrupp och uppdraget är att tillskapa en ungdomscentral i varje kommun. Målet med arbetet i Arvika är att öka tillgängligheten för ungdomarna och samla verksamheter med koppling till ungdomar under ett tak med en samordnad ledning. Arbetsgrupp med representanter från Region Värmland samt olika verksamheter inom Lärande och stöd träffas kontinuerligt för att föra arbetet framåt i kommunen. Planen är att placera ungdomscentralen i samma byggnad som Arvika ungdomsgård. Arbetet sker inom ramen för Nya perspektiv och Barn- och ungdomsresan.

Arvika kommun har inlett ett samarbete med Stiftelsen Fryshuset för att skapa bra fritidsverksamhet och aktiviteter med flera olika aktörer som gemensamt bidrar till att ge ungdomar en känsla av ökad inkludering, delaktighet och känsla av trygghet. I arbetet deltar elevhälsa, förebyggarenhet, individ- och familjeomsorg, skola, kultur och fritid samt polismyndigheten.

Samtidigt intensifierar gymnasieskolan samarbetet med polis, individ- och familjeomsorg samt kultur och fritid i ett förebyggande syfte gällande hot, våld och kriminalitet. Grundskolan arbetar vidare med ungdomshälsosteam på Minnebergsskolan, ett kontinuerligt och strukturellt samarbete mellan skola, elevhälsa och individ- och familjeomsorg. Samverkan sker även med polisen.

Under 2023 beräknas det födas färre barn än tidigare år. Prognosen från mödravården är ca 70 färre barn jämfört med 2022. De barn som är födda hittills under 2023 är jämnt spridda över kommunen, vilket ger en minskning i samtliga skolområden. En översyn av hur barngrupper och arbetslag är organiserade samt tillgången på lokaler behöver göras inför höstterminen 2024 då en stor barnkull lämnar förskolan.

Under 2024 införs ledar- och medarbetaröverenskommelse (LOM) som en metod för att förtydliga och utvärdera chefers ledarskap. Arbetsmetoden kommer att användas i samband med nya eller förnyade chefsförordnaden samt vid viktigare förändringar i verksamheten och innebär att man, arbetsgrupper, pratar om och förtydligar förväntningar på både ledare och medarbetare.

Uppdrag och verksamhet

Lärande och stöd ansvarar för kommunens behov av:

förskola, fritidshem, grundskola, gymnasieskola, vuxenutbildning, elevhälsa, individ- och familjeomsorg, flyktingmottagning, arbetsmarknadsverksamhet, allmän fritidsverksamhet och kommunal musikskola

Verksamhetschef

Verksamhetschefen ansvarar för ledning, samordning och koordination inom Lärande och stöd.

Stab

Avdelningen ansvarar för ledning och samordning av central administration innefattande IKT (informations- och kommunikationsteknik) och skolskjutsar. Stabsfunktionen utgör ett stöd till övriga avdelningar inom Lärande och stöd. Avdelningen ansvarar även för elevhälsa, förebyggarenhet samt musikskola. Till avdelningen hör också beslutsfattande inom LSS fritidsverksamhet.

Individ- och familjeomsorg

Avdelningen ansvarar för att tillgodose behovet av råd, stöd och insatser runt barn och unga inom socialtjänst, behandling för missbruk, stöd vid psykisk funktionsnedsättning, familjerätt, familjerådgivning, ekonomiskt bistånd, stöd till inträde på arbetsmarknaden eller fortsatta studier, budget- och skuldrådgivning samt flyktingmottagande. Till avdelningen hör också det kommunala aktivitetsansvaret, i samverkan med gymnasieskolan.

Förskola

Avdelningen ansvarar för förskola och öppen förskola.

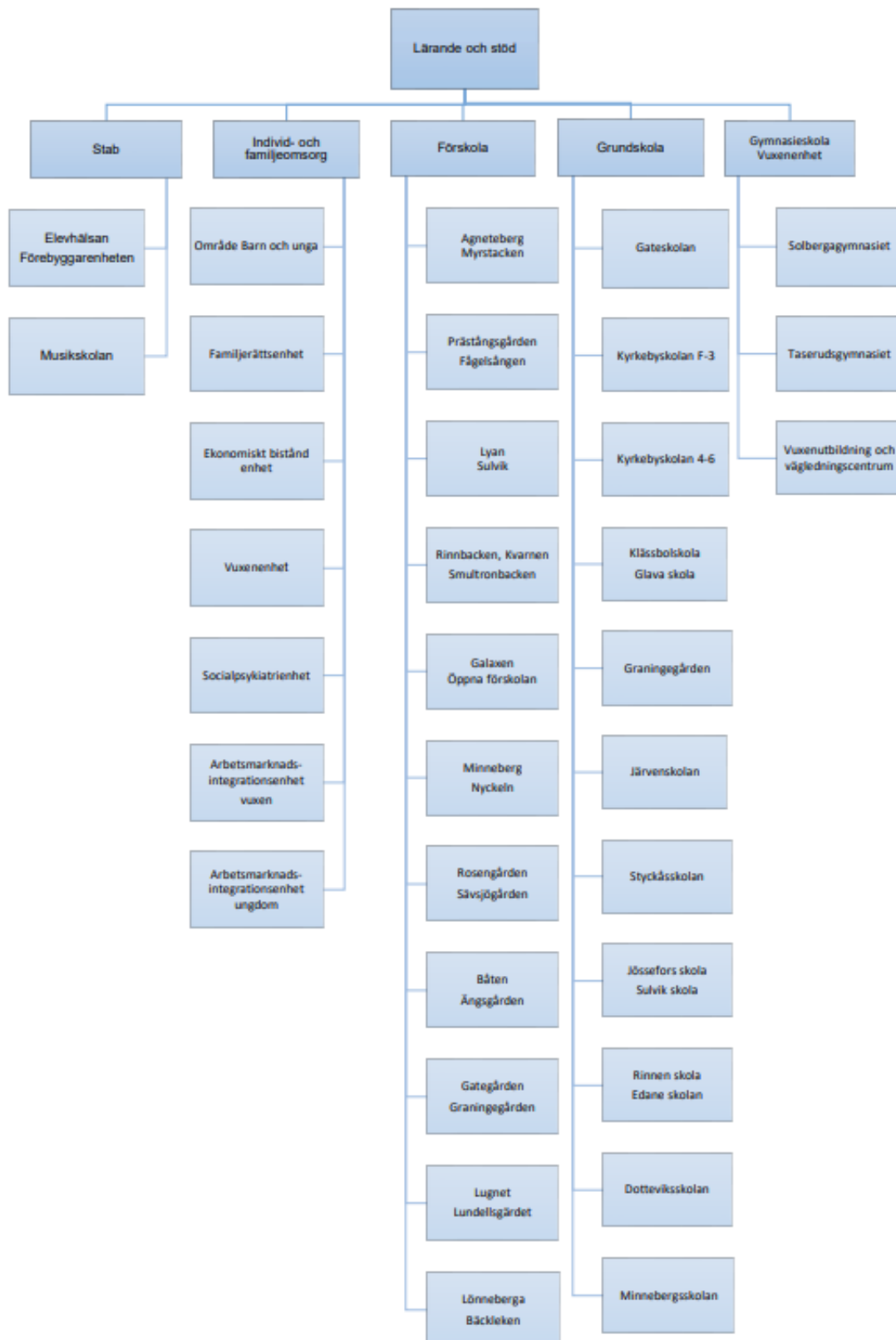
Grundskola

Avdelningen ansvarar för fritidshem, förskoleklass, grundskola och anpassad grundskola. Till avdelningen hör även verkställighet gällande LSS fritidstillsyn.

Gymnasieskola och vuxenutbildning

Avdelningen ansvarar för gymnasieskola, anpassad gymnasieskola, vuxenutbildning och vägledning för vuxna. Till avdelningen hör även verkställighet gällande LSS fritidstillsyn.

Organisation



Styrmodell

Arvika kommuns styrmodell för verksamheter och bolag

Styrmodellen består av flera delar som tillsammans bildar den helhet som blir avgörande för hur väl kommunen och de kommunala bolagen skapar värde för medborgare i kommunen.

Arbetet med att skapa en hållbar framtid i hela kommunen tar avstamp i den övergripande visionen som pekar ut en målbild för vårt arbete, tillsammans med en vägvisning och tydliggörande av de värderingar vi vill ska präglade våra beteenden: visa respekt och ansvar, uppmuntra och delta, våga och lära, visa tillit och stötta, samt visa kreativitet och innovationsförmåga.

I den strategiska planen tydliggör politiken genom övergripande verksamhetsmål prioriteringar som ska stärka kommunens arbete mot visionens målbild. Målen utgår från fyra målområden; invånare, medarbetare, tillväxt och utveckling, samt miljö och klimat. För varje mål finns indikatorer som visar i vilken utsträckning målen nås.

Det ekonomiska målområdet uttrycks genom kommunens finansiella mål i styrdokumentet "Mål och riktlinjer för god ekonomisk hushållning och resultatutjämningsreserv (RUR) i Arvika kommun".

I respektive verksamhet och bolag görs en verksamhetsplan där de övergripande målen i den strategiska planen används som utgångspunkt för att ta fram verksamhetsspecifika indikatorer.

Uppföljningar av strategisk plan och verksamhetsplanerna sker varje månad med en rapport till kommunstyrelsen, samt med mer fördjupade uppföljningar i delårsbokslut, årsrapport och verksamhetsberättelser.



Figur 1

Vision

Visionen - "Ett Arvika som glöder"

Berättelsen om glöden i Arvika

I västra Värmland, bland vidsträckta gnistrande sjöar och täta grönskande skogar, finns en stark glöd som sprider värme och lyser upp. Glöden är kraftfull här, som på få andra platser.

Sedan stenåldern har glöden samlat människor i Arvika kring varma eldar och väldoftande grytor för att dela gemenskap, måltider och berättelser, och så gör den även idag. Gemenskapen och den goda stämningen smittar av sig och skapar sammanhållning, ger livsglädje och inspirerar.

Glöden har också varit en central del i sysselsättningen i Arvika. Hårt arbetande människor har genom kunskap, skogsbruk, smedjornas brännheta härdar och gjuteriernas smältugnar lagt grunden för den stora verkstadsindustri som nu är en viktig del av Arvikas identitet. Glöden har också tänt högt flygande gnistor och drivit kreativiteten hos många lokala hantverkare, konstnärer och musiker.

Glöden har varit värdefull för Arvika historiskt och har stor potential att spela en viktig roll för utvecklingen in i framtiden. Glöden i Arvika är all den kreativitet, drivkraft och innovationsanda som finns bland de som lever och verkar här. Den är källan till att det kan bubbla av nya idéer och spännande möjligheter, att lokala eldsjälar kan driva på och att alla tillsammans kan vara delaktiga i att få saker att hända.

Det är den unika glöden som tar Arvika in i framtiden.

Ett Arvika som glöder

GLÖDEN sprakar, gnistrar och glimmar.

I Arvika innebär det att vi skapar utrymme för de lokala krafterna och den kreativitet och innovation som finns både i det stora och det lilla. Vi vågar sikta högt, testa oss fram och lära av varandra och av andra. Vi uppmuntrar den drivkraft som får saker att hända och inspirerar till livslångt lärande. Vi strävar efter att vara goda förebilder för varandra, för våra barn och för vår omvärld.

GLÖDEN sprider värme, bjuder in till gemenskap och lyser upp.

I Arvika innebär det att alla har möjlighet att delta i samhället efter sina unika förutsättningar, men utan att hindra någon annan. Det är ett välkomnande samhälle där tilliten är stark, alla hjälps åt, organisationer samverkar och vi stöttar varandra, en plats där vi möter alla med respekt och en vilja att förstå. Det är ett samhälle där vi investerar i våra ungdomar och där god hälsa och välmående står i fokus. I Arvika skapar vi möjligheter till livsglädje för alla.

GLÖDEN behöver omvårdnad och respekt.

I Arvika innebär det att ett hållbart samhälle är en självklarhet. Ett samhälle där vi tillsammans tar ansvar för vår natur, våra resurser, vår omgivning och varandra på ett långsiktigt sätt. Det är ett samhälle i balans, som lever i samklang med vår vackra natur. Vi har en vilja att använda förnyelsebar energi, att skydda vår miljö och att skapa möjligheter för cirkulär ekonomi.

Verksamhetsmål 2024–2026

I verksamhetsplanerna bryts de kommunövergripande verksamhetsmålen ner och speglar hur respektive verksamhet och bolag bidrar till de gemensamma målen. Målen beskrivs under fyra målområden: Invånare, Medarbetare, Tillväxt och utveckling, samt Miljö och klimat.

Definition av respektive indikator framgår av det sista kapitlet, "Definition indikatorer".

Invånare

Övergripande verksamhetsmål		
Kommuninvånarnas möjlighet till delaktighet ska vara god.		
Verksamhetsmål	Indikatorer	Målvärde
Elever i åk 7–9 upplever delaktighet	Elever i åk 7–9: Lärarna i min skola tar hänsyn till elevernas åsikter	85% eller högre
Elever i musikskolan upplever delaktighet	Andel elever i musikskolan som upplever möjlighet att vara delaktiga i utformandet av sin utbildning	80% eller högre
Elever i gymnasieskolorna upplever delaktighet	Jag kan påverka undervisningen	80% eller högre

Övergripande verksamhetsmål		
Kommuninvånarna ska kunna leva ett rikt, gott och hälsosamt liv.		
Verksamhetsmål	Indikatorer	Målvärde
Förskolorna ger varje barn förutsättningar att lära och utvecklas utifrån sina olika behov, med särskilt fokus på: - barns hälsa, - utevistelse/lärmiljö samt lek och material, - hållbar utveckling (socialt, ekonomiskt, miljö)	Förskolorna synliggör arbetet i kvalitetsredovisningen	100%
Hög andel kariesfria 3-åringar	Andel kariesfria 3-åringar i Arvika kommun	95% eller högre
Färre 4-åringar med övervikt eller fetma	Andel 4-åringar i Arvika kommun med övervikt eller fetma	20% eller lägre
Ungdomar i Arvika ser positivt på framtiden	Psykisk hälsa åk 4 och 7 i grundskolan och åk 1 på gymnasiet, % (Elevhälsodatabasen ELSA).	91% eller högre
Bostadslösa och hemlösa erbjuds tillfälliga lösningar och stöttas i att förändra sin situation	Utvecklat arbetssätt med uppsökande verksamhet införs. Infört arbetssätt.	infört
Elever i gymnasieskolan mår bra	Svar på frågan mår bra i enkät	80% eller högre

Övergripande verksamhetsmål		
Mäns våld mot kvinnor och våld i nära relation ska upphöra		
Verksamhetsmål	Indikatorer	Målvärde
Medarbetare har kunskap inom området	Antal medarbetare som har genomgått utbildning inom våld i nära relationer, Hbtqi ¹ -frågor eller andra verksamhetsanpassade utbildningar inom området, andel (%).	50% eller högre
I underlag för medarbetarsamtal finns fråga om våld i nära relation	Andel tillfrågade vid medarbetarsamtal	100%

Tabell 1

¹ Hbtqi är ett paraplybegrepp för homosexuella, bisexuella, transpersoner, personer med queera uttryck och identiteter och intersexpersoner.

Medarbetare

Övergripande verksamhetsmål		
Arvika kommun ska arbeta för jämställdhet och mångfald.		

Verksamhetsmål	Indikatorer	Målvärde
Verksamheterna inom LOS ska bereda plats för praktikanter	Antal praktikanter från AMI inom verksamheterna i LOS. Antal praktikplatser	30 eller högre
Andelen heltidsarbetande ska öka	Heltidsarbetande, månadsavlönade kvinnor, inom förskola, fritidshem och pedagogisk omsorg, andel i %	70% eller högre

Övergripande verksamhetsmål		
Arvika kommun ska ha en god arbetsmiljö där medarbetarna trivs.		

Verksamhetsmål	Indikatorer	Målvärde
Friska medarbetare inom LOS	Sjukfrånvaro i %	7% eller lägre

Övergripande verksamhetsmål		
Arvika kommun ska ha engagerade medarbetare.		

Verksamhetsmål	Indikatorer	Målvärde
LOS har engagerade medarbetare	Hållbart medarbetarengagemang inom hela Lärande och stöd (HME), totalindex.	82 eller högre

Tabell 2

Tillväxt och utveckling

Övergripande verksamhetsmål		
Arvika ska erbjuda utbildning med bredd och hög kvalitet.		
Verksamhetsmål	Indikatorer	Målvärde
Behöriga elever till gymnasieskolan	Elever i år 9 som är behöriga till yrkesprogram, hemkommun, andel (%).	89% eller högre
Elever slutför gymnasieskolan inom 4 år	Gymnasieelever med examen inom 4 år, hemkommun, andel (%).	79,5% eller högre
Hög andel personal med förskollärarexamen	Heltidstjänster i förskolan med förskollärarexamen, kommunal regi, andel i (%)	40% eller högre
Hög andel personal med pedagogisk högskoleexamen inom grundskolan	Lärare med pedagogisk högskoleexamen i kommunal grundskola åk 1–9, andel (%).	85% eller högre
Hög andel personal med pedagogisk högskoleexamen inom gymnasieskolan	Lärare med pedagogisk högskoleexamen i kommunal gymnasieskola, andel (%).	85% eller högre
Hög andel barn i kommunen är inskrivna i förskolan	Barn 1–5 år inskrivna i förskolan, andel %	92% eller högre
Färre inskrivna elever på Introduktionsprogrammet IM	Antal inskrivna elever	70 eller lägre
Fler elever i Arvika kommuns gymnasieskolor	Ökning av antalet elever jämfört med föregående år	20 eller högre
Hög skolnärvaro inom grundskolan.	Andel elever med minst 75 % skolnärvaro	98% eller högre

Övergripande verksamhetsmål		
Arvika ska ge förutsättningar för ett gott företagsklimat.		

Verksamhetsmål	Indikatorer	Målvärde
Deltagare från Arbetsmarknads- och integrationsenheten (AMI) går vidare till arbete eller studier	Resultat vid avslut i kommunens arbetsmarknadsverksamhet, deltagare som börjat arbeta eller studera, andel %	35% eller högre
Samverkan med näringslivet	Gymnasieskolan och näringslivet samverkar genom programråd 2 ggr/läsår	100%
	Gymnasieskolan och näringslivet samverkar inom ramen för Teknikcollege 6 ggr/läsår	100%
Fokus på entreprenöriellt lärande	Årskurs F-4 arbetar med Ung företagsamhets (UF) grundskoleutmaning, andel klasser.	100%

Övergripande verksamhetsmål		
Arvikaborna ska ha goda möjligheter att försörja sig själva.		

Verksamhetsmål	Indikatorer	Målvärde
Färre invånare i åldersgruppen 16–24 år som varken arbetar eller studerar	Andel invånare 16–24 år som varken arbetar eller studerar	6% eller lägre
Låg andel av kommunens invånare med ekonomiskt bistånd	Vuxna biståndsmottagare med långvarigt ekonomiskt bistånd, andel (%) av befolkningen.	1,1% eller lägre

Tabell 3

Miljö och klimat

Övergripande verksamhetsmål		
Arvika kommun ska säkerställa tillgången till och en hållbar förvaltning av vatten och sanitet för alla.		

Verksamhetsmål	Indikatorer	Målvärde
Elever har kunskap om en hållbar förvaltning av vatten och sanitet	Inslag i utbildningen som innefattar hållbar förvaltning av vatten och sanitet. Genomförs i åk 7–9, andel klasser i %.	100%

Övergripande verksamhetsmål		
Arvika kommun ökar den biologiska mångfalden och stärker ekosystemen genom att skydda, återställa och främja ett hållbart nyttjande av ekosystemen.		

Verksamhetsmål	Indikatorer	Målvärde
Elever har kunskap om biologisk mångfald och ekosystem	Inslag i utbildningen som innefattar biologisk mångfald samt lokala, regionala och globala ekosystem. Genomförs i åk 7–9, andel klasser i %.	100%

Övergripande verksamhetsmål		
Arvika kommun ska säkerställa hållbar konsumtion och produktion.		

Verksamhetsmål	Indikatorer	Målvärde
Elever har kunskap om hållbar konsumtion och produktion	Inslag i utbildningen som innefattar människans påverkan på naturen samt hur man kan främja hållbar utveckling. Genomförs i åk 7–9, andel klasser i %.	100%

Övergripande verksamhetsmål		
Arvika kommun ska vidta åtgärder för att minska klimatförändringarna och dess konsekvenser.		

Verksamhetsmål	Indikatorer	Målvärde
Elever har kunskap om klimatförändringar och dess konsekvenser	Andel elever i åk 9 som uppnår godkänt betyg i biologi	80% eller högre

Tabell 4

Driftbudget 2024 och plan 2025–2026

För verksamheten gäller följande ekonomiska grundramar. Ekonomiska ramarna kommer under verksamhetsåret att justeras på grund av utfördelning av det centrala anslaget för pris- och löneökningar samt för avskrivningar och internränta. Samtliga regleringar görs inom de driftanslag som fastställts av fullmäktige.

Verksamhet (tkr)	Budget 2023	Budget 2024	Plan 2025	Plan 2026
Arbetsmarknadsåtgärder	13 591	13 752	13 798	13 798
Bilpool	0	0	0	0
Ekonomiskt bistånd	33 102	31 637	31 637	31 637
Elevhälsa	15 673	15 755	15 761	15 761
Familjedaghem	723	723	723	723
Familjehemsvård, barn/ungdom	15 404	18 404	18 404	18 404
Familjerätt	2 378	2 390	2 391	2 391
Flyktingmottagning	1 138	1 150	1 150	1 150
Friskvård	184	184	184	184
Fritidsgård	2 480	2 510	2 544	2 544
Förskola	191 763	191 947	192 527	192 527
Förskoleklass	17 867	18 201	18 273	18 273
Grundskola	329 573	343 415	346 085	350 344
Gymnasieskola	127 673	130 578	130 965	130 965
Insatser enligt LSS	10 615	11 432	11 432	11 432
Institutionsvård, barn/ungdom	43 379	40 481	40 494	40 494
Konsument- och skuldrådgivning	897	901	901	901
Ledning och adm. IFO	11 618	11 697	11 725	11 725
Ledning och adm. Lärande och stöd	8 257	8 677	8 686	8 686
Missbruksvård, vuxna	8 278	8 298	8 298	8 298
Musikskola	10 727	10 820	10 851	10 851
Skolbarnomsorg	36 796	38 108	38 299	38 299
Särskilt boende, socialpsykiatri	16 300	16 461	16 481	16 481
Ungdomsverksamhet	166	166	166	166
Vuxenutbildning	16 299	16 363	16 390	16 390
Öppen förskola	984	994	1 000	1 000
Öppna insatser, barn/unga	5 840	5 857	5 862	5 862
Öppna insatser, vuxna	646	661	671	671
Övrig vuxenvård	1 000	1 000	1 000	1 000
Verksamhetens nettokostnad	923 351	942 561	946 697	950 956

Tabell 5

Investeringsbudget 2024 och plan 2025–2026

Investeringsplanen för perioden omfattar 12 200 tkr och investeringsbudgeten 2024 uppgår till 1 950 tkr. Investeringar i kommunens verksamhetslokaler görs av Arvika Fastighets AB och regleras genom förändrad hyressättning för kommunens verksamheter.

Investering (tkr)	Budget 2024	Plan 2025	Plan 2026
Reinvestering	1 500	1 500	1 500
Inventarier, Taserudsgymnasiet	0	5 000	0
AV-utrustning, Taserudsgymnasiet	0	2 250	0
Inventarier förskolor, Regnbågen och Bäckleken	450	0	0
Summa:	1 950	8 750	1 500

Tabell 6

Större verksamhetsförändringar och investeringar under planperioden

Taserudsgymnasiet är i behov av teknisk ROT-renovering. I samband med renoveringen genomförs förändringar till en mer funktionell användning av skolans ytor. I samband med detta kan grundskolan genomföra verksamhetsförändringar och avveckla befintliga modullösningar vid Gateskolan.

Förskolan i kvarteret Höglunda byggs med start hösten 2023. Förskolan kommer bli en treavdelningsförskola och i samband med detta läggs en-avdelningsförskolorna Regnbågen och Nyckeln ner och inryms i förskolan i kvarteret Höglunda. Byggnationen ger fler förskoleplatser i ett område där det är stort behov av platser. Ett omlokiserat förskolecentrum etableras också i byggnaden.

Anpassad gymnasieskola startar upp i Arvika hösten 2024 på grund av ett ökat elevantal. Det blir ett samarbete med Minnebergsskolan och Solbergagymnasiet gällande lokaler. Viss lokalanpassning krävs på Solbergagymnasiet. Omfördelning av budget kommer att göras mellan anpassad grundskola och anpassad gymnasieskola.

Ett råd för samverkan med olika brukarorganisationer kring skadligt bruk och beroende inrättas i syfte att utveckla brukarperspektivet.

Lärande och stöd ska utreda att det inrättas ett verksamhetsråd för integration som träffas några gånger per år för att skapa en mötesplats på olika arenor med tjänstepersoner inom kommunen, företag, föreningar, förtroendevalda osv.

Nödvändiga förändringar för att nå ram

Lärande och stöd har inför 2024 fått en förstärkning av budget med 14,75 mnkr utöver kompensation för löne- och hyresökningar. Förstärkningen innehåller delvis kompensation för ökade kostnader för skolskjuts, kost, interkommunal ersättning inom gymnasiet, LSS boendekostnad vid skolgång, lokalhyra för ungdomsgården samt stödorganisationen på högstadiet.

Individ- och familjeomsorg, verksamheten prognostiserar ett överskott för år 2023. Kostnaderna för ekonomiskt bistånd bedöms för år 2024 öka med 2,2 mnkr p.g.a. höjd riksnorm för försörjningsstöd med 8,7%. Omfördelning från ekonomiskt bistånd till stöd i grundskolan genomförs med 1,5 mnkr.

Det sker en tydlig minskning av barn inom förskolan i Arvika inför hösten 2024. Organisationen inom förskolan behöver anpassas på grund av det minskade barnafödandet samt ökade personal- och lokalkostnader. En översyn kommer att göras av antal avdelningar och grundbemanning. Förskolan kommer att få en minskad budgetram med 2,5 mnkr. 1 mnkr överförs till anpassad gymnasieskola och 1,5 mnkr till stöd i grundskolan. Förskolan anpassas utifrån tilldelad budget. Omfördelning till organisationen i grundskolan och anpassad gymnasieskola samt anpassning till budget, anpassningsbehovet innebär en minskning motsvarande 8-10 årsarbetare.

Grundskolans budget utökas med 10 mnkr inför 2024, fördelat med 4 mnkr till stödverksamhet vid högstadieskolan samt 3 mnkr till stöd inom låg- och mellanstadiet och samt 3 mnkr till skolskjutsverksamhet.

Under 2023 har en effektivisering gällande inköp av elevdatorer genomförts. Elevdatorerna används nu 4 år i stället för 3 år. Effekten 2024 bedöms bli 600 tkr.

Verksamheten genomför en förnyad översyn av skolskjutsar med anledning av kostnadsutvecklingen.

Gymnasieskolan får en utökad budgettilldelning om 3,85 mnkr, fördelat på 3 mnkr för interkommunal ersättning samt 850 tkr för skolskjutsar anpassad gymnasieskola. Trots utökad budgetram behöver organisationen anpassas utifrån elevunderlag och budget. Omfördelning och effektivisering av organisationen inom gymnasieskolan om ca 4 mnkr genomförs, motsvarande 6–8 årsarbetare.

Verksamheten arbetar för att höja andelen Arvikaelever som väljer studier i kommunens gymnasieskolor till minst 70%. Verksamheten arbetar även för att en ökad andel elever från Eda och Årjäng väljer Arvika som studieort. Under hösten 2023 genomförs ett omfattande marknadsföringsarbete. I etapp ett gäller det främst Solbergagymnasiet, men från våren 2024 även Taserudsgymnasiet. Om ytterligare 10 elever väljer Arvika så motsvarar det ca 1,1 mnkr i minskad kostnad för interkommunal ersättning.

Nyckeltal

Nyckeltal	Utfall 2019	Utfall 2020	Utfall 2021	Utfall 2022
Förskola				
Antal placerade barn	1 315	1 307	1 263	1 232
Bruttokostnad/barn, kr	148 589	147 974	162 405	169 729
Avgiftsfinansieringsgrad, %		6,8	6,5	6,6
Fritidshem				
Antal placerade barn	1 068	1 095	1 086	1 108
Bruttokostnad/barn, kr	41 755	42 195	43 440	44 497
Avgiftsfinansieringsgrad i %	17,6	17,8	17,8	18,2
% av antal barn 6-9 år	82	82	84	82
Förskoleklass och grundskola				
Antal elever	2 603	2 637	2 660	2 718
Bruttokostnad/elev, kr (exkl. interkom. ersättning)	112 932	114 927	128 843	132 385
varav lokalkostnad/elev, kr (kommunal skola)	15 611	15 531	26 760	24 625
Gymnasieskola				
Antal elever	826	830	769	723
Bruttokostnad/elev, kr (exkl. interkom ersättning och inackorderingstillägg)	134 958	136 503	149 654	157 200
varav lokalkostnad/elev, kr	23 634	24 184	27 114	28 369
Familjehem				
Antal placeringar i familjehem	78	60	66	64
Antal vård dygn	22 879	20 282	18 743	19 022
Bruttokostnad/vård dygn, kr	609	753	850	865
Tvångsvård LVU				
Antal vård dygn	2 708	2 203	2 549	2 437
Bruttokostnad/vård dygn, kr	6 104	6 265	7 371	6 612
Tvångsvård LVM				
Antal vård dygn	405	482	249	199
Bruttokostnad/vård dygn, kr	3 283	4 766	4 667	4 583
Frivilligvård (Sol) barn och ungdom				
Antal vård dygn	2 193	1 743	1 699	1 145
Bruttokostnad/vård dygn, kr	3 820	3 799	4 682	5 662
Frivilligvård (Sol) vuxna				
Antal vård dygn	2 781	1 394	550	1 307
Bruttokostnad/vård dygn, kr	2 341	2 211	2 080	2 441

Tabell 7

Definition indikatorer

Invånare

Elever i åk 7–9: Lärarna i min skola tar hänsyn till elevernas åsikter (%)

Resultat från fråga ställd i den årliga grundskoleenkäten internt i kommunen.

Resultat värde: 2021: 87,5, 2022:

Andel elever i musikskolan som upplever möjlighet att vara delaktiga i utformandet av sin utbildning (%)

Andel av musikskolans elever som känner att de har möjlighet att vara delaktiga i utformandet av utbildningen.

Jag kan påverka undervisningen

Andel elever i gymnasieskolan som känner att de har möjlighet att påverka undervisningen.

Förskolorna synliggör arbetet i kvalitetsredovisningen

Arbetet med barns hälsa, utemiljö/lärmiljö och hållbar utveckling synliggörs i förskolornas systematiska kvalitetsarbete och redovisas i förskolans övergripande kvalitetsredovisning varje år.

Andel kariesfria 3-åringar i Arvika kommun

Folk tandvården i Arvika tar fram statistik utifrån att de möter alla 3-åringar för kontroll av kariesförekomst.

Andel 4-åringar i Arvika kommun med övervikt eller fetma

Barnhälsovården i Arvika tar fram statistik utifrån att de följer samtliga barns viktökning från 0–6 år. Övervikt är när ett barn väger så mycket att det räknas som ohälsosamt. Kraftig övervikt kallas fetma och räknas som en sjukdom.

Resultat värde 2021: 19,7, 2022: 20

Psykisk hälsa åk 4 och 7 i grundskolan och åk 1 på gymnasiet, %

Elevhälsodatabasen, ELSA, baseras på data från elevens hälsobesök hos skolsköterskan i Värmland. Grupper på mindre än 20 elever redovisas endast på länsnivå. I en del kommuner är det få elever och resultaten behöver därför tolkas med viss försiktighet och kan därför inte alltid sammanställas på skolnivå.

Resultat värde i snitt: 2021: åk 4: 88, åk 7: 84,5, gy åk 1: 82, 2022: åk 4: 88, åk 7: 81, gy åk 1: 82

Utvecklat arbetssätt med uppsökande verksamhet införs. Infört arbetssätt.

Vuxenenhetsens behandlande personal bedriver uppsökande verksamhet. Målgruppen för detta är människor i skadligt bruk och beroende samt hemlöshet/bostadslöshet.

Svar på frågan mår bra i enkät

Elevhälsodatabasen ELSA i Värmland, baseras på hälsobesök hos skolsköterskan i åk 1. En av frågeställningarna är att svara på frågan "mår bra".

Antal medarbetare som har genomgått utbildning inom våld i nära relationer, Hbtqi -frågor eller andra verksamhetsanpassade utbildningar inom området, andel (%).

Utbildningen inom våld i nära relationer kan ske via webbkurs om våld genom Nationellt centrum för kvinnofrid (<https://webbkursomvald.se/>) eller via annan utbildningsform som bedöms likvärdig. Utbildning inom Hbtqi kan ske genom en Hbtqi-certifiering av verksamheten eller verksamhetsanpassade utbildningar inom området.

Andel tillfrågade vid medarbetarsamtal

Andel medarbetare som tillfrågas gällande våld i nära relation utifrån mall för medarbetarsamtal.

Medarbetare

Antal praktikanter från AMI inom verksamheterna i LoS. Antal praktikplatser.

Verksamheter inom LoS som erbjuder praktikplatser till deltagare i AMI:s verksamheter.

Heltidsarbetande månadsavlönade inom förskola, fritidshem och pedagogisk omsorg, kvinnor, andel (%)

Heltidsarbetande (100 % faktisk sysselsättningsgrad) månadsavlönade inom förskola, fritidshem och pedagogisk omsorg dividerat med sysselsatta månadsavlönade inom samma verksamhetsområde, multiplicerat med 100 för redovisning i procent. Avser kommunalt anställda i november månad.

Anställda inom kommunalförbund/kommunala bolag ingår inte. Källa: SKR:s personal- och lönestatistik (novemberstatistiken).

Resultat värde, kvinnor 2018: 57, 2019: 63, 2020: 63, 2021: 64, 2022: 68

ID: N11209

Sjukfrånvaro, %

Den totala sjukfrånvarotiden, ackumulerad under året, som andel (%) av den tillgängliga ordinarie arbetstiden. Avser verksamheten Lärande och stöd. Källa: Egna uppgifter i kommunens årsredovisning (den obligatoriska sjukfrånvaroredovisningen).

Resultat värde 2018: 6,0, 2019: 6,3, 2020: 6,7, 2021: 6,7, 2022: 7,7

Hållbart medarbetarengagemang (HME), totalindex

Engagemangsindex för förskola, grundskola, gymnasieskola och individ- och familjeomsorg totalt enligt resultat från medarbetarenkät. HME står för Hållbart medarbetarengagemang och mäter såväl nivån på medarbetarnas engagemang som chefernas och organisationens förmåga att ta tillvara på och skapa engagemang. HME-index består av nio frågor som tillsammans bildar ett totalindex för Hållbart medarbetarengagemang och tre delindex; Motivation, Ledarskap och Styrning. Frågorna besvaras på en skala 1–5 där 1 är stämmer mycket dåligt och 5 är stämmer mycket bra. Resultaten på varje fråga omvandlas sedan till ett index med skala 0–100. Totalindex formas som ett medelvärde av de nio frågorna. Ett högt värde indikerar en hög nivå på hållbart medarbetarengagemang. Avser egen regi. Källa: Egen undersökning i kommunen.

Resultat värde 2018: 81, 2020: 83, 2022: 82

ID: U00200

Tillväxt och utveckling

Elever i år 9 som är behöriga till yrkesprogram, hemkommun, andel (%)

Antal elever i årskurs 9 som är behöriga till ett yrkesprogram dividerat med antal elever som fått eller skulle ha fått betyg i minst ett ämne enligt det mål- och kunskapsrelaterade betygssystemet i årskurs 9. För att ha gymnasiebehörighet till ett yrkesprogram krävs godkända betyg i svenska eller svenska som andraspråk, engelska och matematik och i minst fem andra ämnen från grundskolan. Fram t.o.m. 2011 krävdes godkända betyg i svenska eller svenska som andraspråk, engelska och matematik för att uppnå lägsta behörighet till gymnasiet. Uppgiften avser elever folkbokförda i kommunen. Elever med okänd bakgrund ingår inte. Uppgiften avser läsår. Källa: SCB och Skolverket. Resultat värde 2018: 87,7, 2019: 84,9, 2020: 88,8, 2021: 88,1, 2022: 87,5, 2023: 84,2 (alla kommuner ovägt medel 2023: 84,1).

ID: N15428

Gymnasieelever med examen inom 4 år, hemkommun, andel (%)

Antal folkbokförda elever i kommunen som började på gymnasium för 4 år sedan som med examen inom 4 år, inkl. IM dividerat med antal folkbokförda elever i kommunen som började på gymnasium för 4 år sedan, inkl. IM. Elever som vid utbildningens början saknar svenskt personnummer (t ex nyanlända elever som ännu inte blivit folkbokförda) ingår ej. Källa: SCB.

Resultat värde 2018: 75,4, 2019: 81,6, 2020: 73,6, 2021: 76,8, 2022: 79,5 (alla kommuner ovägt medel 2022: 72,7).

ID: N17461

Heltidstjänster i förskolan med förskollärarexamen, kommunal regi, andel (%)

Andel anställda inom förskola med heltidstjänster som har förskollärarexamen i kommunal regi. Källa: Skolverket. Resultat 2018: 41, 2019: 39, 2020: 42, 2021: 42, 2022: 42 (alla kommuner ovägt medel 2022: 45)

ID: N11043

Lärare med pedagogisk högskoleexamen i kommunal grundskola åk 1–9, andel (%)

Andel (%) lärare i årskurs 1–9, omräknat till heltidstjänster, med lärarexamen, förskollärarexamen eller fritidspedagogexamen och med utfärdat examensbevis, i kommunala skolor i kommunen. Avser läsår, mätt den 15 oktober. Källa Skolverket (Siris).

Resultat värde 2018: 89,7, 2019: 90,5, 2020: 90, 0, 2021: 88,1, 2022: 87,5 (alla kommuner ovägt medel 2022: 83,6)

ID: N15031

Lärare med pedagogisk högskoleexamen i kommunal gymnasieskola, andel (%)

Lärare med pedagogisk högskoleexamen i kommunal gymnasieskola belägen i kommunen (omräknat till heltidstjänster), andel (%). Uppgifter om lärares utbildning hämtas från SCB:s register över högskoleexamina (Högskoleregistret) och från SCB:s register över befolkningens utbildning. Utländska lärarutbildningar och lärarutbildningar som bedrivs i Waldorfrörelsens regi finns inte alltid med i dessa register. Avser läsår, mätt den 15 oktober. Källa Skolverket (Siris).

Resultat värde 2018: 81,5, 2019: 84,9, 2020: 83,8, 2021: 84,3, 2022: 86,1 (alla kommuner ovägt medel 2022: 80,7)

ID: N17814

Barn 1–5 år inskrivna i förskolan, andel (%)

Antal barn 1–5 år inskrivna i förskola i kommunen dividerat med antal barn 1–5 år. Avser förskolor i kommunen, oavsett regi. Eftersom täljaren inte tar hänsyn till om ett inskrivet barn är skrivet i kommunen utan kan vara skrivet i en annan kommun kan andelar över 100% förekomma. Källa: Skolverket och SCB.

Resultat värde: 2018: 87,5, 2019: 86,9, 2020: 89,7, 2021: 89,9, 2022: 91,5 (alla kommuner ovägt medel 2022: 86,1)

ID: N11800

Antal inskrivna elever

Introduktionsprogrammet (IM) kan väljas av de elever som ännu inte nått behörighet för ett nationellt program inom gymnasieskolan.

Ökning av antalet elever jämfört med föregående år

Fler elever i åk 9 väljer gymnasieskolorna i Arvika.

Antalet elever på Arvika kommuns gymnasieskolor 2024 jämfört med antalet elever 2023

Andel elever med minst 75% skolnärvaro

Andel av eleverna i grundskolan som har minst 75% skolnärvaro, mäts terminsvis.

Resultat vid avslut i kommunens arbetsmarknadsverksamhet, deltagare som börjat arbeta eller studera, andel (%)

Andel (%) av totalt antal deltagare som avslutats inom den kommunala arbetsmarknadsverksamhetens insatser som börjat arbeta eller studerat. Börjat arbeta avser osubventionerade och subventionerade anställningar på den reguljära arbetsmarknaden. För att räknas som en anställning ska denna ha pågått minst en sammanhängande månad. Som arbete räknas inte kommunala arbetsmarknadsanställningar eftersom dessa anställningar kommit till för att mildra verkningar av arbetslöshet och varit förbehållna en viss grupp arbetsökande. Börjat studera, avser utbildning inom ramen för Komvux, folkhögskola, högskola eller annan utbildning. För att ha studier som avslutsorsak, måste studierna vara studiemedelsberättigad. Källa: Egen undersökning i kommunen (insamlingen Kommunal arbetsmarknadsstatistik).

Resultat värde 2018: 37, 2019: 30, 2020: 23, 2021: 37, 2022: 36

ID: U40455

Gymnasieskolan och näringslivet samverkar genom programråd 2 ggr/läsår

Andel yrkesprogram inom gymnasieskolan som har samverkan med näringslivet inom ramen för programråd

Gymnasieskolan och näringslivet samverkar inom ramen för Teknikcollege 6 ggr/läsår

Gymnasieskolan, yrkesvux samt Yrkehögskolan samverkar med 25 företag i västra Värmland för framtida kompetensförsörjning. Samarbetsföretagen tillsammans med kommunerna Arvika, Eda och Årjäng samlar årligen ihop en ekonomisk pott på ca 1 miljon för att användas till utrustning i skolorna, aktiviteter för att marknadsföra gymnasieprogram samt till utrustning och studiebesök för barn och elever inom grundskolan.

Årskurs F-4 arbetar med Ung företagsamhets (UF) grundskoleutmaning, andel klasser

Andel klasser från förskoleklass till och med årskurs 4 som arbetar med Ung företagsamhets grundskoleutmaning.

Andel invånare 16–24 år som varken arbetar eller studerar

Inkluderar personer 16–24 år som under kalenderåret inte haft inkomster som överskrider ett basbelopp, inte haft studiemedel, varit utbildningsregistrerad eller studerat vid SFI mer än 60 timmar. Inkomsttagare i ett annat nordiskt land är exkluderade. Källa: Myndigheten för ungdoms- och civilsamhällesfrågor (mucf)

Resultat värde 2019: 6,6, 2020: 6,7, 2021: 6,2, 2022:

ID: N02797

Vuxna biståndsmottagare med långvarigt ekonomiskt bistånd, andel (%) av befolkningen

Vuxna biståndsmottagare med långvarigt ekonomiskt bistånd under året dividerat med antalet vuxna invånare (18 år och äldre). Långvarigt bistånd avser 10 - 12 månader under året. Källa Socialstyrelsens register över ekonomiskt bistånd samt Registret över totalbefolkningen.

Resultat värde 2018: 1,06, 2019: 1,29, 2020: 1,21, 2021: 1,03, 2022: 0,89 (alla kommuner ovägt medel 2022: 0,94).

ID: N31816

Miljö och klimat

Inslag i utbildningen som innefattar hållbar förvaltning av vatten och sanitet. Genomförs i åk 7-9, andel klasser i %.

Andel klasser i åk 7–9 som genomfört arbete med detta inslag i utbildningen under läsåret.

Inslag i utbildningen som innefattar biologisk mångfald samt lokala, regionala och globala ekosystem. Genomförs i åk 7–9, andel klasser i %.

Andel klasser i åk 7–9 som genomfört arbete med detta inslag i utbildningen.

Inslag i utbildningen som innefattar människans påverkan på naturen samt hur man kan främja hållbar utveckling. Genomförs i åk 7–9, andel klasser i %

Andel klasser i åk 7–9 som genomfört arbete med detta inslag i utbildningen.

Andel elever i åk 9 som uppnår godkänt betyg i biologi.

Andel elever som har slutbetyg A-E i biologi när de lämnar årskurs 9.

Arvika kommun
Besöksadress: Ö Esplanaden 5, Arvika
Webbplats: www.arvika.se
Tfn: 0570-816 00 (vx)
E-post: arvika.kommun@arvika.se

